



Epilepsie - Warnung

Bitte lesen Sie diese Hinweise, bevor Sie das Spiel benutzen oder Ihre Kinder damit spielen lassen. Bei manchen Personen kann es zu epileptischen Anfällen oder Bewußtseinsstörungen kommen, wenn sie bestimmten Blitzlichtern oder Lichteffekten im täglichen Leben ausgesetzt werden. Diese Personen können bei der Benutzung von Computer- oder Videospielen einen Anfall erleiden. Es können auch Personen davon betroffen sein, deren Krankheitsgeschichte bislang keine Epilepsie aufweist und die nie zuvor epileptische Anfälle gehabt haben. Falls bei Ihnen oder einem Ihrer Familienmitglieder unter Einwirkung von Blitzlichtern mit Epilepsie zusammenhängende Symptome (Anfälle oder Bewußtseinsstörungen) aufgetreten sind, wenden Sie sich bitte an Ihren Arzt, bevor Sie das Spiel benutzen. Eltern sollten ihre Kinder bei der Benutzung von Computer- und Videospielen beaufsichtigen. Sollten bei Ihnen oder Ihrem Kind während der Benutzung eines Computer- bzw. Videospiels Symptome wie Schwindelgefühl, Sehstörungen, Augen- oder Muskelzucken, Bewußtseinsverlust, Desorientiertheit, jegliche Art von unfreiwilligen Bewegungen oder Krämpfen auftreten, so beenden Sie sofort das Spiel und konsultieren Sie umgehend Ihren Arzt.

Vorsichtsmaßnahmen während der Benutzung

- Achten Sie darauf, daß der Raum, in dem Sie spielen, gut beleuchtet ist. Sie sollten keinesfalls in einem dunklen Raum spielen.
- Halten Sie sich nicht zu nah am Bildschirm auf. Sitzen Sie so weit wie möglich vom Bildschirm entfernt.
- Verwenden Sie für die Wiedergabe des Spiels einen möglichst kleinen Bildschirm.
- Spielen Sie nicht, wenn Sie müde sind oder nicht genug Schlaf gehabt haben.
- Legen Sie bei der Benutzung eines Computer- oder Videospiels eine Pause von mindestens 10-15 Minuten pro Stunde ein.

Software, Grafik, Musik, Text, Namen, Handbuch etc. sind urheberrechtlich geschützt und dürfen ohne die ausdrückliche schriftliche Zustimmung von Spellbound Software nicht vervielfältigt, aufgeführt, gesendet, vermietet, in eine andere Sprache übersetzt oder auf sonstige Weise bearbeitet werden. Die meisten Hard- und Softwarebezeichnungen in diesem Produkt sind eingetragene Marken, auch wenn sie nicht als solche gekennzeichnet sind.

***Handlung, Firmen, Produkte und Personen sind frei erfunden.
Jegliche Ähnlichkeiten mit der Realität wären rein zufällig
und unbeabsichtigt.***

Windows® ist ein registriertes Warenzeichen der Microsoft Corporation.
Spellbound Software™ und Airline Tycoon™ sind Warenzeichen der
Gessert & Haessig GdB, Königsberger Str. 8, 77694 Kehl, Deutschland.



<i>Willkommen bei Airline Tycoon</i>	<i>5</i>
<i>1-Die Installation</i>	<i>6</i>
Die Installation von DirectX	6
<i>2-Die Spielfiguren</i>	<i>7</i>
Steuerung	7
Tastatur	8
<i>3-Das erste Spiel</i>	<i>9</i>
Heimatflughafen auswählen	9
Auswahl der ersten Mission	9
Auswahl des Spielers	10
Der erste Tag	10
Das Büro, die wichtigste Schaltzentrale	11
Die erste Mission	11
Die ersten Aufträge einplanen	12
Abgehende Flüge beobachten	13
Noch drei Aufträge...	15
Wie geht es weiter	16
<i>4-Routen</i>	<i>17</i>
Das Streckennetz ausbauen	17
Routenverwaltung	18
Informationen über Routen	18
Ticketpreise	19
Route kündigen	20
Passagiere und Routen	21
<i>5-Aufträge</i>	<i>22</i>
Auftragsdaten	22
Aufträge einplanen	23
<i>6-Filofax / Notebook</i>	<i>24</i>
Der Flugplaner	25
Routen und Aufträge einsetzen	26
Notebook vs Filofax	27
<i>7-Niederlassungen</i>	<i>28</i>
Neue Niederlassungen mieten	28



8 - Personal	29
Die Berater	29
Piloten und Flugpersonal	31
9 - Flugzeuge	33
Flugzeuge verwalten	33
Flugzeuge warten	33
Flugzeuge ausrüsten	34
10 - Der Flughafen	36
Flughafen erweitern	36
Büro / Personalbüro / Fernglas	36
Flugzeugmakler / Duty-Free Shop / Bank	37
ArabAir-Schalter	38
Werkstatt	39
AirTravel und Last-Minute-Schalter / Museum	40
Nasa Shop / Rick's Café / Kiosk / Werbeagentur	41
Gedanken sind frei	42
11 - Statuszeile	44
Gegenstände	44
12 - Statistik	45
13 - Optionen	47
14 - Problemlösungen	50
15 - Das Feedback-Tool	54
16 - Kundenservice	55
Hotline	55
Customer Support	56
Mailbox und Internet	56
17 - Credits	57
Anhang	Notizen
Flugzeug-Spezifikationen	

Willkommen bei Airline Tycoon

Wir gratulieren Ihnen zum Kauf von Airline Tycoon und wünschen Ihnen damit viele unterhaltsame Stunden an Ihrem Computer.

Airline Tycoon ist eine nicht ganz ernstzunehmende Wirtschaftssimulation und beansprucht für sich keinesfalls realistisch zu sein. Unser Ziel war es eine Simulation zu kreieren, die in allererster Linie viel Spaß macht und nicht allzu viel Kopfzerbrechen bereiten sollte.

Das klingt vielleicht sehr einfach, aber wenn Sie jetzt denken Airline Tycoon ist ein Zuckerschlecken haben Sie sich getäuscht! Sie müssen ein wachsames Auge auf alle Details haben, Aufträge sorgfältig auswählen, Routen richtig einplanen, Personal einstellen, auf Ihre Aktien achten, Zweigstellen errichten und vielerlei Dinge mehr. Und dabei müssen Sie auch noch profitabel, wenn nicht gar der Beste, sein.

Airline Tycoon ist in vielen Punkten einzigartig. Das Spiel läuft in Echtzeit und ist gleichzeitig rundenbasiert. Im Echtzeit-Part stehen Sie morgens um 9 Uhr auf der Matte und müssen bis 18 Uhr Ihre Fluglinie (hoffentlich erfolgreich) managen. Ab 18 Uhr ist dann Feierabend und Sie können sich genüßlich in Ihren bequemen Fernsehsessel setzen und hoffen, daß Sie alles richtig gemacht haben und am nächsten Tag noch eine Fluglinie besitzen. Natürlich können Sie soviel arbeiten wie Sie wollen, Sie sind ja Ihr eigener Chef: Aber aufgepasst, die Konkurrenz schläft nicht...



Kapitel 1 Die Installation

Legen Sie die Airline Tycoon - CD in Ihr CD-ROM-Laufwerk. Wenn die Autoplay-Funktion von Windows® eingeschaltet ist wird das Startprogramm automatisch aufgerufen. Ansonsten müssen Sie die Datei setup.exe auf der Airline Tycoon-CD von Hand ausführen.

Ist Airline Tycoon bereits installiert können Sie das Spiel direkt über den Knopf „Starten“ aufrufen, ansonsten klicken Sie auf den Knopf „Installieren“ und folgen den Anweisungen auf Ihrem Bildschirm.

Haben Sie während der Installation eine Programmgruppe angelegt können Sie Airline Tycoon nach erfolgreicher Installation entweder über das Symbol auf Ihrem Windows-Desktop oder aus dem Menü Start->Airline Tycoon aufrufen. Haben Sie keine Programmgruppe angelegt können Sie Airline Tycoon auch direkt aufrufen, indem Sie die Datei at.exe im Installations-Verzeichnis starten.

Die Installation von DirectX

DirectX ist eine von Microsoft entwickelte Schnittstelle für Windows-Spiele. Airline Tycoon kann nicht ohne DirectX 5.x (oder höher) gespielt werden.

Während der Installation von Airline Tycoon wird geprüft, ob Sie DirectX aktualisieren oder es neu installieren müssen. Sollten Sie eine entsprechende Aufforderung bekommen empfehlen wir dringend, die Installation von DirectX sofort auszuführen. Bereits installierte neuere Versionen von DirectX werden nicht überschrieben.



Die Spielfiguren Kapitel 2

Jede der vier Spielfiguren in Airline Tycoon besitzt ihre eigenen Merkmale. Diese sind wichtig um Schalter, Büros und andere Elemente, den vier Spielern und deren Airlines zuordnen zu können.

Jede Spielerfigur hat ihre eigene Charakteristik. Dies äußert sich in unterschiedlichen Strategien und Vorgehensweisen, um das Spiel zu gewinnen. Keine der vier Spielfiguren hat jedoch einen technischen Vorteil, welcher es ihr einfacher macht, zum Airline Tycoon zu werden.

Merkmale

Figuren:	Name der Airline	Kürzel	Farbe
	Sunshine Airways	SA	Blau
	Falcon Lines	FL	Grün
	Phoenix Travel	PT	Rot
	Honey Airlines	HA	Gelb

Steuerung

Die Steuerung in Airline Tycoon ist sehr intuitiv. Um die Spielerfigur auf dem Flughafen zu bewegen klickt man auf die entsprechende Stelle am Boden. Mit einem einfachen Klick läuft und mit einem Doppelklick rennt die Figur an die gewünschte Stelle. Möchte man in einen Raum klickt man auf die dazugehörige Tür im Flughafen. Sobald die Spielfigur dort angekommen ist geht sie in den gewünschten Raum hinein.

Sobald man die Maus an den linken oder rechten Rand bewegt ändert sich das Maussymbol in einen Pfeil und die Flughafen-Ansicht wird in die entsprechende Richtung verschoben (gescrollt). Wenn man dabei noch die linke Maustaste drückt wird schneller gescrollt. Mit der rechten Maustaste bekommt man den Spieler wieder in das Blickfeld: Suchen ist überflüssig!

Tip:

Es kann bedeutend sein, für welchen der vier Spieler Sie sich bei Spielstart entscheiden: Übernehmen Sie einfach die Rolle Ihres größten Gegners, dieser kann Ihnen schon nicht mehr gefährlich werden!

Hinweis:

Auf der Packungs-Innenseite finden Sie diese Informationen nochmals farblich dargestellt. So haben Sie Ihre Konkurrenz immer im Blick...

In unserem Beispiel erkennt man das Büro von Falcon Lines am Logo neben der Tür und an der sehr individuellen Beleuchtung.

Kapitel 2 Die Spielfiguren

Die Bedienung und Steuerung in den Räumen ist ebenso einfach. Sobald man mit dem Mauspfel über einem anklickbaren Gegenstand, einer Person oder einem Auswahltext ist wird der Mauspfel mit einer grünen Linie umrandet. Texte werden zusätzlich hervorgehoben, sobald man sie anwählen kann.

Tastatur

In *Airline Tycoon* können Sie einige Funktionen direkt über die Tastatur erreichen, die Ihnen bei fortgeschrittenem Spiel die Bedienung erleichtern.

A	Spieler geht zu A rab Air
B	Spieler geht zu seinem B üro
C	Spieler geht zu Rick's C afé
D	Spieler geht zum D uty-Free Shop
E	Spieler geht zur W erbeagentur
F	Spieler geht zum F lugzeugmakler
G	Spieler geht zum G lobus (Filofax)
I	Spieler geht zum K iosk
K	Spieler geht zur B ank
L	Spieler geht zum L ast-Minute-Schalter
M	Spieler geht zum M useum
N	Spieler geht zum N asa-Shop (nicht in jeder Mission verfügbar)
P	Spieler geht zum P ersonalbüro
R	Spieler geht zur R outen-Verwaltung
S	Spieler betrachtet sich den S pielstand (Fernglas)
T	Spieler geht zum Air T ransport-Schalter
U	Spieler geht zu Dr. U hrig (Büro der Flughafenaufsicht)
W	Spieler geht in die W erkstatt
Tab ()	Spieler macht sofort Feierabend
F1	Tooltip aufrufen
F2 / Esc.	Die Optionen aufrufen / Spiel beenden
F3	Spiel laden
F4	Spiel speichern
Pausetaste	Pause ein und ausschalten
+/-	Ablaufgeschwindigkeit beschleunigen / verringern
Leertaste (Space)	Die Zeit wird 20fach beschleunigt wenn der Spieler läuft. So führt z.B. das Drücken von B und danach Leertaste dazu, daß der Spieler sich fast augenblicklich in seinem Büro wiederfindet.

Tip:

Wenn eine Taste zweimal gedrückt wird rennt der Spieler statt einfach nur zu laufen!



Nach dem ersten Start von Airline Tycoon wird das Intro angezeigt, welches Sie jederzeit abbrechen können. Danach finden Sie sich im Hauptmenü wieder. Bevor Sie sich voller Wagemut in das erste Spiel stürzen sollten Sie zuerst einmal Ihren Heimatflughafen auswählen.



Tip:

Die Auswahl des Heimatflughafens müssen Sie nur beim ersten Start vornehmen, Airline Tycoon merkt sich alle Einstellungen.

Heimatflughafen auswählen

Klicken Sie im Hauptmenü mit der Maus auf den Eintrag Startflughafen. Im folgenden Menü finden Sie alle in Airline Tycoon enthaltenen Flughäfen.

Mit einem Klick auf die Symbole ◀◀ sowie ▶▶ können Sie durch alle Flughäfen blättern. Wählen Sie dann mit einem Mausklick den gewünschten Flughafen an. Vor dem aktuellen Flughafen sehen Sie ein ⇒⇒. Mit einem Klick auf OK bestätigen Sie Ihre Auswahl und wechseln wieder in das Hauptmenü.

Auswahl der ersten Mission

Klicken Sie im Hauptmenü auf den Eintrag „Neues Spiel“. Zu Anfang können Sie nur die erste Mission „Ein neuer Job“ spielen, alle anderen Einträge werden grau dargestellt und können nicht ausgewählt werden.

Klicken Sie mit der Maus auf den Eintrag „Ein neuer Job“ und dann auf „Weiter“, um die erste Mission auszuwählen. Danach befinden Sie sich in der Spielerauswahl.

Kapitel 3 Das erste Spiel



Tip:

Sie können auch die Namen Ihrer Gegenspieler ändern.
Ganz interessant wäre beispielsweise der Lebenspartner, der freundliche Herr vom Finanzamt (ein sogenanntes Death-Match) oder der geliebte Nachbar, der immer zur Mittagszeit seinen Rasen mäht...



Belinda



Tip:

Falls Ihnen Belinda zu langsam redet können Sie einfach in die Sprechblase klicken. Sie fährt dann mit dem weiteren Text fort oder verkrümelt sich hinter der Statusleiste.


Auswahl des Spielers

In Airline Tycoon können Sie zwischen vier verschiedenen Fluglinien (Airlines) wählen. Für Welche Sie sich entscheiden ist eine Geschmacksfrage, die verschiedenen Airlines bzw. Spieler haben unseres Wissens keine Vor- oder Nachteile. Beschwören möchten wir das jedoch nicht...

Klicken Sie mit dem Mauspfel auf eine Airline, um diese auszuwählen. Sie können auch den Namen Ihrer Spielfigur ändern indem Sie auf den vorgegebenen Namen klicken. Sobald eine grüne Markierung angezeigt wird können Sie einen neuen Namen über die Tastatur eingeben.

Klicken Sie nach der Auswahl auf „Start“. Das Spiel beginnt...

Der erste Tag

In der ersten Mission werden Sie von Belinda, Ihrer Assistentin, begleitet. Belinda gibt Ihnen zu Anfang wertvolle Hinweise und Tips zu Airline Tycoon. Möchten Sie nicht mehr von Belinda unterstützt werden drücken Sie einfach die Leertaste oder klicken Sie auf das Symbol  rechts unten.

Zuerst geht es in das Büro des Flughafen-Leiters Dr. Uhrig, wo sich alle Spieler jeden Morgen einfinden müssen. Dr. Uhrig ist verantwortlich für den reibungslosen Flughafen-Betrieb und benimmt sich auch entsprechend.

Am ersten Tag wird Dr. Uhrig Ihnen sagen wie Sie die erste Mission erfüllen können. Falls Sie nicht aufgepasst haben sollten Sie ihn einfach nochmal besuchen oder mit ihm telefonieren. Sie sollten ihn jedoch nicht unnötig stören; Dr. Uhrig ist ein sehr beschäftigter Mann.

Nach der morgendlichen Konferenz gehen alle Spieler in Ihre Büros.

Das Büro, die wichtigste Schaltzentrale

Ihr Büro ist zu Anfang die wichtigste Schaltzentrale Ihres noch jungen Unternehmens. Genießen Sie die Ruhe, die stilvolle Einrichtung, das schöne Velours und die noch nicht vertrocknete Pflanze in der Ecke; Sie werden bald keine Gelegenheit mehr haben die Einrichtung Ihres Büros anzuschauen...

Von Ihrem Büro aus können Sie Flugpläne einsehen und planen, Flugzeuge ausrüsten, das Kerosin verwalten, Telefongespräche führen, Post lesen und...natürlich...auch Feierabend machen.



Um eine Option auszuwählen klicken Sie einfach in den entsprechenden Bereich auf dem Bildschirm.

- Kerosinverwaltung
- Feierabend
- Zum Filofax
- Büro verlassen
- Flugzeuge ausrüsten
- Telefon
- Briefablage

Die erste Mission

In der ersten Mission haben Sie die Aufgabe fünf Aufträge durchzuführen. Dabei ist es nicht wichtig wieviel Sie daran verdienen oder wieviele Leute Sie transportieren. Die einzige Bedingung: Sie müssen die Aufträge vor Ihrer Konkurrenz ausführen, ansonsten haben Sie die Mission verloren.

Zu Anfang der ersten Mission besitzen Sie zwei Flugzeuge und Sie haben schon zwei Aufträge angenommen, die Sie gleich einplanen und fliegen können. Dazu benötigen Sie zuerst das Filofax, in welchem die Aufträge den Flugzeugen zugewiesen werden müssen.

Tip:

Der Pfeil ändert seine Farbe sobald Sie einen Gegenstand anwählen können...

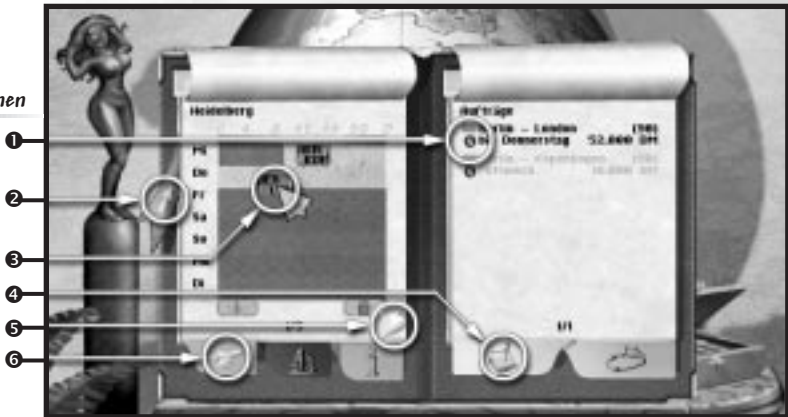


Kapitel 3 Das erste Spiel

Die ersten Aufträge einplanen

Das Filofax erreichen Sie indem Sie den Globus in Ihrem Büro und danach das Filofax in der linken unteren Ecke anklicken. In diesem Kapitel erklären wir Ihnen, wie Sie Aufträge einplanen können. Für eine detaillierte Beschreibung des Filofax lesen Sie bitte in dem Kapitel Filofax/Notebook nach.

Aufträge im Filofax planen



Klicken Sie links unten auf ❶, um eine Liste mit Ihren Flugzeugen zu sehen. Klicken Sie dann auf ❷ um eine Aufstellung der bereits vorgegebenen Aufträge zu sehen.

Auf der linken Seite müssen Sie nun ein Flugzeug auswählen, welches für mindestens einer der beiden vorgegebenen Aufträge geeignet ist. Ein Flugzeug ist geeignet wenn:

- Das Flugzeug gleichviel oder mehr Passagiere befördern kann wie der Auftrag vorgibt.
- Die Reichweite des Flugzeuges mindestens so groß ist daß es den Auftrag ohne Zwischenlandung ausführen kann.
- Der Auftrag termingerecht geflogen werden kann.

Die entsprechenden Informationen für das Flugzeug erhalten Sie, wenn Sie zuerst ein Flugzeug auswählen und dann auf ❸ klicken. Die dazu passenden Informationen für die Aufträge bekommen Sie durch einen Klick auf ❹ (das blaue ❸). Durch Klick auf ❺ gelangen Sie jeweils wieder zurück in die Listen.

Sobald Sie mit dem Mauspfel über die Liste der Aufträge fahren sehen Sie im linken Planungsfenster die Bereiche hell markiert, in welche Sie den Auftrag gemäß der vorgegebenen Frist setzen können, um diesen termingerecht auszuführen.

Das erste Spiel Kapitel 3

Klicken Sie jetzt auf einen der Aufträge, so daß sich ein grünes Auftragssymbol am Mauspfail befindet (③). Setzen Sie das Symbol im Planungsfenster auf der linken Seite in einen hellen Bereich, indem Sie einfach an die gewünschte Position klicken. Sie können den Auftrag auch nachträglich noch verschieben, solange der Flug noch nicht festgesetzt wurde. Somit können Sie den Auftrag bequem an die richtige Position schieben. Nach Möglichkeit sollten Sie die beiden Aufträge am gleichen Tag, so früh wie möglich, einplanen, ansonsten wird Ihre Konkurrenz die Mission gewinnen.

Wird das Auftragssymbol nach dem Setzen rot umrandet haben Sie den Auftrag zu spät angesetzt und, sofern Sie die Planung nicht ändern, wird Ihnen die Vertragsstrafe abgezogen. Berichtigen Sie die Planung einfach indem Sie das Auftragssymbol einmal anklicken und an eine Position setzen, an welcher der Auftrag fristgerecht ausgeführt wird. Solange sich der Auftrag am Mauspfail befindet können Sie diesen auch mit einem Klick auf die rechte Maustaste wieder zurücklegen und danach einem anderen Flugzeug zuweisen.

Abgehende Flüge beobachten

Nachdem Sie die ersten zwei Aufträge im Filofax eingeplant haben können Sie sich jetzt die Auswirkungen Ihrer Planung anschauen. Begeben Sie sich dazu in die Flughafen-Halle, indem Sie in Ihrem Büro auf die Tür klicken.

Zuerst sollten Sie nachschauen ob Ihre Flüge wie eingeplant auf dem Flughafen-Monitor angezeigt werden. Klicken Sie dazu einfach auf einen der Monitore, die im Flughafen-Gebäude zu finden sind...

Hinweis:



Flüge werden zwei Stunden vor Abflug gesperrt. Einen gesperrten Auftrag erkennt man an einem kleinen Schloß-Symbol.

Denke immer daran:

Wird ein Auftrag zu spät oder gar nicht ausgeführt wird unweigerlich die angegebene Vertragsstrafe fällig...



Ein Flughafen-Monitor

Kapitel 3 Das erste Spiel



Tip:

Mit einem Doppelklick geht alles viel schneller...

Die ersten Passagiere beginnen ihre Tickets abzuholen und ihr Gepäck abzugeben

Rechts: Die Passagiere dürfen etwa 30 Minuten vor dem Abflug in die Maschine steigen.



Tip:

Wenn Sie den Spielablauf beschleunigen wollen können Sie in der unteren Menüleiste auf die Uhrzeit klicken. Solange Sie die Maustaste gedrückt halten läuft die Spielzeit beschleunigt ab.

In *Airline Tycoon* können Sie im Gegensatz zu vielen anderen Wirtschaftssimulationen die Auswirkungen Ihrer Planung in allen Details beobachten. Sie sehen was die Passagiere machen und Sie können wahrnehmen, an was sie gerade denken. Schauen Sie sich am besten die Abflugzeit Ihres ersten Flugzeuges an. Gehen Sie zu Ihrem Ticket-Schalter im linken Flughafenbereich. Bis zu zwei Stunden vor dem Start beginnen die Passagiere mit dem einchecken.

Wenn Sie sich mit dem Mauspfel in der Nähe einer Person befinden wird eine Gedankenblase erscheinen. So wissen Sie was Ihre Passagiere und auch die Konkurrenz denkt. Es ist Ihnen auch möglich die Mitspieler auszuspionieren.



Das erste Spiel Kapitel 3

Nachdem die ersten Fluggäste ihr Ticket haben sollten Sie sich langsam zum Gate begeben. Dorthin gehen die Passagiere um auf den Abflug der Maschine zu warten. Natürlich haben die Fluggäste keine Lust ihre Zeit nutzlos durch lange Wartezeiten zu vergeuden. Um keine Langeweile aufkommen zu lassen gibt es auf dem Flughafen Geschäfte, ein Museum, ein Café und, man wird es kaum glauben, eine Toilette. Diese befindet sich praktischerweise direkt neben der Cafeteria. Die Geschäfte auf dem Flughafen sind sehr gut besucht, denn vor dem Urlaub ist die Reisebörse noch gut gefüllt. Und falls nicht gibt es ja auch noch eine Bank...

Noch drei Aufträge...

Um die erste Mission abzuschließen müssen Sie insgesamt fünf Aufträge ausführen. Falls Sie uns nicht glauben dann rufen Sie doch einfach den Flughafen-Verwalter Dr. Uhrig an. Er wird es Ihnen sicherlich bestätigen...

Wenn Sie dieses Kapitel nachgespielt haben fehlen Ihnen jetzt noch drei Aufträge, die Sie sich erst beschaffen und dann einplanen müssen. Sie haben mehrere Möglichkeiten an neue Aufträge zu gelangen. Zum einen können Sie diese am Air Travel- oder am Last-Minute-Schalter auf Ihrem Heimatflughafen bekommen. Am Last-Minute-Schalter erhalten Sie Aufträge, die sehr kurzfristig einzuplanen sind, dafür aber höhere Gewinne versprechen.

Gehen Sie zum Air Travel- oder Last-Minute-Schalter. Klicken Sie dazu einfach auf den Air Travel-Schalter, Ihre Spielerfigur wird dann automatisch dorthin gehen. Sollte der Schalter gerade besetzt sein müssen Sie sich einen Augenblick gedulden und hoffen, daß Ihnen die Konkurrenz nicht die besten Aufträge vor der Nase weggeschnappt hat.

Hinweis:

In Airline Tycoon Kann immer nur ein Spieler in einem Raum sein



Air Travel's Aufträge

Kapitel 3 Das erste Spiel



Sowie Sie sich am Schalter befinden sehen Sie an der Wand die Aufträge. Es besteht auch die Möglichkeit daß alle Aufträge schon von der Konkurrenz angenommen wurden. Dann müssen Sie zu einem späteren Zeitpunkt wiederkommen.

Ziehen Sie einfach mit dem Mauspeil über die verschiedenen Aufträge um die genauen Daten einzusehen. Durch einen Klick auf den gewünschten Auftrag nehmen Sie diesen unwiderruflich an. Denken Sie aber daran; sollten Sie den Auftrag nicht wie gefordert ausführen können müssen Sie die Vertragsstrafe zahlen. Das bedeutet, daß Sie keinesfalls wahllos alle Aufträge einsammeln sollten, sondern vorher die Auftrags-Daten genau studieren müssen. Da Sie am Anfang nur zwei Flugzeuge haben müssen Sie vor allem darauf achten, ob Sie die Aufträge auch termingerecht ausführen können.

Die zweite Möglichkeit besteht darin sich Aufträge über Ihre Niederlassungen zu beschaffen. Rufen Sie dazu einfach Ihre Niederlassung an und fragen Sie nach den vorhandenen Aufträgen.

Sobald Sie neue Aufträge angenommen haben können Sie wieder in Ihr Büro gehen und das Filofax anwählen. Planen Sie dort die neuen Aufträge, wie zuvor beschrieben, ein. Es kann natürlich auch sein daß Sie mehrmals zwischen dem Auftragsschalter und Ihrem Büro pendeln müssen bis Sie die erste Mission erfüllt haben.

Wie geht es weiter

Nachdem Sie die erste Mission erfolgreich abgeschlossen haben sollten Sie mit der grundsätzlichen Bedienung und dem Spielprinzip von Airline Tycoon vertraut sein. Als nächstes sollten Sie alles über Routen und deren Aufgabe in Airline Tycoon wissen, um die weiteren Missionen unbeschadet überstehen zu können. Lesen Sie dazu unbedingt das Kapitel **Routen** durch.

Tip:

Im Personal-Büro können Sie einen Auftrags-Berater einstellen. Er wird Sie tatkräftig bei der Auswahl der richtigen Aufträge unterstützen

Die Routenplanung ist das wichtigste Element in Airline Tycoon, ohne Routen können Sie keine erfolgreiche Fluggesellschaft aufbauen.

Eine Route ist in Airline Tycoon ein Synonym für eine Fluggenehmigung zwischen zwei Flughäfen. Im Gegensatz zu Aufträgen gehen Routen nicht verloren; sobald Sie einem Flugzeug eine Route zugewiesen haben wird es die Route regelmäßig fliegen, sofern das Flugzeug nicht durch widrige Umstände davon abgehalten wird. Sie können eine Route auch mehrfach mit verschiedenen Flugzeugen fliegen um die Nachfrage zu befriedigen.

Routen und Aufträge können in Airline Tycoon jeweils für eine Woche im voraus eingeplant werden. Wenn Sie also im Flugplan für einen Dienstag eine Route und einen Auftrag einsetzen wird die gleiche Route auch am nächsten Dienstag wieder geflogen, der Auftrag ist jedoch, sobald er ausgeführt wurde, erloschen.

So ist es Ihnen möglich mit Hilfe der Routen für jedes Flugzeug einen ausgeklügelten Flugplan zu entwerfen, der sich im Wochenrhythmus automatisch wiederholen wird. Sie müssen dann lediglich den Bedarf der einzelnen Routen im Auge behalten, denn mit halb besetzter Maschine lohnen sich die wenigsten Flüge.

Das Streckennetz ausbauen

In Airline Tycoon können Sie ein globales Streckennetz über alle Flughäfen aufbauen. Sie benötigen dazu nur das nötige Kleingeld in der Portokasse.

Zu Beginn des Spieles können Sie nur diejenigen Routen mieten welche von und zu Ihrem Heimatflughafen gehen. Haben Sie einmal eine Route gemietet müssen Sie mindestens 10% des täglichen Bedarfs dieser Route fliegen. Liegen Sie einige Zeit unter diesem Wert wird Ihnen die Fluglizenz für diese Strecke entzogen und es wird einige Weile dauern bis sich die Wogen wieder geglättet haben. Dabei ist es wichtig zu wissen daß immer nur drei Airlines gleichzeitig auf der gleichen Strecke fliegen dürfen. Daher kann es fatale Folgen haben wenn die Konkurrenz Ihnen eine Route vor der Nase wegschnappt und Ihre Airline dadurch nicht expandieren kann.

Um weitere Routen mieten zu können, welche nicht mit Ihrem Heimatflughafen verbunden sind, müssen Sie mindestens 20% der Passagiere einer Route fliegen. Angenommen Ihr Heimatflughafen ist Berlin und Sie fliegen die Strecke Berlin-New York. Dann müssen Sie mindestens 20% aller Leute, die von Berlin nach New York fliegen wollen, transportieren, um neue Routen von und nach New York mieten zu können.

Kapitel 4 Routen

Als Regel gilt: Sie müssen mindestens 10% aller Leute, die mit einer bestimmten Route fliegen wollen, transportieren, ansonsten wird Ihnen die Route entzogen. Sie müssen mindestens 20% aller Passagiere transportieren, um vom Zielflughafen neue Routen zu weiteren Flughäfen mieten zu können. Dadurch ist es nicht möglich daß sich ein Spieler beliebig viele Routen „auf Verdacht“ zulegt und andere Spieler dadurch blockiert.

Routenverwaltung

Die Routenverwaltung finden Sie an der Pinwand direkt neben dem Büro von Herrn Uhrig (Flughafen-Leitung). Klicken Sie dazu mit dem Mauspfel einfach auf das Pinboard. Sobald Ihr Spieler dort angelangt ist wechselt die Ansicht.



Hinweis:

Um Daten über Ihre Konkurrenz zu bekommen müssen Sie einen Informanten einstellen

In der Routenverwaltung können Sie nicht nur neue Routen mieten, kündigen und wichtige Daten einsehen. Sie können auch sehr wichtige Informationen über Ihre Konkurrenz und deren Routen erhalten.

Informationen über Routen

Sobald Sie mit dem Mauspfel über die Liste der Routen ziehen sehen Sie in ❶ Informationen zur jeweiligen Route.

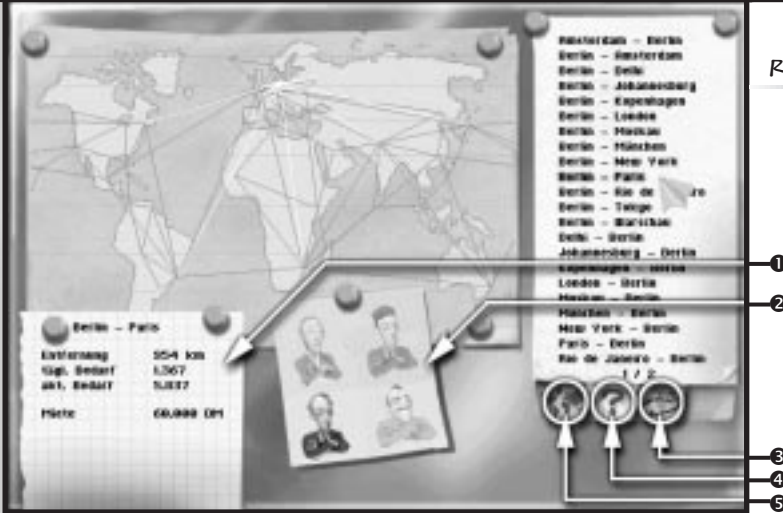
Die Reichweite eines Ihrer Flugzeuge muß mindestens so groß wie die Entfernung der Route sein, um diese fliegen zu können.

Der Wert „Täglicher Bedarf“ zeigt an wieviele Personen durchschnittlich diese Route täglich benutzen wollen, und „Aktueller Bedarf“ gibt die Anzahl der Personen an die aktuell gerne fliegen würden. Sollte der „Aktuelle Bedarf“ höher sein als der „Tägliche Bedarf“ ist dies ein Indiz dafür daß die Route nicht ausgelastet ist.

Die „Miete“ gibt die monatlichen Mietkosten dieser Route an. Diese müssen Sie bezahlen; auch wenn keine Flüge auf dieser Linie veranstaltet werden.

Die „Auslastung“ zeigt Ihnen wieviel Prozent der möglichen Passagiere durch Ihre Airline transportiert werden.

Sofern Sie einen Informanten eingestellt haben bekommen Sie noch zusätzlich folgende Informationen: Im unteren Teil des



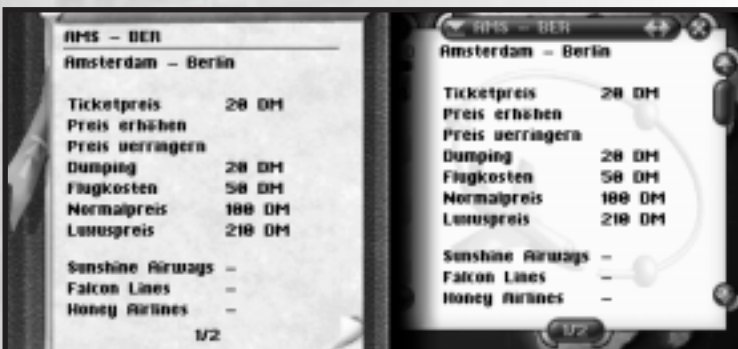
Routen mieten :


Informationsfensters sehen Sie die Airlines, welche diese Route bereits angemietet haben. Hinter den Airline-Namen wird auch die Auslastung durch die jeweilige Fluglinie in Prozent angezeigt. Zusätzlich können Sie über ② das Streckennetz des jeweiligen Spielers einschalten.

Auf der rechten Bildschirm-Seite können mit ⑤ sämtliche Fluglinien aufgelistet werden. Mit ① sehen Sie die Routen, die Sie aktuell mieten können und unter ③ diejenigen, die Sie gemietet haben. Mit einem Klick auf eine Route können Sie entscheiden ob Sie eine Route mieten oder auflösen möchten.

Ticketpreise

Sie können die Ticketpreise für jede Route beliebig ändern. Rufen Sie dazu das Filofax oder das Notebook auf.



Wechseln Sie in die Ansicht mit den Routen und klicken Sie einmal auf das -Symbol. Klicken Sie nun auf eine der gewünschten Optionen um den Ticketpreis zu ändern.

Sie sollten jedoch, bevor Sie wagemutig den Preis verdreifachen, daran denken, daß der Ticketpreis einen erheblichen Einfluß darauf hat, wie gut Ihre Route frequentiert wird. Zudem beeinflußt der Ticketpreis auch das Image Ihrer Airline. Sollten Sie einen schlechten Service zu teuer verkaufen wird das Image sinken, im Gegenzug wird das Image bei humanen Ticketpreisen und gutem Service steigen.

Route kündigen

Auf der zweiten Seite der Routen-Informationen im Filofax/ Notebook (siehe **Ticketpreise**) können Sie eine Route kündigen. Dazu klicken Sie einfach auf den entsprechenden Text.

Routen können erst gekündigt werden wenn sie keinem Flugzeug mehr zugewiesen sind.

Wichtige Informationen

Die nachfolgend beschriebenen Informationen finden Sie auf der gleichen Ansicht im Filofax / Notebook wo auch Routen gekündigt werden können.

Image: Prozentuale Angabe des Images dieser Route, wobei 100% ein optimales Image bedeutet.

Rang: Gibt an in welcher Reihenfolge die Route gemietet wurde. Wenn hier also 1 steht haben Sie die Route zuerst gemietet. Dieser Wert hat einen Einfluß darauf wie gut diese Route läuft. Wenn der Rang 3 ist, also schon zwei Konkurrenten vorher diese Route geflogen sind, haben Sie es schwerer als wenn Ihre Airline diese Route zuerst geflogen ist.

Nachfrage: Wieviel Leute zur Zeit auf einen Flug warten.

Auslastung (Flugzeug): Dieser Wert gibt an zu wieviel Prozent Ihre Flugzeuge durchschnittlich besetzt sind die auf dieser Route fliegen. Ein Wert von 50% würde bedeuten, daß Ihre Flugzeuge durchschnittlich nur halb ausgelastet wären, also mehr Passagiere befördern könnten wenn denn welche mitfliegen würden. Ein Wert von 100% würde hingegen bedeuten, daß alle Flüge voll ausgebucht sind.

Auslastung (Route): 100% würde bedeuten daß alle Personen, die auf dieser Route reisen möchten, befördert werden. 50% würde anzeigen, daß nur die Hälfte aller Leute einen Platz in einer Maschine finden und daher wahrscheinlich mit einem Schlauchboot über den Ozean paddeln müssen.

Miete: Monatliche Miete der Route



Passagiere und Routen

Es ist nicht ganz trivial die Öffentlichkeit davon zu überzeugen gerade mit Ihrer Airline zu fliegen und dabei noch einigermaßen rentable Flüge zu veranstalten. Dazu einige Informationen darüber, von welchen Parametern und Gegebenheiten es abhängt, ob Ihre Route gut oder schlecht läuft.

Image auf diesen Routen: Routen haben ein eigenes Image. Dieses können Sie mit Hilfe der Werbeagentur verbessern.

Allgemeines Image: Zusätzlich hängt es von Ihrem allgemeinen Image ab, wie gut die Routen „laufen“. Ihr allgemeines Image ist wiederum von einigen Parametern abhängig. Unter anderem können Sie es verbessern indem Sie „Globale Image-Werbung“ bei der Werbeagentur in Auftrag geben. Zudem ist die Pannen-Häufigkeit Ihrer Flugzeuge und die Art und Weise, wie Ihr Personal mit Ihren Kunden umgeht, entscheidend. Warten Sie also ordentlich Ihre Flugzeuge und überdenken Sie Ihre Gehalts-Strategie.

Ticketpreis: Der Ticketpreis ist auch entscheidend, wieviele Passagiere mit Ihrer Airline auf dieser Route fliegen. Wie Sie den Ticketpreis anpassen steht weiter oben.

Uhrzeit: Nicht zuletzt ist die Uhrzeit wichtig, an welcher Sie Flüge auf einer Route veranstalten. Wenn Sie nur Nachtflüge anbieten werden Sie keinen übermäßigen Erfolg auf dieser Route haben.

Regelmäßigkeit: Auch die Frequenz, in welcher Sie Flüge anbieten, ist von Bedeutung. Es wird Ihren Passagieren angenehmer sein wenn Sie die Route regelmäßig fliegen als wenn Sie nur 1-2 mal die Woche einen Flug anbieten. Sie möchten ja auch nicht nur 2 mal die Woche mit dem Bus in die Stadt fahren können, oder?

Konkurrenz: Bei allem gilt: Sie müssen besser sein als Ihre Konkurrenz. Denken Sie immer daran: Passagiere vergleichen den Service, die Flugkosten, die Freundlichkeit Ihres Personals, Ihr Image mit dem der Konkurrenz und entscheiden sich dann für die Fluggesellschaft, die am meisten hergibt. Und wenn Sie es nicht sind ist es Ihre Widersacher!

Kapitel 5 Aufträge



Tip:

Sofern Sie einen Auftragsberater haben wird er Ihnen zu jedem Auftrag einen Kommentar geben

Aufträge haben den Vorteil, daß Ihre Airline weder Routen noch Niederlassungen besitzen muß um diese auszuführen. Daher eignen sie sich besonders in der Anfangsphase gut, um Ihre Airline mit möglichst wenig Kapital aufzupäppeln. Jedoch sind Aufträge sehr arbeitsintensiv. Einmal angenommen müssen Aufträge in der angegebenen Frist ausgeführt werden sonst erhalten Sie unweigerlich eine Vertragsstrafe.

In Airline Tycoon gibt es zwei Möglichkeiten um an neue Aufträge zu gelangen. Zum einen erhalten Sie diese am Air Travel- und Last Minute-Schalter in der Flughafen-Halle. Gehen Sie einfach an einen dieser Schalter und suchen Sie sich die gewünschten Aufträge aus.

Die zweite Möglichkeit besteht darin sich Aufträge über Ihre Niederlassungen zu beschaffen. Rufen Sie dazu eine Ihrer Niederlassungen an und fragen Sie nach den vorhandenen Aufträgen. Man wird Ihnen gerne behilflich sein, Sie sind ja der Boß!

Auftragsdaten

Gehen Sie mit Ihrem Spieler zum Air Travel- oder Last Minute-Schalter. Um die Auftragsdaten einzusehen (ohne den Auftrag anzunehmen) können Sie mit dem Mauszeiger über die Angebote ziehen. Sie erhalten dann automatisch für den jeweiligen Auftrag eine detaillierte Beschreibung.

In der ersten Zeile ist die zu fliegende Strecke angegeben.

Unter Datum wird der Tag angezeigt, an welchem der Auftrag ausgeführt werden muß. Steht dort z.B. „Dienstag“ muß der Auftrag auch am Dienstag geflogen werden. Steht dort jedoch „bis Dienstag“ muß der Auftrag bis spätestens Dienstag, 24 Uhr, ausgeführt worden sein.

Die „Entfernung“ gibt an wie groß mindestens die Reichweite des Flugzeuges sein muß welches diesen Auftrag fliegen wird.

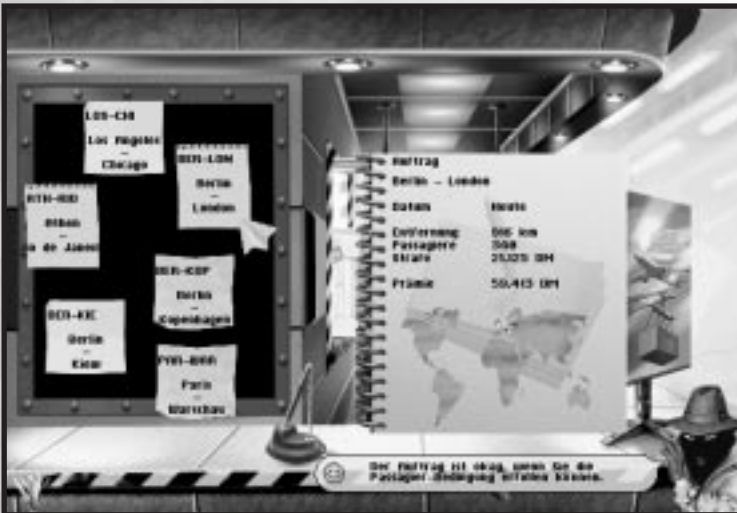
Unter „Passagiere“ finden Sie die Anzahl der Passagiere die für diesen Flug gebucht haben. Das ausführende Flugzeug muß mindestens so viele Passagiere transportieren können. Aufträge können nicht auf zwei Flugzeuge aufgeteilt werden.



Der Eintrag "Strafe" sagt Ihnen wieviel Sie zahlen müssen wenn der Auftrag nicht korrekt ausgeführt wird.

Die Angabe der "Prämie" ist wohl die Wichtigste. Diesen Betrag erhalten Sie, wenn der Auftrag pünktlich geflogen wurde. Sie sollten jedoch nicht die Kosten für Kerosin, Personal und Wartung vergessen. Diese müssen Sie schließlich auch noch bezahlen...

Um einen Auftrag anzunehmen klicken Sie einfach auf den entsprechenden Auftragsschein. Aber Vorsicht: Sie können einmal angenommene Aufträge nicht zurückgeben und müssen diese innerhalb der angegebenen Frist ausführen um die Prämie zu erhalten. Ansonsten erhalten Sie in aller Regel eine saftige Strafe. Es bringt Ihnen also nichts Aufträge beliebig anzunehmen nur um Ihrer Konkurrenz eins auszuwischen.



Probieren Sie es mal mit einem Auftragsberater

Aufträge einplanen

Aufträge können Sie entweder in Ihrem Büro mit Hilfe des Filofax oder mit dem Notebook einplanen. Lesen Sie dazu im Abschnitt über das Filofax nach.

Kapitel 6 Filofax / Notebook



Hinweis:

Flugzeuge werden in der Regel mit Städtenamen benannt, Sie können den Namen aber beliebig ändern...

Das Filofax ist das mit Abstand wichtigste Hilfsmittel des Spielers. Es hat inhaltlich die gleichen Funktionen wie das Notebook. Dieses hat jedoch den unschlagbaren Vorteil, daß Sie Ihre Planung von jedem Ort aus einsehen und ändern können. Zudem verfügt Ihr tragbarer Computer über einige zusätzliche Features.

Ein Notebook erhalten Sie, sofern diese mal wieder lieferbar sind, im Duty Free-Shop um die Ecke. Auch wenn Sie schon einen Computer haben sollten Sie sich des öfteren nach neuen Modellen umschauen, Notebooks sind in der Regel schon im Prospekt veraltet. Besonders mit der Akku-Leistung haben die Hersteller noch immer zu kämpfen...

Um das Filofax benutzen zu können müssen Sie in Ihr Büro gehen und auf den Globus klicken. Das Notebook können Sie hingegen an jedem beliebigen Ort durch einen Klick auf das entsprechende Symbol in der Statuszeile aktivieren.

Filofax / Notebook:



Tip:

Mit einem Informanten erfahren Sie, ob Ihre Konkurrenz auf dem jeweiligen Flughafen schon eine Niederlassung gegründet hat...

Klicken Sie auf ❶ um eine Liste Ihrer Flugzeuge einzusehen. Ein Eintrag wie „Darmstadt in Berlin 100%“ bedeutet, daß das Flugzeug mit Namen Darmstadt zur Zeit in Berlin steht und 100% in Ordnung ist. In Airline Tycoon werden Flugzeuge ab Werk immer nach einer Stadt benannt, jedoch können Flugzeuge auch umbenannt werden.

Mit einem Klick auf ❷ erhalten Sie eine Liste aller Flughäfen. Graue Einträge bedeuten, daß Sie auf diesem Flughafen noch keine Niederlassung besitzen, mit schwarzer Schrift dargestellte Flughäfen bedeuten hingegen, daß Sie dort schon eine Niederlassung besitzen. Sobald Sie mit der Maus über die Einträge ziehen sehen Sie die jeweiligen Informationen zu den Flughäfen. Durch einen Klick auf einen Eintrag erhalten Sie weitere Daten über die Städte.

Über ❸ erhalten Sie, sofern Sie die jeweiligen Berater schon eingestellt haben, einige wichtige Auswertungen.

Die meisten Einträge erstrecken sich über mehrere Seiten. Mit **2** schalten Sie zwischen den Seiten um und mit **1** gelangen Sie wieder in die jeweilige Übersicht (dazu genügt es auch die rechte Maustaste zu betätigen).

Im Notebook können Sie zusätzlich mit **3** Ihre Flugzeuge auswählen.

Der Flugplaner

Das wahrscheinlich wichtigste Fenster ist der Flugplaner für Flugzeuge. Dort bestimmen Sie wann Routen und Aufträge von einem Flugzeug ausgeführt werden.

Die Planung für ein Flugzeug kann maximal über sieben Tage gehen, was jedoch keinesfalls bedeutet, daß Ihre Planung nur für eine Woche gilt. Eine eingetragene Route wird wöchentlich zum gleichen Zeitpunkt wiederholt sofern keine außergewöhnlichen Ereignisse eintreten. Aufträge jedoch werden nur einmal ausgeführt und danach automatisch aus dem Flugplaner gelöscht.



Der zuerst dargestellte Tag entspricht immer dem aktuellen Datum und der graue Balken der verstrichenen Tageszeit. Vor etwa 20 Uhr können Sie an diesem Tag keine Aufträge oder Routen mehr einplanen. (Zwischen der aktuellen Tageszeit und dem Start eines Flugzeuges müssen etwa 2-3 Stunden liegen).

Routen werden als blaue und Aufträge als grüne Symbole dargestellt. Gelbe Symbole stehen für automatisch eingesetzte Flüge, welche Sie nur indirekt bearbeiten können. Steht Ihre Maschine beispielsweise in München und Sie tragen einen Auftrag von **Berlin** nach München ein muß die Maschine erst mit einem Leerflug nach Berlin verlegt werden. Sie müssten also in diesem Fall den Auftrag Berlin-München verschieben oder löschen, um den automatischen Flug wieder zu löschen.



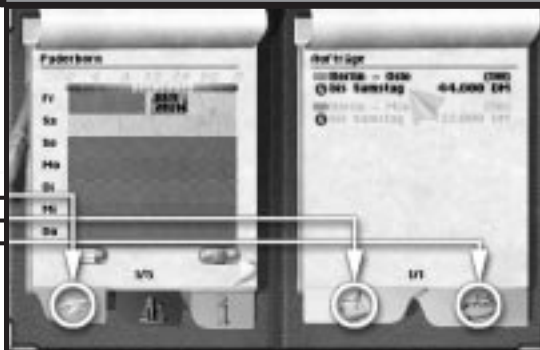
Filofax / Notebook:

Tip:

Sie können die Elemente auch per Drag&Drop setzen, also anklicken und mit gedrückter Maustaste an die gewünschte Stelle setzen. Probieren Sie einfach aus was Ihnen besser gefällt...

Routen und Aufträge:

- ①
- ②
- ③



BER
O

4

BER
OSL

5

Routen und Aufträge einsetzen

In den Flugplan gelangen Sie, indem Sie auf das Flugzeugsymbol ① klicken und aus der Liste das gewünschte Flugzeug auswählen.

Auf der rechten Seite können Sie entweder auf ② klicken um eine Liste der Aufträge oder auf ③ klicken, um eine Liste der Routen zu sehen.

Um nun einen Auftrag oder eine Route einzusetzen klicken Sie auf der rechten Seite einmal mit dem Mauszeiger auf den gewünschten Eintrag (jedoch nicht auf das blaue Info-Symbol). Wenn Sie es richtig gemacht haben klebt nun ein grünes oder blaues Symbol am Mauszeiger (④). Dieses setzen Sie durch einen weiteren Mausklick einfach auf die linke Seite in den Flugplaner, fertig!

Beim Setzen der Routen können Sie wahlweise die Shift-Taste gedrückt halten, um die Route mehrfach zu setzen. Sie erinnern sich: Routen können beliebig oft eingesetzt werden, Aufträge jedoch nur einmal.

Die einmal eingesetzten Aufträge und Routen können jederzeit verschoben oder gelöscht werden, indem einfach das entsprechende Symbol im Flugplaner angeklickt wird. Danach können Sie den Auftrag neu in Ihrem Flugplan einsetzen oder mit einem Klick auf die rechte Maustaste aus dem Flugplan löschen.

Wenn Sie die Symbole an den etwas dickeren Seiten anklicken (⑤) können Sie diese direkt im Flugplaner verschieben, ohne sie aufnehmen zu müssen. Probieren Sie das Gleiche auch einmal mit gedrückter Shift-Taste.



Mit diesem Symbol können Sie einen vorhandenen Flugplan auf eine Woche ausdehnen. Dazu werden die bereits gesetzten Routen solange dupliziert, bis der Wochenplan gefüllt ist.



Mit diesem Symbol wird der aktuelle Flugplan komplett gelöscht. Eventuell eingeplante Aufträge werden natürlich zurückgelegt und sollten zügig neu eingeplant werden!

Tip:

Sie können die Elemente auch per Drag&Drop setzen, also anklicken und mit gedrückter Maustaste an die gewünschte Stelle setzen. Probieren Sie einfach aus was Ihnen besser gefällt...

Hinweis:

Der Planer zeigt immer die nächsten sieben Tage an...

Notebook vs Filofax

Wie Anfangs schon erwähnt besitzt das Notebook einige unschlagbare Vorteile gegenüber dem Filofax. Der größte Vorteil: Sie können ihre Flugpläne von jedem beliebigen Ort aus einsehen und ändern, wobei Sie das Filofax nur in Ihrem Büro benutzen können. Wie Sie im Spiel noch leidvoll erfahren werden wird es Tage geben, an denen Sie auf Ihr Büro verzichten müssen!

Ein zweiter Vorteil besteht darin, daß Sie mehrere Fenster gleichzeitig öffnen können. So ist es auch möglich mehrere Flugpläne unterschiedlicher Flugzeuge zu öffnen und die Aufträge/Routen direkt von einem Flugplan zum anderen zu verschieben.

Sie werden auch feststellen, daß die Navigationselemente praktischer sind. Dadurch können Informationen erheblich schneller als im Filofax abgerufen werden. Und Sie wissen ja: Zeit ist Geld.

Zuweilen sehr praktisch ist auch die Darstellung der Routen und Flugzeuge auf dem drehbaren Globus. Dafür gibt es im Notebook zwei Multifunktions-Knöpfe. Jeder dieser Knöpfe ist in vier farbige Bereiche aufgeteilt, wobei jede Farbe einem Spieler entspricht. Zu Anfang können Sie nur ihre eigenen Knöpfe benutzen. Sobald Sie aber Informanten eingestellt haben können Sie auch die anderen Knöpfe anwählen und somit lebenswichtige Informationen über Ihre Konkurrenz erhalten.



Mit dem oberen Multifunktions-Knopf können Flugzeuge auf dem Globus dargestellt werden. Dabei werden die Flugzeuge auf ihrer aktuellen Position angezeigt, auch wenn sie sich auf einem Flug befinden. Sofern es sich um eines Ihrer Flugzeuge handelt können Sie es anklicken um das entsprechende Planungs Fenster zu öffnen.



Mit diesem Knopf können Sie Routen, sowohl die von Ihnen als auch von Ihren Konkurrenten, auf dem Globus anzeigen. Durch mehrfaches Klicken können Sie zwischen kurzen und langen Routen umschalten.

Kapitel 7 Niederlassungen



Der Zweck von Niederlassungen besteht zum einen darin, den Bekanntheitsgrad Ihrer Fluglinie aufzuwerten. Umso mehr Menschen Ihre Airline kennen, desto mehr werden damit auch fliegen. Niederlassungen sind jedoch kein Ersatz für gute Werbung. Eine gute Strategie besteht darin, regelmäßig Werbung in Auftrag zu geben und das Netz Ihrer Niederlassungen stetig zu erweitern.

Der zweite Grund, Niederlassungen zu gründen, liegt darin, daß Sie von dort Aufträge bekommen können. Dadurch sind Sie nicht auf die wenigen Aufträge, die Sie auf Ihrem Heimatflughafen erwischen können, angewiesen. Zudem können Sie sich, sofern Sie ein Handy haben, viel Laufarbeit ersparen (was wahrscheinlich Ihrem Fitneßtrainer wieder nicht gefallen wird, aber Sie können es auch nicht jedem recht machen!).

Um Aufträge von Ihren Niederlassungen zu erhalten müssen Sie lediglich ein kurzes Telefonat führen. Da Sie der Boss sind wird man Ihnen die gewünschten Aufträge sofort übermitteln und Sie können diese unverzüglich im Filofax oder Notebook einplanen.

Sie können sich bei Ihrer Niederlassung auch nach den Wetterverhältnissen erkundigen. Diese Option ist besonders dann sehr nützlich, wenn Sie gerade einen Urlaub in das jeweilige Land planen und wissen möchten, ob das Wetter dort Ihren Vorstellungen entspricht.

Neue Niederlassungen mieten

Neue Niederlassungen werden bei Dr. Uhrig im Büro der Flughafenverwaltung ausgeschrieben. Gehen Sie in das Büro von Dr. Uhrig und klicken Sie auf die Pinwand an der hinteren Wand. Möchten Sie eine der Niederlassungen anmieten klicken Sie einfach auf den entsprechenden Zettel.

Damit haben Sie die Niederlassung jedoch noch nicht gemietet sondern lediglich ein Gebot abgegeben. Dr. Uhrig wird nach 18 Uhr entscheiden, wer den Zuschlag und damit die Niederlassung erhält. Bis dahin kann jeder Spieler beliebig viele Gebote abgeben und jeweils das vorherige Gebot überbieten.

Es kann natürlich auch vorkommen daß keine Niederlassungen zur Disposition stehen. Sie sollten des öfteren mal vorbeischaun, denn Ihre Konkurrenz schläft nicht.

Hinweis:

Für die Richtigkeit der
Wettervorhersage können
wir keine Garantie geben!

Hinweis:

An jedem Flughafen
können immer nur drei
Spieler gleichzeitig eine
Niederlassung anmieten,
einer hat immer das
Nachsehen!

Im Vergleich zu anderen Unternehmen (zum Beispiel Spieleschmieden) stehen bei einer Airline die Mitarbeiterkosten nicht an erster Stelle. Flugzeuge sind sehr teuer und liegen bei den Kosten ganz oben. Ungeachtet dessen müssen Sie bei Ihrem Personal sehr vorsichtig sein. Zum einen können Fehler, die durch unfähige Mitarbeiter verursacht wurden, sehr teuer werden, und zum anderen gibt es (zum Glück) noch keine Flugzeuge, die alleine fliegen können.

In Airline Tycoon müssen Sie drei Personal-Gruppen verwalten, die Berater, Piloten und die Flugbegleiter.

Die Berater

Als wichtige Unterstützung kann man im Personalbüro Berater einstellen. Berater erhalten in der Regel ein sehr gutes Gehalt, als Gegenleistung erhalten Sie jedoch sehr wichtige Informationen die allemal das Geld wert sind. Nach Möglichkeit sollten Sie sich so viele Berater wie möglich leisten da diese in vielen Bereichen eine sehr große Hilfe sind.

In Airline Tycoon gibt es zwei Arten von Beratern. Die aktiven Berater tauchen am rechten unteren Bildschirmrand auf und geben Ihnen im richtigen Augenblick wichtige Informationen. So taucht der Auftragsberater immer dann auf wenn sich der Mauszeiger über einem Auftrag befindet. Hingegen arbeiten passive Berater im Hintergrund und unterstützen Sie dort tatkräftig. Der Finanzberater sorgt beispielsweise dafür, daß Sie günstigere Zinsen auf der Bank erhalten.

Es gibt Berater für Personal, Ölpreis, Flugzeuge, Routen, Aufträge, Finanzen, Sicherheit, Fitneß und Informationen. Keiner dieser Berater ist unbedingt notwendig, aber sie erleichtern Ihnen das Leben enorm.



Folgende Berater können Sie in Airline Tycoon einstellen

Personal-Berater

Sobald Sie im Personalbüro Bewerbungen anschauen wird er Ihnen seine hochgeschätzte Meinung zu den Anwärtern sagen. Sie sollten höllisch aufpassen wen Sie einstellen: Falsche Auskünfte durch schlechte Berater können Ihren Ruin bedeuten!

Tip:

Sie sollten nicht nur auf die Höhe der Gehälter achten! Qualifikation spielt auch eine Rolle...

Informant

Mit einem guten Informanten erhalten Sie an vielen Lokalitäten umfangreiche Informationen über Ihre liebe Konkurrenz. Mit Hilfe des Notebooks können Sie das komplette Routennetz mitsamt den Flugzeugen Ihrer Konkurrenz einsehen. In der Routenverwaltung (die Pinwand neben dem Eingang zu Dr. Uhrig) erhalten Sie sogar detaillierte Informationen über die Routen Ihrer Konkurrenz, ganz so, als wären es Ihre Eigenen. Und das ist noch nicht alles, der Informant gibt Ihnen noch an vielen Stellen wichtige Angaben. Sie sehen also: Keinen Informanten einzustellen wäre sträflicher Leichtsinn!

Kerosin-Berater

Um die Qualität von Treibstoff zu prüfen gibt es nur zwei Möglichkeiten: Entweder Sie probieren den Treibstoff selbst (bitte nicht zuviel, Suchtgefahr) oder Sie stellen einen Berater für diese unangenehme Aufgabe ein. Dieser hilft Ihnen sodann bei ArabAir das richtige Kerosin zu kaufen und warnt Sie vor allzu schlechter Qualität. Diese Hilfe sollten Sie keineswegs unterschätzen, da schlechter Treibstoff oftmals die Ursache für eine Flugzeug-Panne ist.

Flugzeug-Berater

Gebrauchte Flugzeuge kaufen ist eine sehr heikle Angelegenheit. Es geht um riesige Summen. Wir empfehlen Ihnen daher vor einem Besuch im Museum unbedingt einen Flugzeug-Berater zu engagieren, der Ihnen hilft, die richtige Wahl zu treffen.

Routen-Berater

Der Routen-Berater gibt Ihnen sehr nützliche Tips über Routen. Dazu müssen Sie einfach in die Routen-Verwaltung gehen und den Mauspfel über die verschiedenen Routen ziehen.

Auftrags-Berater

Dieser ist Ihnen behilflich die gewinnbringenden Aufträge am Last-Minute- und am AirTravel-Schalter auszuwählen. Denken Sie immer daran: Die Strafen sind sehr hoch die Sie bei einem Mißerfolg zahlen müssen...

Finanz-Berater (passiv)

Der Finanz-Berater wird Ihrem Banker so richtig einheizen, so daß Sie bessere Zinsen bekommen sollten. Voraussetzung ist natürlich daß Ihr Finanz-Berater gerissen ist (für die richtige Auswahl ist wiederum ein guter Personal-Berater zuständig). Außerdem kommentiert er Ihre Finanzlage, die entsprechenden Berichte können Sie im Filefax und im Notebook einsehen.

Sicherheits-Berater (passiv)

Sobald Sie einen Sicherheits-Berater eingestellt haben werden sich die Preise bei Verhandlungen merklich bessern. Wie er das macht? Nun, Sicherheits-Berater sind nichts anderes als Bodyguards und daher sehr, sehr eindrucksvoll für Ihre Verhandlungspartner.

Fitneß-Berater (passiv)

Sie sollten ein bißchen auf Ihre Figur achten und einen Fitneß-Berater einstellen. Das hat nicht nur den Vorteil daß Sie ein bißchen länger (über)leben, sondern Sie können sich auch schneller bewegen. Probieren Sie es einfach aus...



Piloten und Flugpersonal

Je nach Mission, die Sie spielen, besitzen Sie zu Anfang bereits Flugzeuge. Diese sind schon ausreichend mit Piloten und Flugpersonal besetzt. Sobald Sie jedoch das nötige Kleingeld erwirtschaftet und neue Flugzeuge angeschafft haben müssen Sie diese erst mit Piloten und Flugpersonal besetzen.

Personal einstellen

Um Personal einzustellen gehen Sie einfach in Ihr Personalbüro zu Frau Selig. Lassen Sie sich von ihr die Mappe mit den Bewerbungen zeigen. In diesen Mappen sammelt Frau Selig die eingehenden Bewerbungen. (Es hat sehr lange gedauert ihr dies beizubringen, da sie von Natur aus nicht sehr ordentlich ist).

Mit einem Klick auf ➊ können Sie zur nächsten Seite blättern, mit einem Klick auf ➋ können Sie wieder zur vorherigen Seite blättern. Wenn Ihnen eine Bewerbung zusagt können Sie auf den Texteintrag „Einstellen“ ➌ klicken, um den Bewerber einzustellen. Sobald Sie diesen eingestellt haben wird Frau Selig einen Stempel auf die entsprechende Bewerbung setzen.

Ihre erste hochoffizielle Amtshandlung sollte natürlich sein, zuerst einen Personalberater einzustellen, der Ihnen hilft, in Zukunft das geeignete Personal auszuwählen. Ihnen wird natürlich sogleich die Frage einfallen wer Ihnen denn hilft, einen Personalberater einzustellen. Um es offen und schonungslos zu sagen: Da müssen Sie selber durch!



Bewerbungen :

Kapitel 8 Personal



Tip:

Flugzeuge, die nicht ausreichend Personal haben, werden im Notebook rot dargestellt

Sobald Sie einen Piloten oder Flugbegleiter einstellen wird er dem Flugzeug zugeteilt, welches noch nicht ausreichend besetzt ist. Sie können direkt mit dem Notebook überprüfen, ob Sie noch weiteres Personal benötigen. Haben Sie dieses praktische Utensil noch nicht gekauft müssen Sie erst in Ihr Büro gehen und dort im Filofax nachschauen. Oder Sie haben einen Personalberater eingestellt, dann wird er Ihnen mitteilen, wieviel Personal Sie noch benötigen oder wieviele Mitarbeiter zuviel eingestellt sind.

Personal verwalten

Bei Herrn Hagedorn können Sie das Personal Ihrer Airline verwalten. Er ist sehr penibel und Sie können sich völlig auf ihn verlassen.

Sie können Herrn Hagedorn anweisen das Gehalt aller Mitarbeiter um jeweils 10% zu erhöhen oder zu erniedrigen. Ein höheres Gehalt wird Ihre Mitarbeiter natürlich motivieren (und Sie eine ganze Stange Geld kosten), bei einer Gehaltsabsenkung sollten Sie schon vorsichtiger sein. Wenn Sie zuviel Gewinn machen und gleichzeitig die Gehälter reduzieren werden es Ihre Mitarbeiter nicht so einfach hinnehmen.

In den verschiedenen Ordnern mit den geheimnisvollen Personalakten können Sie den Mitarbeitern einzeln das Gehalt erhöhen, kürzen oder diese entlassen. Zusätzlich können Sie Piloten auf andere Flugzeuge versetzen.



Tip:

Wenn Sie später Flugzeuge verkaufen sollten Sie anschließend Ihren Personalbestand überprüfen.



Was wäre eine Airline ohne Flugzeuge? Diese Frage können Sie sich selber beantworten indem Sie einmal die Räder Ihres Autos abmontieren (alle viere!) und sich fragen: „Was ist mein Auto ohne Räder?“. So sind wir auch darauf gekommen und haben noch am gleichen Tag die ersten Flugzeuge in Airline Tycoon eingebaut. Mittlerweile haben wir die Räder wieder anmontiert!

Ob Sie jetzt das *Freie Spiel* oder eine der *Missionen* spielen, zu Anfang wird Ihre Airline immer zwei Flugzeuge besitzen. Diese sind nicht im bestem Zustand und auch nicht mehr der letzte Schrei, aber sie helfen Ihnen in's Geschäft zu kommen.

Sie können einerseits gebrauchte günstige Flugzeuge im Museum erwerben, oder Sie besorgen sich gleich die neuesten Modelle beim lokalen Flugzeug-Makler. Lesen Sie dafür im Kapitel **Der Flughafen** nach, wo alle Räume und Firmen beschrieben sind.

Flugzeuge verwalten

Ihre Flugzeuge können Sie mit Hilfe des Filofax oder Notebooks verwalten. Näheres finden Sie dazu im Abschnitt **Filofax/Notebook**.

Flugzeuge warten

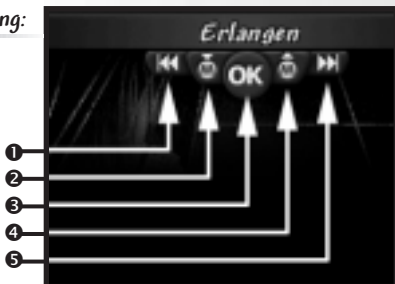
Das Flugzeug ist statistisch gesehen das Verkehrsmittel mit den wenigsten Unfällen. Das liegt unter anderem auch daran, daß auch kleinste Fehler schwerwiegendste Konsequenzen mit sich ziehen können. Darum geben Fluggesellschaften riesige Summen für die Wartung Ihrer Flugzeuge aus.

Kleine Airlines können schon mal der Versuchung unterliegen und sparen am falschen Ende: Warum neue Teile wenn es auch Gebrauchte tun, warum wöchentlich Flugzeuge warten wenn es auch monatlich geht? Wenn Sie Airline Tycoon spielen wissen Sie bald die Antwort darauf!

Wie Ihre Flugzeuge gewartet werden bestimmen Sie in der hiesigen Werkstatt am rechten Ende des Flughafens. Lesen Sie dazu im nächsten Kapitel **Der Flughafen** unter dem Eintrag **Werkstatt** nach.

Flugzeuge ausrüsten

Ausrüstung:



Neue Flugzeuge, die Sie erwerben, besitzen immer die Standard-Ausstattung. Dies ist aber manchmal nicht gut genug für Ihr gewünschtes Image oder für eine bestimmte Route, so können Sie in Airline Tycoon alle Flugzeuge individuell ausrüsten.

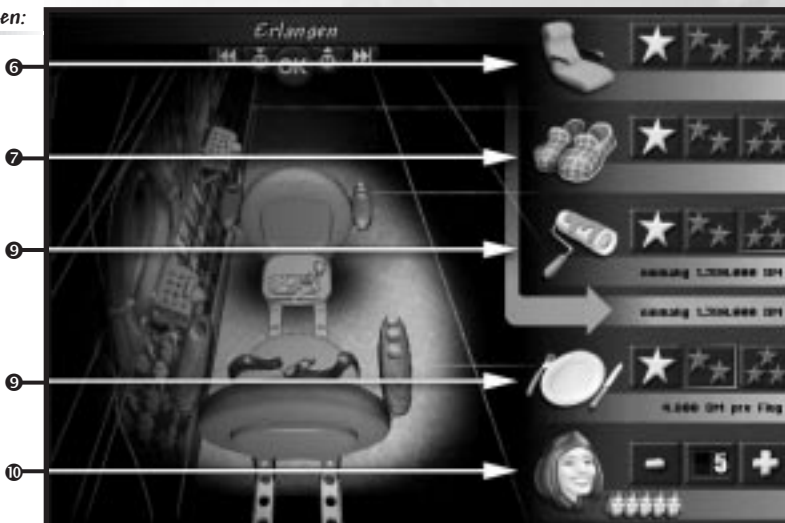
Klicken Sie einfach auf das Flugzeug auf Ihrem Schreibtisch um in den entsprechenden Bildschirm zu kommen.

Mit einem Klick auf ① und ⑤ können Sie die Ausrüstung aller Flugzeuge anschauen.

Mit ② können Sie die aktuelle Einstellung eines Flugzeuges sichern und später wieder mit ④ rückgängig machen. Diese Option ist sehr praktisch wenn Sie die gleiche Ausrüstung auf mehrere Flugzeuge übertragen möchten. Einfach ② klicken um die Ausrüstung zu speichern, mit ① und ⑤ zum gewünschten Flugzeug blättern und mit ④ die Ausrüstung übernehmen.

Mit einem Klick auf ③ können Sie den Bildschirm wieder verlassen, und in Ihr Büro zurückkehren. Sie brauchen nicht jedesmal auf ③ klicken um die aktuellen Einstellungen zu speichern.

Luxus Optionen:



Auf der rechten Seite finden Sie die verschiedenen Möglichkeiten um Ihr Flugzeug auszurüsten.

- ⑥ **Die Qualität der Sitze.** Wenn Ihnen nach einem Flug das Hinterteil schmerzt wissen Sie, daß Sie die niedrigste Qualität hatten. Falls Sie die Ankunft verschlafen saßen Sie in einem 3-Sterne-Luxus-Sessel.
- ⑦ **Die Luxus-Ausstattung.** Die 1-Sterne-Ausführung ist in etwa so luxuriös wie der Frachtraum. Bei der 2-Sterne-Ausführung können Ihre Fluggäste zumindest etwas Musik oder Nachrichten (von Flugzeug-Katastrophen) hören. Bei der höchsten Ausstattung werden die Fluggäste mit einem Fernseher, mit Sekt und mit allen Annehmlichkeiten verwöhnt.
- ⑧ **Das Ambiente.** Bei der niedrigsten Stufe ist überhaupt kein Ambiente vorhanden. Ihre Fluggäste leiden dadurch verstärkt an Orientierungslosigkeit gepaart mit einem stetigen Brechreiz. Die 3-Sterne-Version erzeugt die gemütlichste Atmosphäre. Ihre Passagiere werden sehr zufrieden sein.
- ⑨ **Essen auswählen:** Mit dieser Einstellung bestimmen Sie die Qualität und Menge des Essens. In der untersten Stufe werden vornehmlich Köstlichkeiten serviert, die in kleinen Mengen möglichst schnell satt machen und die zur aktuellen Jahreszeit wahrscheinlich keiner essen mag. Die mittlere Stufe entspricht etwa dem Essen bei Ihnen zu Hause, und in der höchsten Stufe erhalten die Passagiere eine Menükarte, aus welcher sie ihr Lieblingsgericht auswählen dürfen.
- ⑩ **Flugbegleiter:** Mit dieser Option können Sie bestimmen wieviel zusätzliche Flugbegleiter mitfliegen sollen. Sie sollten jedoch nicht vergessen das zusätzliche Personal auch einzustellen.

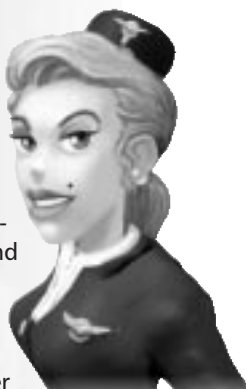
Die Ausrüstungs-Optionen ⑥ bis ⑨ werden durch eine einmalige Pauschale bezahlt. Die Optionen ⑨ und ⑩ verursachen jedoch kontinuierlich mehr Kosten und sind darum schlecht kalkulierbar.

Die Qualität der Ausrüstung wird in Sternchen angegeben: 1 Stern ist dabei die niedrigste und 3 Sterne die beste Ausstattung. Die aktuelle Ausrüstung wird immer durch gelbe Sterne angezeigt.

Die Änderungen werden in Ihrer Vertragswerkstatt ausgeführt sobald das Flugzeug auf dem nächsten Flughafen landet.

Tip:

Bei einer guten Ausstattung können Sie ruhig versuchen die Ticket-Preise zu erhöhen. Luxus will bezahlt sein!



Kapitel 10 Der Flughafen

In Airline Tycoon hat der Heimatflughafen eine zentrale Bedeutung. Ihre Büros (und die Ihrer Konkurrenten) sind dort angesiedelt, Sie finden auf dem Flughafen alle für Sie wichtigen Geschäfte und Firmen, und können sich frei bewegen und dabei Passagiere sowie Ihre Widersacher ausspionieren.

Flughafen erweitern ①

Wenn das Geschäft gut läuft wird der Zeitpunkt kommen an denen zu wenig Gates zur Verfügung stehen. Anträge auf Erweiterungen müssen Sie dann beim Flughafen-Leiter Dr. Uhrig stellen. Er wird den Flughafen natürlich nicht kostenlos erweitern, sondern Ihnen eine saftige Rechnung stellen.

Eine statistische Auswertung Ihrer Gates finden Sie im Filofax sowie im Notebook. Diese sollten Sie immer sorgfältig im Auge behalten, damit keine Engpässe entstehen, von denen Sie nichts wissen.

Büro ②

Ihr persönliches Büro finden Sie, wie alle administrativen Räume, in der oberen Ebene des Flughafens. Ihr eigenes Büro erkennen sie an Ihrem Firmenschild neben der Tür sowie an dem Licht über der Tür, welches Ihre individuelle Firmenfarbe hat. Wer möchte schon ausversehen bei der Konkurrenz im Büro stehen!

Eine ausführliche Beschreibung Ihres Domizils finden Sie im Abschnitt **Das erste Spiel**.

Personalbüro ③

Das Personalbüro finden Sie ebenso einfach wie Ihr Büro. Das Logo Ihrer Airline hängt direkt neben der Tür und darüber ist Licht in der Firmenfarbe. Es liegt immer direkt neben Ihrem Büro.

Im Personalbüro können Sie keinen Kaffee trinken und kein Fernsehen schauen. Sie ahnen es schon, Sie können dort Ihr Personal verwalten. Wie das funktioniert finden Sie im Abschnitt **Personal**.

Fernglas ④

Durch das Fernglas links oben im Flughafen sehen Sie wie Sie in der Gesamtwertung gegen Ihre drei Konkurrenten stehen. Die Ansicht kann sich je nach Mission unterscheiden.

Die Benutzungskosten für das Fernglas werden automatisch Ihrem Konto belastet.



Flugzeug-Makler ⑤

Die Makleragentur Makel & Söhne ist schon ein seltsamer Laden. Sie brauchen sich nur mal den Eingang oder die Inneneinrichtung anzusehen! Für die Eingangstür mußte Herr Makel tatsächlich eine Sondergenehmigung einholen.

Doch der Schein trügt: Makel & Söhne sind in der Vergangenheit als sehr zuverlässige Geschäftspartner aufgetreten und haben Ihre Aufträge stets erfüllt. Der Service hat natürlich seinen Preis. Sie sollten sich zu Anfang vielleicht doch mal im Museum umschauchen...

Um Flugzeuge zu kaufen müssen Sie über genügend Guthaben auf Ihrem Konto verfügen. Herr Makel macht aus leidvoller Erfahrung keine Kreditgeschäfte, und schon gar nicht mit einer kleinen, noch unbedeutenden Airline.

Das Maklerbüro finden Sie übrigens in der oberen Etage ziemlich weit rechts. Der Laden ist wirklich nicht zu übersehen...

Duty-Free Shop ⑥

Der Duty-Free Shop befindet sich in der unteren Ebene etwa in der Mitte des Flughafens. Er liegt praktischerweise direkt neben der Bank, so können sich die Fluggäste gleich mit dem nötigen Kleingeld versorgen, wenn Sie etwas kaufen möchten.

Im Duty-Free Shop können Sie mehr oder weniger günstig einige sehr nützliche Dinge kaufen, die Sie sich keinesfalls entgehen lassen sollten. Da Ihre Konkurrenz auch im gleichen Shop kauft kann es gelegentlich vorkommen daß nicht alle Waren direkt lieferbar sind. Dann sollten Sie einfach später nochmal vorbeischauchen.

Auf den ersten Blick sehr interessant und auch sinnvoll ist das Notebook. Wenn Sie es erst einmal haben möchten Sie es keinesfalls mehr missen. Aber auch die anderen Gegenstände sollten Sie beachten, es wird nichts Nutzloses verkauft. Vielleicht möchten Sie jemandem ein Geschenk machen? Gute Freunde kann man immer gebrauchen!

Bank ⑦

Die Bank liegt zentral in der unteren Ebene, zwischen ArabAir und Duty-Free Shop. Sie ist sowohl für Privat- wie auch Geschäftskunden zuständig. Sie können Ihren Kreditrahmen verwalten (sofern Sie überhaupt noch einen Kredit bekommen) sowie Ihre Aktiengeschäfte erledigen.



Kapitel 10 Der Flughafen



Frau Pulver, das sympathische Fräulein in der Bank, ist für Ihr Konto sowie den Kreditrahmen zuständig. Fragen Sie sie wenn Sie einen Kredit benötigen oder wenn Sie in der glücklichen Lage sind einen offenen Kredit zurückzuzahlen.

Herr Spitz, der Zweigstellenleiter, ist hingegen für den Aktienhandel zuständig. Fragen Sie ihn nach Ihren Wünschen und er wird Ihnen gerne weiterhelfen. Er wird in Ihrem Auftrag gerne Aktien kaufen und verkaufen, neue Aktien Ihrer Firma emittieren (Sie können selbst bestimmen wieviel Aktien Sie von Ihrer Firma ausgeben wollen) oder Ihre Aktienrechte ausüben.

Tip:

Denken Sie an den Finanz-Berater. Er hilft Ihnen gute Konditionen zu bekommen

Aktienrechte können Sie nur ausüben wenn Sie von einer anderen Airline mindestens 50% der Aktien besitzen und diese Airline wiederum weniger wie 30% Ihrer Aktien besitzt. Indem Sie Ihre Aktienrechte ausüben können Sie eine andere Airline liquidieren oder übernehmen. Auf jeden Fall haben Sie einen Widersacher weniger am Hals.

Aktuelle Aktienkurse

In der Bank können Sie sich auch jederzeit über die aktuellen Aktienkurse aller Airlines informieren. Zu diesem Zweck finden Sie an der hinteren Wand vier Tafeln mit den aktuellen Aktienwerten. Sobald sich der Mauspfel über einer Tafel befindet erhalten Sie eine detaillierte Auswertung der jeweiligen Airline.

ArabAir - Schalter ①

Tip:

Ein Kerosin-Berater hilft Ihnen immer die richtige Wahl zu treffen, oder trauen Sie ArabAir?

ArabAir ist eigentlich eine Fluggesellschaft, aber aus verständlichen Gründen handelt die Firma auch mit Kerosin und Lagertanks.

Nach unseren Informationen bietet ArabAir gelegentlich auch noch andere Dienste an. Es scheint aber ganz so daß nicht jeder diese in Anspruch nehmen kann. Vielleicht versuchen Sie es mit guten Geschäften oder vielleicht mit einem Geschenk? Sagen Sie uns auf jeden Fall Bescheid wenn Sie näheres in Erfahrung gebracht haben!

Lagertanks

Hinweis:

Sobald die Lagertanks aufgebraucht sind werden Ihre Flugzeuge wieder zum Marktpreis betankt!

Die Preise für Kerosin auf dem Weltmarkt schwanken ständig. Um von den niedrigen Preisen profitieren zu können haben Sie die Möglichkeit, zum Tiefstpreis Kerosin einzukaufen und dieses in Lagertanks aufzubewahren. Sie können in Ihrem Büro dann jederzeit bestimmen ob Ihre Flugzeuge aus dem Lager oder direkt zum aktuellen Marktpreis betankt werden sollen, je nachdem, was aktuell günstiger ist. Klicken Sie dazu einfach auf das Bild an der Wand Ihres Büros.



Werkstatt ②

Die Werkstatt befindet sich am rechten Rand des Flughafens. Dort können Sie bestimmen wie Ihre Flugzeuge gewartet werden sollen. Sobald Sie den jungen Mechaniker Paul in der Werkstatt fragen haben Sie folgende Möglichkeiten zur Auswahl:

Durchschnittliche Wartung bestimmen

Reden Sie mit Paul über Ihre Flugzeuge um die durchschnittliche Wartung zu bestimmen. Er wird Ihnen verschiedene Wartungsverträge, die selbstredend auch unterschiedlich viel kosten, anbieten. Sie sollten nicht immer zum Billigsten greifen.

Diese Wartungsart bestimmt die regelmäßige Wartung Ihrer Flugzeuge. Ist diese schlecht fällt der Zustand Ihrer Flugzeuge sehr schnell ab und Sie können sich schon mal an eine lange Pannenliste und an unzufriedene Kunden gewöhnen.

Bisherige Wartungskosten

Fragen Sie Paul einfach nach den Kosten. Er wird Ihnen eine Auflistung der insgesamt angefallenen Kosten zeigen. Hohe Wartungskosten sollten Sie aber nicht abschrecken, Ihre Kunden weiter mit sicheren Flugzeugen zu transportieren. Werbekosten für ein gutes Image bei zu vielen Pannen sind auch nicht gerade günstig!

Zustand verbessern

Mit der Zeit verschleißern auch gut gewartete Flugzeuge (wobei diese natürlich langsamer verschleißern wie schlecht gewartete Flugzeuge) und Sie müssen sich eine große Wartung leisten, um den Gesamtzustand wieder auf 100% zu erhöhen.

Sagen Sie Paul „Bitte reparieren Sie meine Flugzeuge wie folgt...“ und tragen Sie den gewünschten Zielzustand für die jeweilige Maschine ein. 100% bedeutet dabei daß die Maschine den bestmöglichen Zustand hat. Ihre Werkstatt wird versuchen in den nächsten Tagen den Zustand der entsprechenden Maschinen zu verbessern, ohne daß eine Unterbrechung im Flugverkehr stattfindet.

Um alle Flugzeuge auf den zuletzt eingegebenen Wert zu setzen klicken Sie einfach unten rechts auf „Alle Flugzeuge“.

Tip:

Denken Sie daran daß die Werkstatt die gleiche Mannschaft einsetzen wird die auch die Grundwartung übernimmt. Für eine Generalüberholung sollten Sie lieber Ingenieure einsetzen!



Pannenstatistik

Fragen Sie Paul nach Ihrer Pannenstatistik, um ein detailliertes Logfile aller Pannen für jedes Ihrer Flugzeuge einzusehen. Als Vertrags-Werkstatt Ihrer Wahl weiß Paul natürlich über alle Pannen bestens Bescheid.

Sobald Sie die Liste der Flugzeuge sehen können Sie die einzelnen Einträge anklicken, um detaillierte Informationen zu sehen.

AirTravel[®] und Last-Minute-Schalter[®]

An diesen beiden Schaltern auf der unteren Ebene des Flughafens erhalten Sie neue Aufträge für Ihre Airline. Die Aufträge, die Sie am Last-Minute-Schalter erhalten, sind meist kurzfristiger auszuführen, dafür aber lukrativer.

Sie müssen natürlich aufpassen, daß Ihre Konkurrenz Ihnen nicht die besten Aufträge wegschnappt, ansonsten müssen Sie nehmen was übrig bleibt. Und das ist nicht immer das Beste!

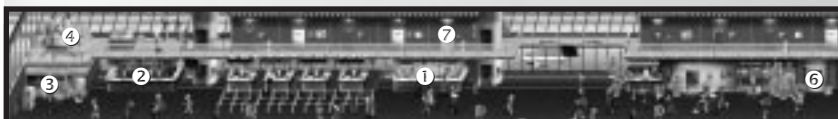
Eine genaue Beschreibung dieser beiden Schalter finden Sie im Kapitel **Das erste Spiel**.

Museum[®]

Das Museum befindet sich ganz am linken Rand des Flughafens. Wie der Name schon befürchten läßt gibt es dort nur alte Sachen zu bestaunen.

Herr Schlauberger, der Museums-Aufseher, hatte jedoch vor Jahren einen lukrativen Nebenerwerb gefunden, um sein mageres Gehalt aufzubessern. Er möbelt alte Flugzeuge auf und bietet diese zum Verkauf an. Mittlerweile ist im Museum ein florierender Handel für gebrauchte Flugzeuge entstanden.

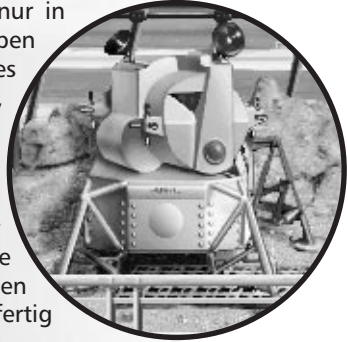
Ob Herr Schlauberger es heute noch nötig hat mit Flugzeugen zu handeln wissen wir nicht, Sie sollten sich jedoch die Gelegenheit nicht entgehen lassen und zumindest einen Blick auf die gebrauchten Flugzeuge riskieren. Vielleicht ist ja das Richtige für Sie dabei. Andererseits haben Sie zu Anfang wahrscheinlich gar keine andere Möglichkeit als gebrauchte Flugzeuge zu kaufen: Aber das müssen Sie Herrn Schlauberger ja nicht auf die Nase binden. Womöglich erhöht er dann die Preise!



Nasa Shop ④

Diesen futuristisch aussehenden Shop finden Sie nur in der Mission **Die letzte Grenze**. In dieser Mission haben Sie die Aufgabe, als erste Airline ein komplettes Space-Shuttle zu bauen. Die entsprechenden Teile, von der Startrampe bis zum Cockpit, können Sie im Nasa Shop erwerben.

Das Space-Shuttle wird zur Sicherheit auf einer Insel weitab vom Flughafen gebaut. Sie können die vier Inseln, jeweils für eine Airline, beobachten, wenn Sie einen Blick durch das **Fernglas** werfen. Und vergessen Sie nicht: Derjenige, der zuerst das Space-Shuttle fertig hat, gewinnt die Mission!



Rick's Café ⑤

Nach einem anstrengenden Tag sollten Sie sich auch mal ein Tässchen Kaffee gönnen. Ein total überarbeiteter Manager bringt Ihrer Airline überhaupt nichts. Zudem sollten Sie vor lauter Arbeit den Kontakt zu den Leuten nicht verlieren, die Ihnen bestimmt viele interessante Dinge erzählen können.

Kiosk ⑥

Der Kioskbesitzer ist leider nicht zu überreden die Magazine in Ihr Büro zu liefern, so müssen Sie sich schon selbst zum Kiosk begeben. Aber ein bißchen Bewegung kann nicht schaden, fragen Sie Ihren Fitneß-Berater.

Die aktuellsten Informatinen dürfen Sie sich nicht entgehen lassen. Als Manager sollten Sie immer gut informiert sein. Wie heißt es doch so schön: Wissen ist Macht, nichts wissen macht nichts.

Um die verschiedenen Magazine zu lesen fahren Sie einfach mit dem Mauspfel darüber. Zahlen müssen Sie nichts, Sie sollten sich aber nicht erwischen lassen, sonst wird's teuer.

Werbeagentur ⑦

Ein bekannter Satz aus der Werbebranche heißt: „Wer nicht wirbt der stirbt“. Und so ist es auch. Wie sollen sich Fluggäste für Ihr Unternehmen entscheiden wenn Sie Ihre Airline nicht mal kennen? Allein durch Auftragsflüge werden Sie nicht überleben.



Kapitel 10 Der Flughafen



Tip:

Niederlassungen sind auch sehr gut für das Image!

Es bleibt Ihnen nichts anderes übrig. Sie müssen in Werbung investieren wenn Sie auf Dauer erfolgreich sein wollen. Gehen Sie zur Werbeagentur interAd im oberen Level und reden Sie mit einem wirklichen Fachmann.

In der Agentur wird man Ihnen sagen wie es um das Image Ihrer Airline bestellt ist. Durch verschieden aufwendige Werbeaktionen ist es Ihnen dann möglich Ihr Image kontinuierlich zu verbessern.

Aber Vorsicht: Werbung allein nützt nichts wenn Sie nur Pannenflüge und schlechten Service anbieten. Es sollte möglichst alles stimmen damit die Werbung den bestmöglichen Erfolg hat. Sie möchten doch kein Geld aus dem Fenster werfen, oder?

Gedanken sind frei

In Airline Tycoon können Sie problemlos feststellen was die Fluggäste und auch Ihre Konkurrenten gerade denken. Sie müssen den Mauspfel einfach nur in die Nähe der gewünschten Figuren bringen, schon erscheint eine verräterische Gedankenblase.

Folgende Gedanken finden Sie bei den anderen Spieler-Figuren, also Ihrer Konkurrenz



Sie sind diesem Spieler sehr sympathisch. Falls dieser Spieler vom anderen Geschlecht ist könnte auch was anderes dahinter stecken. Aber das müssen Sie selber herausfinden.



Sie sind diesem Spieler sympathisch, wobei er keine Luftsprünge macht, wenn er Sie sieht.



Sie sind diesem Spieler ziemlich wurscht. Das sollte Sie mißtrauisch machen, denn Konkurrenten sind einem selten egal.



Sie sollten irgend etwas für ein besseres Verhältnis zu diesem Spieler unternehmen. Er mag Sie überhaupt nicht. Vielleicht sollten Sie öfters ein Schwätzchen am Telefon halten?



Ihr Widersacher haßt Sie regelrecht. Wir möchten nicht in Ihrer Haut stecken. Am besten Sie schalten sofort Ihren Computer aus. Das Handbuch können Sie ja trotzdem weiter lesen.

Folgende Gedankenblasen finden Sie bei den Fluggästen



Dieser Passagier holt gerade sein Ticket ab.

Der Flughafen Kapitel 10



Dieser Passagier ist dabei ein Flugzeug zu besteigen. Jetzt heißt es erstmal warten.



Dieser Passagier ist ziemlich sauer, weil er sein Flugzeug verpasst hat. Sie sollten die Ursache dafür ergründen.



Das Flugzeug, mit welchem dieser Passagier zuletzt geflogen ist, müßte dringend repariert werden.



Dieser Fluggast ist mit dem Personal sehr unzufrieden.



Dieser Fluggast kann über das Personal nicht klagen (wenn er einen Grund hätte würde er es aber tun!).



Dieser Passagier war sehr zufrieden mit seinem Flug.



Dieser Passagier würde jederzeit wieder mit der gleichen Airline fliegen, überhaupt keine Frage. Er wird die Airline wärmstens weiter empfehlen.



(Rot) Für diesen Passagier war der Flug zu teuer. Entweder war die gebotene Qualität zu schlecht oder der Flugpreis einfach übersteuert.



Dieser Passagier hat Lust auf etwas Süßes und eilt zum Duty-Free Shop.



Und dieser Passagier hat Durst. Eventuell handelt es sich dabei um einen Alkoholiker.



Dieser Passagier geht zur Bank.



Dieser Passagier geht zum Reisebüro. Er träumt von einem herrlichen Urlaub und kann sich nicht entscheiden. Urlaub oder Airline Tycoon spielen.



Dieser Passagier geht nach Hause.



Dieser Passagier erkundigt sich nach der Ankunftszeit seines Fluges.



Dieser Passagier geht gerade zum Museum.





Einen Passagier mit dieser Gedankenblase sollten Sie keinesfalls aufhalten. Er hat ein dringendes Bedürfnis zu erledigen.

Kapitel 11 Statuszeile

Die Statuszeile befindet sich während dem Spiel am unteren Rand des Bildschirms.





Am linken Rand der Statuszeile finden Sie immer das Logo Ihrer Fluglinie. Wenn Sie mit dem Mauspfel darauf klicken öffnet sich der Statistik-Bildschirm, der im nächsten Kapitel ausführlich beschrieben wird.

Direkt neben dem Logo befindet sich ein Uhrensymbol  und ein Dollarzeichen . Wenn Sie mit einem normalen Mausklick auf die Uhr klicken wird die Zeit beschleunigt, mit einem rechten Mausklick wieder verlangsamt. Dies funktioniert auch mit den Tasten + und -.

Sie können auch auf die Datums- und Uhrzeit-Anzeige rechts daneben klicken. Halten Sie einfach die Maustaste gedrückt solange Sie die Zeit beschleunigen möchten.

Sobald Sie auf das Dollarzeichen oder Ihren Kontostand daneben klicken erhalten Sie postwendend einen detaillierten Bankauszug mit den letzten Kontobewegungen.

Am rechten Rand der Statuszeile befinden sich zwei Symbole. Bei einem Klick auf das untere Symbol  gelangen Sie in das Hautmenü. Mit dem Knopf darüber  kann der letzte Infotext nochmals angezeigt werden.

Gegenstände

In der rechten Hälfte der Statuszeile sehen Sie sechs zu Anfang leere Felder. Sobald Sie etwas kaufen oder in einem der Räume finden werden diese Felder mit den Symbolen dieser Gegenstände belegt.

Einige Gegenstände, wie etwa das Notebook oder das Handy, können Sie jederzeit benutzen, indem Sie einfach auf das entsprechende Symbol klicken. Andere Gegenstände eignen sich höchstens zum verschenken.

Sie können maximal sechs Gegenstände gleichzeitig tragen. Nicht mehr benötigte Teile können Sie einfach mit einem rechten Mausklick weglegen.



Tip:

*Dies geht auch in
Kombination mit dem
Uhrensymbol*

Die Diagramm-Ansicht

Diagramm-Ansicht



In dieser Ansicht werden die Werte als Liniengrafik dargestellt. Über die Knöpfe bei ❸ haben Sie dann die Möglichkeit beliebige Spieler auszublenden.


Die Diagramm-Ansicht hat den wesentlichen Vorteil, daß Sie nicht nur die aktuellen Werte sehen, sondern Zeiträume. Mit den Knöpfen ❶ und ❷ können Sie die Skala ändern. Die kleinste Einstellung ist 7 Tage (Sie sehen also die Werte der letzten sieben Runden des aktuellen Spiels), dann 14 Tage, anschließend 1, 3, 6 und 12 Monate.

Über ❹ (oder einem Klick der rechten Maustaste) kommen Sie wieder in das eigentliche Spiel zurück.

Hinweis:

Monate haben in Airline Tycoon immer 30 Tagen, egal was Ihr persönlicher Kalender sagt!



Airline Tycoon kann mit Hilfe diverser Optionen auf Ihre Bedürfnisse eingestellt werden. Das Options-Menü erreichen Sie über den Knopf  ganz unten rechts auf der Statuszeile.

In der untersten Zeile sehen Sie den Text „Version 1.00“. Bei einem Update wird diese Versionsnummer erhöht. Somit wissen Sie immer welche Version von Airline Tycoon Sie spielen.

Alle Einträge mit drei Punkten am Ende führen wiederum in ein neues Menü, welche nachfolgend erklärt sind.

Grafik...

Im Grafikmenü können Sie Grafik-Details ein- und ausschalten, um Airline Tycoon optimal der Geschwindigkeit Ihres Computers anzupassen. Falls der Flughafen sehr träge auf Ihrem Computer angezeigt wird (langsames Scrolling, Passagiere laufen sehr langsam) sollten Sie zuerst die Optionen Transparenz, Flugzeuge und Scrolling abschalten.

Flugzeuge an/aus: Damit können Sie die Flugzeuge auf dem Rollfeld ausschalten.

Passagiere: Die Passagiere im Flughafen werden nicht mehr angezeigt.

Blenden: Der Umblend-Effekt beim Wechsel in einen anderen Bildschirm wird abgeschaltet.

Gedanken: Die Gedankenblasen der Passagiere und Mitspieler werden nicht mehr angezeigt.

Scrolling: Falls diese Option ausgeschaltet ist wird der Flughafen nicht mehr verschoben (gescrollt), sondern die Ansichten werden umgeschaltet, sobald Ihre Spielerfigur am Rand steht.

Transparenz: Bestimme Grafiken wie zum Beispiel Geländer oder Absperrungen werden nicht mehr durchsichtig angezeigt.

Schatten: Die Schatten unter den Figuren werden nicht mehr dargestellt.

Sound...

Musik: Mit dieser Option können Sie die Lautstärke der Hintergrund-Musik bestimmen.

Zufällige Musik: Wenn diese Option eingestellt ist werden alle Musikstücke nacheinander abgespielt.

Nächste Musik: Mit dieser Option kann dann jeweils ein Musikstück übersprungen werden. So können Sie verschiedene Musikrichtungen auswählen.

Lautstärke: Mit dieser Option bestimmen Sie die Gesamtlautstärke der digitalen Ausgabe. Alle folgenden Einstellungen weiter unten sind relativ zur Gesamtlautstärke.

Ambiente: Damit können Sie die Lautstärke des Ambiente im Flughafen verändern.

Durchsagen: Diese Option steuert die Lautstärke der Lautsprecher-Durchsagen im Flughafen.

Sprachausgabe: Die Lautstärke der Sprachausgabe in den Räumen. Sobald die Lautstärke auf 0 gesetzt wird werden automatisch die Sprechblasen (Dialoge) angezeigt.

Effekte: Die Effektlautstärke.

Flugzeuge: Damit können Sie die Lautstärke der Flugzeug-Geräusche ändern.

Sonstiges...

Sekretärin: Sie können die Unterstützung Ihrer Sekretärin ausschalten wenn Sie meinen, auf diese verzichten zu können.

Berater: Die Berater werden nicht mehr angezeigt und können Ihnen daher auch keine Tips mehr geben.

Auto. Speichern: Wenn diese Option eingeschaltet ist wird der Spielstand automatisch um 17:00 Uhr (Spielzeit) gespeichert.

Fax: Die Anzeige von Faxmitteilungen wird unterdrückt.

Reale Abk.: Die Abkürzungen für Flughäfen ist international festgelegt und entsprechen nicht immer dem was man sich im Allgemeinen vorstellt. So wird offiziell ROM durch FCO abgekürzt. Wenn Sie diese Option ausschalten werden Abkürzungen verwendet, die etwas anschaulicher sind.

Sprechblasen: Sprechblasen werden angezeigt, auch wenn Sie die Sprachausgabe eingeschaltet haben.

Zahlen runden: Diese Option betrifft die Sprachausgabe. Einige Figuren haben die Fähigkeit beliebige Zahlen zu „sprechen“. Ist diese Option eingeschaltet wird bei der Sprachausgabe die Zahl gerundet, sobald Sie eine gewisse Größe erreicht. Diese Option beeinflusst lediglich wie die Zahlenwerte gesprochen werden.

Spiel laden...

In diesem Menü können Sie einen zuvor gespeicherten Spielstand wieder laden. Dazu klicken Sie einfach den Eintrag an.

Automatisch gespeicherte Spiele stehen im untersten Eintrag und heißen „Auto. gespeichert“.

Spiel speichern...

Sie können jederzeit einen Spielstand speichern indem Sie auf einen der 11 verfügbaren Einträge klicken, einen beliebigen Namen eingeben und danach OK unten rechts klicken. Die gespeicherten Spielstände können Sie mit einem neuen Spielstand überschreiben.

Der zwölfte Eintrag ist für das automatisch gespeicherte Spiel reserviert und ist hier unsichtbar.

Kapitel 14 Problemlösungen

Bei den folgenden Problembeschreibungen und Lösungshilfen möchten wir nicht alle Schuld auf fehlerhafte oder falsch installierte Treiber schieben. Die Erfahrung hat jedoch gezeigt, daß in den meisten Fällen veraltete oder fehlerhafte Treiber oder falsche Konfigurationen die Ursache für Programm-Fehler waren. Deshalb möchten wir erst die bekannten möglichen Fehlerquellen ausschließen.

Die häufigsten Probleme bei DirectX-Spielen bereiten die Treiber der Sound- und der Grafikkarte. Sind diese veraltet oder fehlerhaft, wird das Programm meist ohne Vorwarnung beendet und Sie finden sich auf dem Desktop wieder. *Diese Fehler treten meist sporadisch auf und sind nicht nachzuvollziehen.* Besorgen Sie sich in diesem Fall immer erst über den Hersteller Ihrer Sound- oder Grafikkarte die neuesten Treiber. Wo und wie Sie diese erhalten erfahren Sie meist über das Internet oder telefonisch beim jeweiligen Hersteller.

Manchmal sind auch andere Programme an Programmabstürzen beteiligt, die auf den ersten Blick nichts mit Airline Tycoon zu tun haben. Bei Problemen empfehlen wir Ihnen dringend, erst einmal alle Programme zu schließen, bevor Sie Airline Tycoon spielen (dazu gehört auch die Office Startleiste!).

In seltenen Fällen kann auch defekte Hardware oder Ressourcen-Konflikte zu Fehlern führen.

Nachfolgend finden Sie einen Auszug der häufigsten Fehler und eine Lösungshilfe. Sollten alle Bemühungen nicht helfen sollten Sie den Abschnitt **Das Feedback-Tool** lesen.

Der Bildschirm bleibt dunkel, wenn ich Airline Tycoon starte

Prüfen Sie zuerst, ob Sie DirectX korrekt installiert haben. Im Zweifel installieren Sie DirectX nochmals neu. *Das Installationsprogramm von DirectX fragt gelegentlich nach, ob es bestimmte Treiber ersetzen soll. Diese Frage sollten Sie, zumindest im zweiten Anlauf, bestätigen. Ansonsten werden die Treiber nicht ersetzt.*

Eine andere Möglichkeit besteht darin, erst einmal manuell die gewünschte Bildschirm-Auflösung einzuschalten. Airline Tycoon benutzt eine Auflösung von 640x480 Bildpunkten und High Color (16 Bit). Wie Sie die Auflösung ändern lesen Sie bitte in Ihrer Windows-Dokumentation nach.

Airline Tycoon stürzt gleich beim Starten ab

Überprüfen Sie ob Festplattenspeicher verfügbar ist. Auf der Festplatte, auf welcher die Auslagerungsdatei gespeichert ist, (normalerweise C:\) sollten noch mindestens 20-30 MB frei sein, was hauptsächlich von Ihrem Hauptspeicher abhängt. Umso weniger Hauptspeicher eingebaut ist umso mehr Festplattenspeicher sollte verfügbar sein.

Eventuell ist DirectX nicht korrekt oder gar nicht installiert. Führen Sie die DirectX-Installation nochmals aus, indem Sie auf der Airline Tycoon-CD in das DirectX-Verzeichnis wechseln und dort die Datei DXSETUP.EXE ausführen. **Danach sollten Sie auf jeden Fall den Rechner neu starten.**

Haben Sie gelegentlich auch mit anderen Spielen Probleme empfehlen wir Ihnen Windows komplett neu zu installieren. Dazu genügt es jedoch nicht die alte Version zu überschreiben, sondern Sie müssen die bisherige Version erst löschen und danach Windows neu installieren. Zuvor sollten Sie auf jeden Fall eine Datensicherung machen, da ansonsten wichtige Daten unwiderbringlich verloren gehen können.

Airline Tycoon stürzt während dem Spielen ab

Sollten die Abstürze sporadisch auftreten sind wahrscheinlich defekte Treiber die Ursache.

Besorgen Sie sich zunächst die aktuellsten DirectX-kompatiblen Treiber für Ihre Sound- und Grafikkarte. Diese finden Sie zumeist im Internet auf der jeweiligen Seite des Herstellers Ihrer Grafik- oder Soundkarte.

Schalten Sie alle im Hintergrund laufenden Programme ab, bevor Sie Airline Tycoon starten. Dies gilt auch für Hilfsprogramme wie die „Office Startleiste“.

Sollten die sporadischen Fehler immer noch auftreten sollten Sie zum Test alle Soundeffekte ausschalten und ein Testspiel wagen. Wie Sie den Digitalsound ausschalten lesen Sie unter **Schalter** weiter unten nach. Läuft Airline Tycoon ohne Soundeffekte einwandfrei haben Sie höchstwahrscheinlich nicht die aktuellsten Treiber Ihrer Soundkarte installiert. *Besonders allen Besitzern einer AWE 64 möchten wir dringend empfehlen, die aktuellsten Treiber zu installieren* (<http://www.creativelabs.com>).

Aktuelle Informationen und Problemlösungen erhalten Sie auf unserer Website <http://www.spellbound.de>.

Ich höre keine Musik

Airline Tycoon benutzt zum Abspielen der Hintergrund-Musik die MIDI-Ausgabe von Windows. Falls Sie keine Hintergrund-Musik hören sollten Sie zuerst die Lautstärken-Einstellung in Airline Tycoon und Ihrer Lautsprecher überprüfen (lesen Sie dazu unter dem Abschnitt **Optionen** nach). Danach sollten Sie prüfen ob die MIDI-Ausgabe unter Windows einwandfrei funktioniert. Doppelklicken Sie dazu einfach eine MIDI-Datei, z.B auf der Airline Tycoon-CD im Verzeichnis DATA\SOUND die Datei Swing.mid.

Falls Windows die Datei nicht abspielen kann oder Sie nichts hören ist Ihre MIDI-Ausgabe falsch konfiguriert und Sie sollten Ihre Soundkarten-Treiber neu installieren. Beachten Sie, daß Sie nach der Installation der Soundkarte die DirectX-Installation erneut aufrufen müssen.

Ich höre keine Soundeffekte

Überprüfen Sie zuerst ob die Lautstärke-Einstellungen in Airline Tycoon korrekt gesetzt sind (lesen Sie dazu unter dem Abschnitt **Optionen** nach). Vergessen Sie nicht Ihre Lautsprecher zu prüfen.

Falls der Fehler weiterhin besteht sollten Sie einen Neustart von Windows durchführen. Beim Start von Windows müßten Sie einen kurzen Jingle hören. Falls dieser nicht zu hören ist sollten Sie Ihre Soundkarte neu installieren. Beachten Sie jedoch, daß Sie nach der Installation der Soundkarte die DirectX-Installation erneut aufrufen müssen.

Der Mauszeiger läßt sich nicht richtig bewegen, ruckelt oder ist nicht sichtbar

Diese Möglichkeit kann auftreten wenn Sie einen veralteten oder defekten Grafikkarten-Treiber installiert haben. Sie sollten sich die aktuellste Version von Ihrem Händler oder vom Hersteller besorgen und diesen installieren. Danach dürfen Sie nicht vergessen die DirectX-Installation erneut aufzurufen und einen Neustart von Windows durchzuführen.

Sollte dies keine Abhilfe gebracht haben können Sie den Original Mauspfel von Windows verwenden. Wie das funktioniert lesen Sie bitte weiter unten im Abschnitt **Schalter** nach.

Schalter (Switches)

Wir haben in Airline Tycoon sogenannte Schalter eingebaut, mit welchen Sie bestimmte Probleme umgehen können.

Es gibt zwei Möglichkeiten Schalter zu benutzen. Zum einen können Sie ein DOS-Fenster starten, zum Verzeichnis wechseln in welches Sie Airline Tycoon installiert haben, und dann AT.EXE gefolgt von den Schaltern eingeben.

Sie können aber auch eine Verknüpfung der Datei AT.EXE erzeugen, diese mit der rechten Maustaste anwählen und aus dem Pop-up-Menü Eigenschaften aufrufen und im Feld Ziel hinter dem Dateinamen AT.EXE den oder die Schalter eintragen.

Vor einem Schalter muß jeweils ein Slash (/) eingegeben werden, beispielsweise „C:\AIRLINE TYCOON\AT.EXE /NODIGISOUND“.

/NODIGISOUND

Sollte Airline Tycoon unregelmäßig abstürzen können Sie mit dieser Option die Ausgabe der Soundeffekte sowie Stimmen unterdrücken. In Airline Tycoon können Sie dann keine Geräusche und auch keine Sprache mehr hören. Sollte Airline Tycoon mit diesem Schalter nicht mehr abstürzen sollten Sie sich unbedingt neue Soundkarten-Treiber beschaffen.

/NOVGARAM

Sollten in Airline Tycoon vereinzelt Grafikfehler auftreten können Sie diesen Schalter testen. Sind danach die Grafikfehler behoben können Sie diesen Schalter ständig benutzen. Sie sollten sich aber dringend nach aktuellen Grafikkarten-Treibern umsehen!

/WINMOUSE

Sollten Sie mit der Maussteuerung in Airline Tycoon Probleme haben können Sie mit diesem Schalter die normale Windows-Maus benutzen. Jedoch sollten Sie sich schleunigst nach einem aktuellen Grafikkarten-Treiber umschauen.

Tip:

Sie können jedes beliebige Windows-Programm aus DOS starten



Kapitel 15 Das Feedback-Tool

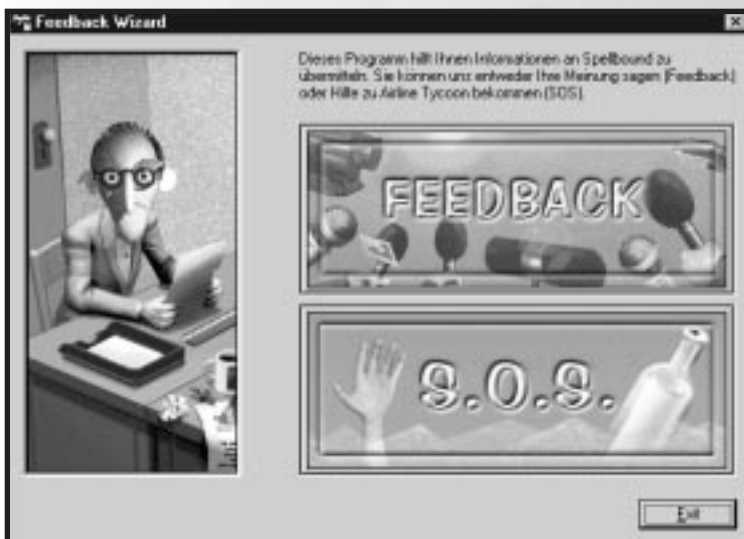
Um Ihnen bei einem Problem schnell weiterhelfen zu können benötigen wir ausreichende Informationen über die Konfiguration Ihres Computers. Das Programm **FEEDBACK** sammelt alle für die Unterstützung nötigen Informationen (Treiber-Informationen, Computer-Konfiguration, Speicherausstattung) und schreibt diese in eine Datei. Auf Wunsch kann diese Datei direkt an den Support übermittelt werden.

Falls Sie die Datei manuell senden, können Sie diese an airline@spellbound.de mit dem Subjekt „Feedback“ senden.

Die von Feedback gesammelten Informationen sind *nicht verschlüsselt* und können von Ihnen jederzeit gelesen werden, bevor Sie diese absenden. Somit müssen Sie nicht befürchten daß Sie persönliche oder geheime Daten übermitteln.

Zusätzlich können Sie uns mit dem Programm **FEEDBACK** Ihre Meinung sagen, Wünsche und Anregungen für zukünftige Spiele äußern und natürlich auch Kritik weitergeben.

Das **FEEDBACK-Tool** starten Sie, indem Sie im Startmenü unter Airline Tycoon „Feedback“ auswählen. Falls Sie es nicht installiert haben finden Sie es auf jeden Fall auf der Airline Tycoon-CD im Verzeichnis Feedback.



Bei der Vielzahl der am Markt befindlichen Hard- und Softwarekomponenten und Systemkonfigurationen lassen sich Probleme bei der Installation und dem Betrieb von Software-Produkten leider niemals ganz ausschließen.

Wir möchten Ihnen bei eventuellen Schwierigkeiten mit unserer Software gerne weiterhelfen.

- Benötigen Sie Tips, Tricks oder Lösungshilfen zu Airline Tycoon oder zu einem anderen unserer Spiele?
- Haben Sie Schwierigkeiten bei der Installation oder dem Betrieb unserer Software?
- Möchten Sie sich über die neuesten Infogrames-Produkte informieren?

Dann können Sie sich gerne schriftlich oder telefonisch, per Email oder Fax an uns wenden.

Hotline

Die Mitarbeiter unserer Hotline sind werktags von 15.00 bis 19.00 Uhr unter der Telefonnummer 06103/334 444 für Sie da und helfen Ihnen gerne bei allen Schwierigkeiten mit unseren Produkten weiter.

Um Ihnen bei technischen Problemen optimale Hilfe bieten zu können, bitten wir Sie, sich vor Ihrem Anruf möglichst über folgende Punkte zu informieren:

- Den Titel sowie - falls bekannt - die Versionsnummer Ihres Produktes
- Das von Ihnen verwendete System (Prozessortyp, RAM Speicher, Betriebssystem)
- Die von Ihnen verwendete Zusatzsoftware (z.B. Virenschutzprogramme)
- Die in Ihrem Rechner eingebaute Hardware (Marke und Modell Ihrer Soundkarte, Grafikkarte, CD-ROM Laufwerk usw.)
- Legen Sie sich nach Möglichkeit auch einen Ausdruck Ihrer Startdateien (autoexec.bat, config.sys, win.ini . . .) bereit.

Die wichtigsten Angaben erhalten Sie mit Hilfsprogrammen wie z.B. dem MS-DOS Programm „MSD“.

Customer Support

Natürlich können Sie uns auch schriftlich, per Fax oder per Email erreichen:

INFOGRAMES

Customer Support

Robert-Bosch-Str. 18
63303 Dreieich

Fax: 06103/334-600

Email: hotline@infogrames.com

(technische Hilfe)

support@infogrames.com

(Umtausch und Lösungshilfen)

info@infogrames.com

(Produktinformationen/

neueste Updates)

Um Ihnen schnell und kompetent weiterhelfen zu können, bitten wir Sie auch in diesem Fall um möglichst genaue Problem- und Fehlerbeschreibungen sowie detaillierte Angaben über das von Ihnen verwendete System.

Falls das von Ihnen erworbene Produkt einen Defekt aufweisen sollte, bitten wir Sie, es bei Ihrem Softwarehändler umzutauschen. Falls dieser Software-Produkte vom Umtausch ausschließt, senden Sie uns bitte das komplette Produkt (einschließlich Handbuch, Verpackung und Kaufbeleg) gut verpackt zu. Bitte senden Sie zum Umtausch unbedingt die beiliegende Service-Karte mit.

Mailbox und Internet

Unsere **Mailbox** ist 24 Stunden am Tag für Sie erreichbar. Unter der Nummer **06103/334-222** erhalten Sie aktuelle Lösungshilfen, Tips und Tricks zu unseren Spielen. Sie können sich die neuesten Demo-Versionen unserer Produkte, die aktuellsten Patches, Updates und vieles mehr kostenlos direkt auf Ihren Rechner laden oder sich mit anderen Anwendern über Erfahrungen mit Infogrames-Software austauschen.

Aktuelle Informationen rund um die Uhr bietet Ihnen auch unsere **Infogrames-Homepage**. Unter www.infogrames.de finden Sie außer Produktinformationen jede Menge zusätzlicher Infos rund um Infogrames sowie Lösungen, Treiber, Patches und vieles mehr. Die Homepage ist mit jedem gängigen Browser zu erreichen. Wenn Sie möchten, können Sie auch einmal bei unserem **FTP-Server** ([ftp.infogrames.de](ftp://ftp.infogrames.de)) vorbeischauen. Auch dort finden Sie eine große Anzahl von Patches, Lösungen, Demos etc. zum Herunterladen.

Tip:

Weitere Informationen
finden Sie natürlich auch
auf der *Spellbound*
Homepage unter
<http://www.spellbound.de>.

Produzenten Armin Gessert
Jean-Marc Haessig

Konzept und Idee Thomas Holz
Robert Kleinert

Programmierung Thomas Holz

Zusätzliche Programmierung Stéphane Becker
Stephan Bergmann
Armin Gessert
Ulrich Mohr

Grafiken Jean-Marc Haessig
Serge Mandon
Fabrice Weiss

Zusätzliche Grafiken Marc Hasenbeck

3D-Sequenzen Jean-Marc Haessig
Eric Urocki

Musik und FX Robert Kleinert

Vertonung 3D-Sequenzen Michael Anarp

Tonstudio TI:ME:CO:DE

Sprecher Gerd Andresen
Mathias Brüggemann
Heike Buggentin
Hubertus Gertzen
Markus Hoffmann
Martin Magestro
Susanne Skrobarczyk
Andreas Szerda

Qualitätssicherung Stefan Bergmann
Marcus Bourguet
Sebastian Gingter
Jochen Gessert
Myriam Haessig
Nick Klumpp
Paul Klumpp
Alexander Schäfer
Jean-Michel Stenger

Handbuch-Text Armin Gessert

Handbuch und Verpackung Jean-Marc Haessig

Infogrames Deutschland:

Marketingleiter Helmut Stiefel

Marketing Jochen Bosiak
Wolfgang Duhr
Ingo Horn
Anja Melzer
Stefan Weyl

Production Manager Rainer M. Wilbert

Leiter des Kundenservice Gregor Wilkenloh

Besonderer Dank an:

Bernhard Ewers
Thomas Friedmann
Claudia Katte
Andreas Körber
Karsten „Chuck the plant“ Lasaar
Catherine Mastio
Pierre Moog
Herbert Peters
Denis Roudot und sein Team
Manfred „Mahlzeit“ Söll
Susanne Wessely
Stefan Wessely
Markus Windelen
Zobi die Fliege

*Mit freundlicher Unterstützung von United Airlines
und des Flughafens Strasbourg-Entzheim*

Weitere Infos zu *Airline Tycoon* erhalten Sie auf der Homepage
<http://www.spellbound.de> oder per eMail unter airline@spellbound.de.

Anhang

Flugzeug - Spezifikationen

Airbus Industrie A 300

Passagiere:	375
Besatzung:	2
Service:	5
Geschwindigkeit (km/h):	875
Reichweite (km):	8 000
Tank (l):	29 700
Verbrauch (l/h):	2 983

Airbus Industrie A 310

Passagiere:	250
Besatzung:	2
Service:	4
Geschwindigkeit (km/h):	900
Reichweite (km):	7 350
Tank (l):	24 210
Verbrauch (l/h):	2 850

Airbus Industrie A 320

Passagiere:	149
Besatzung:	2
Service:	3
Geschwindigkeit (km/h):	853
Reichweite (km):	3 717
Tank (l):	23 870
Verbrauch (l/h):	3 025

BAC Aerospatiale Concorde

Passagiere:	100
Besatzung:	3
Service:	2
Geschwindigkeit (km/h):	2 150
Reichweite (km):	6 230
Tank (l):	119 500
Verbrauch (l/h):	25 629

Boeing 707-320C

Passagiere:	189
Besatzung:	3
Service:	4
Geschwindigkeit (km/h):	975
Reichweite (km):	5 840
Tank (l):	92 250
Verbrauch (l/h):	15 345

Boeing 720

Passagiere:	165
Besatzung:	3
Service:	3
Geschwindigkeit (km/h):	965
Reichweite (km):	6 835
Tank (l):	79 925
Verbrauch (l/h):	11 000

Boeing 737-400

Passagiere:	168
Besatzung:	2
Service:	3
Geschwindigkeit (km/h):	815
Reichweite (km):	3 870
Tank (l):	20 800
Verbrauch (l/h):	3 050

Boeing 737-800

Passagiere:	189
Besatzung:	2
Service:	3
Geschwindigkeit (km/h):	815
Reichweite (km):	5 420
Tank (l):	26 020
Verbrauch (l/h):	3 050

Anhang

Boeing 747-100

Passagiere:	370
Besatzung:	3
Service:	5
Geschwindigkeit (km/h):	917
Reichweite (km):	7 163
Tank (l):	178 700
Verbrauch (l/h):	13 862

Boeing 747-400

Passagiere:	420
Besatzung:	3
Service:	5
Geschwindigkeit (km/h):	927
Reichweite (km):	13 490
Tank (l):	216 840
Verbrauch (l/h):	12 788

Boeing 747-400 Domestic

Passagiere:	568
Besatzung:	2
Service:	6
Geschwindigkeit (km/h):	927
Reichweite (km):	3 185
Tank (l):	204 350
Verbrauch (l/h):	12 788

Boeing 757-300

Passagiere:	240
Besatzung:	2
Service:	5
Geschwindigkeit (km/h):	890
Reichweite (km):	6 455
Tank (l):	43 490
Verbrauch (l/h):	4 194

Boeing 777-300

Passagiere:	550
Besatzung:	2
Service:	6
Geschwindigkeit (km/h):	911
Reichweite (km):	10 370
Tank (l):	171 170
Verbrauch (l/h):	8 290

Ilyushin Sowjet Union Il 62

Passagiere:	198
Besatzung:	3
Service:	3
Geschwindigkeit (km/h):	880
Reichweite (km):	9 200
Tank (l):	110 000
Verbrauch (l/h):	10 500

Ilyushin Sowjet Union Il 86

Passagiere:	380
Besatzung:	2
Service:	5
Geschwindigkeit (km/h):	950
Reichweite (km):	4 950
Tank (l):	53 000
Verbrauch (l/h):	9 800

Lockheed L-1101 Tristar 500

Passagiere:	300
Besatzung:	3
Service:	4
Geschwindigkeit (km/h):	800
Reichweite (km):	7 000
Tank (l):	80 000
Verbrauch (l/h):	9 100

McDonnell Douglas DC 10

Passagiere:	380
Besatzung:	3
Service:	5
Geschwindigkeit (km/h):	965
Reichweite (km):	9 252
Tank (l):	138 730
Verbrauch (l/h):	9 376

Tupolev Tu 154 B

Passagiere:	180
Besatzung:	2
Service:	3
Geschwindigkeit (km/h):	900
Reichweite (km):	3000
Tank (l):	32500
Verbrauch (l/h):	9600

Notizen

Notizen

This image shows a single sheet of white paper with horizontal ruling lines. The lines are evenly spaced and run across the width of the page. There is no text or other markings on the paper.

Notizen

Notizen

This image shows a single sheet of white paper with horizontal ruling lines. The lines are evenly spaced and run across the width of the page. There is no handwriting or other markings on the paper.