

KleanupGuy

BATTLEFIELD

BAD COMPANY 2

Demize99

Bazajaytee

eGvDo

LTwin

DICE



EPILEPSIE-WARNUNG

Diese Hinweise sollten vor Benutzung des Spiels durch Erwachsene bzw. Kinder sorgfältig gelesen werden.

Bei Personen, die an photosensibler Epilepsie leiden, kann es zu epileptischen Anfällen oder Bewusstseinsstörungen kommen, wenn sie bestimmten Blitzlichtern oder Lichteffekten ausgesetzt werden. Diese Personen können bei der Benutzung von Computer- oder Videospielen einen Anfall erleiden. Es können auch Personen von Epilepsie betroffen sein, die bisher noch nie einen epileptischen Anfall erlitten haben. Falls bei einer Person selbst oder bei einem ihrer Familienmitglieder unter Einwirkung von Blitzlichtern Symptome einer Epilepsie (Anfälle oder Bewusstseinsstörungen) aufgetreten sind, sollte sie sich vor Benutzung des Spiels an ihren Arzt wenden.

Eltern sollten ihre Kinder bei der Benutzung von Computer- und Videospielen beaufsichtigen. Sollten bei einem Erwachsenen oder einem Kind während der Benutzung eines Computer- bzw. Videospiele Symptome wie Schwindelgefühl, Sehstörungen, Augen- oder Muskelzucken, Bewusstseinsverlust, Desorientiertheit oder jegliche Art von unfreiwilligen Bewegungen bzw. Krämpfen auftreten, sollte das Spiel SOFORT beendet und ein Arzt konsultiert werden.

VORSICHTSMASSNAHMEN WÄHREND DER BENUTZUNG

- ▶ Man sollte sich nicht zu nah am Bildschirm aufhalten. Man sollte so weit wie möglich vom Bildschirm entfernt sitzen.
- ▶ Für die Wiedergabe des Spiels sollte ein möglichst kleiner Bildschirm verwendet werden.
- ▶ Man sollte nicht spielen, wenn man müde ist oder nicht genug Schlaf gehabt hat.
- ▶ Es sollte darauf geachtet werden, dass der Raum, in dem gespielt wird, gut beleuchtet ist.
- ▶ Bei der Benutzung eines Computer- oder Videospiele sollte jede Stunde eine Pause von mindestens 10 - 15 Minuten eingelegt werden.

INHALT

EPILEPSIE-WARNUNG	1
INSTALLATION DES SPIELS	3
SPIELSTART	3
AUSFÜHRLICHE STEUERUNG	4
SPIELVORBEREITUNGEN	6
INSTALLATION	6
SPIELE SPEICHERN UND LADEN	6
OPTIONEN	6
DIE SPIELWEISE	7
FAHRZEUGE	8
TOTALE ZERSTÖRUNG	8
EINZELSPIELER	8
DAS SQUAD: BRAVO TWO	9
MULTIPLAYER	10
SPIELMODI	11
KARTEN	11
KLASSEN	11
FREISCHALTBARE FEATURES	12
TIPPS ZUR LEISTUNG	13
KUNDEN-SUPPORT	14
HOTLINE	15
GEWÄHRLEISTUNG	16

BLEIB IM SPIEL UND REGISTRIERE DICH BEI EA!

Erstelle ein EA-Mitgliedskonto und registriere dieses Spiel, um kostenlose Cheat-Codes und Spieletipps und -tricks von EA zu erhalten. Die Erstellung eines EA-Mitgliedskontos und die Registrierung deines Spiels gehen schnell und einfach!

Besuche unsere Website ea.onlineregister.com und registriere dich noch heute!



[WWW.BATTLEFIELD.COM/
BADCOMPANY2](http://WWW.BATTLEFIELD.COM/BADCOMPANY2)

INSTALLATION DES SPIELS

HINWEIS: Die Systemvoraussetzungen findest du unter electronic-arts.de.

Installation (DVD-Version):

Lege die DVD in dein DVD-Laufwerk ein und folge den Bildschirmanweisungen.

Installation (EA Store-Version):

HINWEIS: Weitere Informationen zum Kauf direkter Downloads von EA findest du unter electronic-arts.de im Bereich EA STORE.

Klicke nach dem Download des Spiels durch den EA Download Manager auf das nun erscheinende Installationssymbol und folge den Bildschirmanweisungen.

Starte das Spiel nach der Installation direkt über den EA Download Manager.

HINWEIS: Wenn du einen Titel bereits erworben hast und diesen auf einem anderen PC installieren möchtest, installiere zunächst den EA Download Manager auf dem anderen PC, starte diesen und melde dich mit deinem EA Online-Konto an. Wähle den gewünschten Titel aus der nun erscheinenden Liste und klicke auf den Start-Button, um das Spiel herunterzuladen.

Installation (Versionen von anderen Online-Anbietern):

Kontaktiere bitte den Online-Händler, bei dem du dieses Spiel gekauft hast, um Anleitungen zu erhalten, wie du das Spiels installierst oder eine weitere Version herunterlädst und diese neu installierst.

SPIELSTART

Spielstart:

Unter Windows Vista™ findest du Spiele unter **Start > Spiele**, unter älteren Windows™-Versionen unter **Start > Programme** (oder **Alle Programme**). (EA Store-Benutzer müssen den EA Download Manager ausführen.)

HINWEIS: Im klassischen Windows Vista-Startmenü befinden sich die Spiele unter **Start > Programme > Spiele > Spiele Explorer**.

UM SPIELEN ZU KÖNNEN, MUSST DU DIE ENDBENUTZER-LIZENZVEREINBARUNG AKZEPTIEREN. DER ZUGRIFF AUF ONLINE-FUNKTIONEN UND/ODER -DIENSTE ERFORDERT EIN EA-KONTO UND DIE REGISTRIERUNG MIT DEM BEILIEGENDEN SERIENCODE. DIE REGISTRIERUNG FÜR ONLINE-FEATURES IST AUF EIN EA-KONTO PRO SERIENCODE BESCHRÄNKT UND NICHT ÜBERTRAGBAR. FÜR DIE ONLINE-REGISTRIERUNG MUSST DU MINDESTENS 14 JAHRE ALT SEIN. EA STELLT GEBEENENFALLS BESTIMMTE ZUSÄTZLICHE INHALTE BZW. UPDATES KOSTENLOS ZUR VERFÜGUNG, SOFERN DIESE VORHANDEN SIND. EA KANN DIE ONLINE-FUNKTIONEN MIT EINER FRIST VON 30 TAGEN NACH BEKANNTGABE AUF www.ea.com EINSTELLEN. DAS SPIEL VERWENDET DIE INHALTSSCHUTZ-TECHNOLOGIE SECURUM VON SONY (WWW.SECURUM.COM). INFORMATIONEN ZU DEN ONLINE-NUTZUNGSBEDINGUNGEN VON EA SOWIE FEATURE-UPDATES FINDEST DU UNTER www.ea.com.

AUSFÜHRLICHE STEUERUNG

Dies sind die Standardeinstellungen für die Steuerung. Wenn du deine Konfiguration ändern oder die Empfindlichkeit regeln möchtest, wähle im Hauptmenü **OPTIONEN**.

Folge *Battlefield: Bad Company 2* auf Twitter, um die neuesten Updates und Insider-Infos zu erhalten:

www.twitter.com/OfficialBFBC2

ALLGEMEIN

ESC	Pause-Menü
E	Ein-/Aussteigen (Fahrzeug) / Interagieren
M	Multiplayer: Karte
Q	Multiplayer: Befehl erteilen / Kommunizieren / Sichten
TAB	Multiplayer: Bestenliste
J,K,L	Multiplayer: Chat (Alle, Team, Squad)
ALT links	Multiplayer: Push-to-Talk

ZU FUSS

W,A,S,D	Gehen / Seitschritt
LSHIFT	Sprinten
LSTRG	Ducken
SPACE	Springen / Fallschirm
Linksklick	Schießen / Benutzen
Rechtsklick	Zoomen / C4 setzen
Mittlere Maustaste	Nahkampfangriff
Mausrad	Durch Objekte schalten
1	Pistole auswählen
2	Gewehr auswählen
3	Gadget 1 auswählen
4	Gadget 2 auswählen
5	Laser wählen
R	Nachladen
F	Granate werfen
0	Nächstes Objekt
9	Vorheriges Objekt

IM FAHRZEUG

W	Beschleunigen
S	Bremsen / Rückwärts
A	Nach links fahren
D	Nach rechts fahren
Linksklick	Schießen
Rechtsklick	Zoomen / Spezialisierung (Fahrzeug)
Maus	Mit Geschützturm zielen / Nach links/rechts und oben/ unten sehen
F1 - F5	Platz auswählen
C	Kamera wechseln
V	Snap View

ALS PILOT

W	Höher fliegen
S	Tiefer fliegen
A, D	Gieren
Maus X	Rollen
Maus Y	Nicken
Linksklick	Schießen
Rechtsklick	Spezialisierung (Fahrzeug)
LSTRG	Freie Sicht
Maus	In freier Sicht
F1 - F5	Platz auswählen
C	Kamera wechseln
V	Snap View
R	UAV-Aufstieg
F	UAV-Abstieg

SPIELVORBEREITUNGEN

INSTALLATION

HINWEIS: *Battlefield: Bad Company™ 2* kann nur auf Computern mit Windows XP (SP3), Windows Vista (SP2) oder Windows 7 installiert und ausgeführt werden.

So installierst du von der *Battlefield: Bad Company™ 2*-DVD:

1. Starte deinen Computer und warte, bis das Betriebssystem (Windows XP / Vista / Windows 7) hochgefahren ist.
2. Lege die *Battlefield: Bad Company™ 2*-DVD in das DVD-Laufwerk.
3. Windows wird die DVD automatisch erkennen und das AutoRun-Menü starten, über das du die Installation auswählen kannst. Folge den Anweisungen auf dem Bildschirm, um *Battlefield: Bad Company™ 2* zu installieren. Falls nötig, wird DirectX 9.0c während der Spiel-Installation installiert oder aktualisiert.
4. Punkbuster kann optional installiert werden. Für Onlinespiele solltest du unbedingt Punkbuster installieren, da einige Server Punkbuster voraussetzen. Nur Server mit aktiviertem Punkbuster zeichnen deine Statistiken auf - wenn du also die Karriereleiter hochklettern sowie freischaltbare Features erhalten und Statistiken anlegen willst, musst du Punkbuster installieren und auf Punkbuster-Servern spielen.
5. Bei XP-Benutzern fügt die Installation die Programmgruppe Electronic Arts/Battlefield Bad Company 2 deinem Start/Programme-Menü hinzu. Außerdem kann optional ein Shortcut auf deinem Desktop abgelegt werden. Klicke zum Spielen auf diesen Shortcut oder alternativ auf START in deiner Windows-Taskleiste und wähle dann unter Programme/Electronic Arts/Battlefield Bad Company 2 den Eintrag BATTLEFIELD BAD COMPANY 2. Bei Vista-/Windows 7-Benutzern wird der Titel dem Spieleexplorer hinzugefügt. Gehe im Start-Menü zu Alle Programme/Spiele und starte den Spieleexplorer.

HINWEIS: Wenn die AutoRun-Funktion auf deinem Computer deaktiviert ist oder die DVD nicht erkannt wird, kannst du auch die Datei AutoRun.exe im Stammverzeichnis der DVD ausführen, um mit der Installation zu beginnen. Weitere Einzelheiten entnimmst du bitte der Readme-Datei, die du über das AutoRun-Menü öffnen kannst.

SPIELE SPEICHERN UND LADEN

Battlefield: Bad Company 2 speichert deinen Fortschritt automatisch an bestimmten Kontrollpunkten. Mit NEUE KAMPAGNE startest du ein neues Einzelspieler-Spiel, und mit KAMPAGNE FORTSETZEN setzt du dein Spiel am zuletzt gespeicherten Punkt fort.

OPTIONEN

Einstellungen Hier kannst du deine Spieleinstellungen ansehen oder ändern.

Zu Fuß Hier kannst du die Maus- und Tastatursteuerung ändern.

Im Fahrzeug Hier kannst du die Steuerung für Land- und Wasserfahrzeuge ändern.

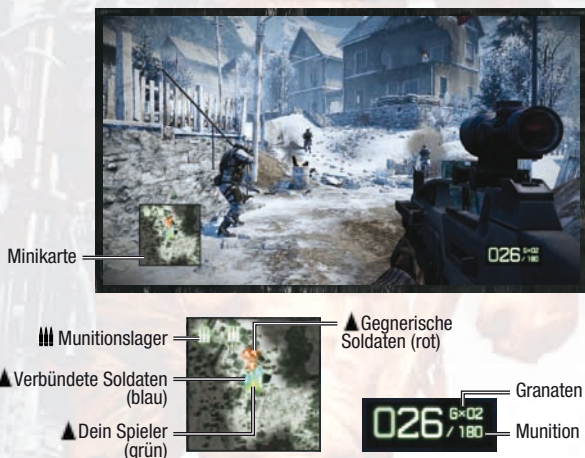
Als Pilot Hier kannst du die Steuerung für Luftfahrzeuge ändern.

SOUND EINSTELLEN

Passe die Soundausgabe deines Spiels an, um in den vollen Genuss deiner Klangumgebung zu kommen. Wähle im Optionen-Menü unter Audio den Eintrag DEIN SOUNDSYSTEM und aktiviere die Mastereinheit, um den Sound für das ausgewählte Audiosetup zu optimieren.

Heimkino	Optimaler Dynamikbereich für die laute Wiedergabe über große Lautsprecher.
Hi-Fi (Standard)	Die Standardeinstellung mit normalem Dynamikbereich für mittelgroße Lautsprecher.
Kleine Lautsprecher	Optimiert für die gedämpfte Wiedergabe über kleinere Lautsprecher mit reduziertem Dynamikbereich.
Kriegsband	Die extremste Einstellung für ein intensives Audioerlebnis.
Kopfhörer	Speziell angepasst für die Audioausgabe über Kopfhörer.

DIE SPIELWEISE



KAMPF

Schalte Gegner aus, indem du mit der linken Maustaste das Feuer eröffnest. Wenn du die rechte Maustaste drückst, wechselst du in den Präzisionsmodus, mit **STRG links** duckst du dich, damit du deinen Schuss stabilisierst und ruhiger ausführen kannst und es für deine Gegner schwieriger wird, dich zu treffen. Deine Waffe wechselst du, indem du die entsprechende Zahl auf dem Ziffernblock drückst oder mit dem Mausrad scrollst. Verwende dein Messer (mittlere Maustaste), um Gegner lautlos und/oder im Nahkampf auszuschalten.

Gehe in Deckung, wo du es kannst, und bleib in Bewegung, bevor deine Deckung weggesprengt wird - und du mit ihr. Du kannst auch versuchen, dich von der Seite an gegnerische Stellungen heranzuschleichen, während deine Squadkameraden die Gegner ablenken.

GESUNDHEIT

Ein paar Treffer an kritischen Stellen können dein Ende bedeuten. Wenn sich die Bildschirmecken mit deinem eigenen Blut füllen, solltest du schleunigst in Deckung gehen, bis du dich wieder regeneriert hast.

GADGETS

Diverse Objekte helfen dir, für den guten Zustand deiner Squadkameraden oder Fahrzeuge zu sorgen ... oder Missionsziele zu neutralisieren. Drücke **3**, um dein primäres Gadget zu aktivieren, bzw. **4** für dein sekundäres Gadget. Dein aktives Gadget verwendest du, indem du die linke Maustaste drückst.

GEHEIMDIENSTINFO: Wenn dein Fahrzeug in einem Multiplayer-Match von feindlichen Schüssen durchlöchert wurde, solltest du den Schaden beheben, um dein Fahrzeug in einem Top-Zustand zu halten. Rüste dich als Pionier mit deinem Reparaturwerkzeug aus und halte dann die linke Maustaste gedrückt, bis das Fahrzeug repariert ist.

FAHRZEUGE

Wenn du es sehen kannst, kannst du es auch fahren. Drücke **E**, um in ein Fahrzeug einzusteigen, und spiele damit das „Zünglein an der Waage“ auf dem Schlachtfeld.

Schwer	Hauptkampfpanzer, Infanterie-Kampffahrzeuge und Flugabwehrfahrzeuge
Leicht	Gepanzerte 4X4s und Quads
Luft	Kampfhubschrauber, Transporthelikopter und UAV-Drohnen
Wasser	Jet-Skis und Patrouillenboote
Stationär	Flugabwehr-, Panzerabwehr- und stationäre Waffen sowie schwere MG-Geschütze

TOTALE ZERSTÖRUNG

Nirgendwo ist es sicher. Alle Gebäude und die meisten Deckungen können beschädigt oder dem Erdboden gleichgemacht werden, wenn nur genug Feuerkraft eingesetzt wird. Jeder, der sich in einem einstürzenden Gebäude befindet, wird lebendig begraben.

EINZELSPIELER

Bringe dein Squad tief in feindliches Territorium, während ein eskalierender Konflikt zwischen den USA und Russland droht, Amerika in einen Friedhof zu verwandeln. Schnapp dir jedes Fahrzeug, das dir unterkommt, demoliere jedes Hindernis in deinem Weg und decke schleunigst ein russisches Komplott auf, das diesen Krieg mit nur einem verheerenden Schlag entscheiden könnte. Die Chancen auf Überleben stehen nicht gut - was auch der Grund ist, warum sie dich schicken.

GEHEIMDIENSTINFO: Möchtest du einen Blick auf deine Einsatzziele werfen, kannst du jederzeit mit **ESC** das Pause-Menü aufrufen.

WAFFEN IN VERSORGUNGSABWÜRFEN

Alle Waffen, die du findest, sind sammelbar, allerdings kannst du immer nur zwei Waffen gleichzeitig tragen. Wechsle deine Bewaffnung, indem du dich nach einem Versorgungsabwurf umsiehst. Sobald du ihn geöffnet hast, kannst du jede Waffe auswählen, die du freigeschaltet hast.

GEHEIMDIENSTINFO: Erweitere dein Arsenal und verdiene Trophäen, indem du alle sammelbaren Waffen findest, die über die Levels verstreut sind. Einige Waffen sind allerdings nur in bestimmten Levels verfügbar.

DAS SQUAD: BRAVO TWO

PRESTON MARLOWE (DU)

Private Marlowe stammt aus einer militärisch geprägten Familie und trat der Bad Company bei, um Kampferfahrungen zu sammeln. Als letzter "Rekrut" dieser Truppe erlebt er jetzt mehr als genug Action. Wahrscheinlich sogar mehr, als ihm lieb ist.

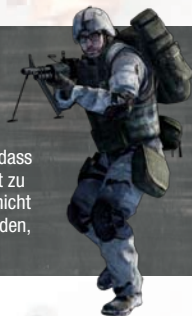


SARGE (SQUADLEADER)

Sergeant Samuel D. Redford ist der einzige Soldat, der seine Versetzung in die Bad Company selbst beantragt hat. Einige mögen diese Entscheidung für dämlich und/oder selbstmörderisch halten, aber Sarge hat seine Gründe. Früher war er mit Leib und Seele Soldat und stand für seine Überzeugung ein. Aber jetzt nicht mehr. Besonders nicht nach Sadiz.

SWEETWATER (SPEZIALIST FÜR TECHNIK UND KOMMUNIKATION)

Private Terrence Sweetwater ist zu clever, als es gut für ihn wäre. Er meldete sich aufgrund des College-Stipendiums, das ihm sein Anwerber vor die Nase hielt, und ging davon aus, dass seine Intelligenz ihn davor bewahren würde, an vorderster Front zu kämpfen. Und das wäre vermutlich auch so gewesen, hätte er nicht „versehentlich“ einen Virus in ein sicheres Militärnetzwerk geladen, auf das er erst gar keinen Zugriff hätte haben dürfen.

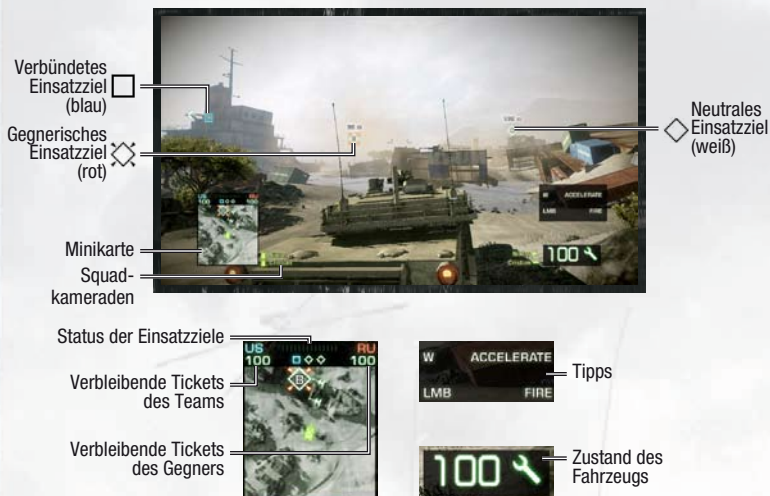


HAGGARD (SPRENGSTOFFEXPERTE)

Private George Gordon Haggard, Jr. ist tatsächlich gern in der Bad Company. Zu seinen besseren Charakterzügen zählen spontane Wutausbrüche, eine so gut wie nicht vorhandene Körperhygiene und ein enzyklopädisches Wissen über Sprengstoffe. Dafür ist Haggard ein Teufelskerl von einem Soldaten. Er ist nur ein wenig ... unorthodox. Und laut.

MULTIPLAYER

Stelle dich der Welt in einsatzbasierten Multiplayer-Matches. Bis zu 32 Spieler können sich zusammentun, um wichtige Objekte und Stellungen zu verteidigen oder einfach die Gegenseite von der Karte zu fegen. Wähle die Ausrüstung für Infanterie- oder Fahrzeugkämpfe und lass dich überraschen, wie lange du überlebst.



Je mehr Punkte du sammelst, desto mehr Ausrüstung und Waffen kannst du freischalten und mit in den Kampf nehmen. Gewinne Bonuspunkte, indem du mobile Funkstationen verteidigst, von Gegnern gesetzte Sprengladungen entschärfst und anderen auf dem Schlachtfeld hilfst.

Unter www.battlefield.com/badcompany2 kannst du deine vollständige Spielstatistik einsehen.

GEHEIMDIENSTINFO: Du verdienst dir Trophäen, wenn du mobile Funkstationen zerstörst (Multiplayer) oder durch sie feindliche geheime Infos erhältst (Einzelspieler).

SQUAD-PLAY

Sechzehn-Mann-Teams werden in Vier-Spieler-Squads eingeteilt, wobei es in einigen Spielmodi auch „Squad gegen Squad“ heißt. In jedem Fall gilt aber: Der kluge Soldat bleibt bei seinem Squad. Ein gutes Squad kann gefallene Kameraden reanimieren, für den guten Zustand seiner Fahrzeuge sorgen und sich gegenseitig Deckung geben, selbst in den brenzligsten Situationen. Arbeitet zusammen, um euer Ziel zu erreichen.

Wenn du fällst, kannst du dir aussuchen, ob du an der Position deiner Squadkameraden wiedereinsteigen möchtest.

GEHEIMDIENSTINFO: Die Namen deiner Squadkameraden werden rechts von deiner Karte eingeblendet, wobei die Farbe der Namen identisch mit den Markierungen deiner Kameraden auf der Karte ist (grün). Andere verbündete Soldaten erscheinen in Blau, Gegner in Rot.

SPIELMODI

- Rush** Verteidigt oder zerstört paarweise mobile Funkstationen, solange die Verstärkung euch den Rücken freihält. Eine mobile Funkstation kann ebenfalls zerstört werden, indem ein Gebäude zum Einsturz gebracht wird und sie unter sich begräbt.
- Eroberung** Erobert Flaggen, haltet sie so lange wie möglich und schützt sie vor Angriffen. Fahrzeuge können freigeschaltet werden, wenn Kontrollpunkte gehalten werden. Es gibt Bonuspunkte, wenn ihr der Gegenseite Verluste zufügt.
- Squad-Rush** Intensiver als Rush, da zwei Squads um zwei mobile Funkstationen kämpfen. Jagt die Stationen in die Luft oder erledigt die komplette gegnerische Verstärkung, um zu gewinnen.
- Squad-Deathmatch** Auf der Karte befinden sich vier Squads und ein Infanterie-Kampffahrzeug. Nagelt die anderen Squads fest, bevor sie euch zuvorkommen. Das erste Squad, das fünfzig Kills erzielt, hat gewonnen.

KARTEN

Setze die empfohlenen Kampftaktiken ein, um deine Gegner in allen acht einzigartigen Umgebungen zu dominieren.

NAME DER OPERATION	GAMEPLAY-EIGENSCHAFTEN	SCHAUPLATZ
Panama Canal	Infanterie/Fahrzeug	Industriegebiet
Valparaiso	Infanterie	Dschungel
Isla Inocentes	Infanterie/Fahrzeug	Archipel
Atacama Desert	Fahrzeug	Wüste
Arica Harbor	Infanterie/Fahrzeug	Stadt
White Pass	Infanterie	Stadt
Laguna Presa	Infanterie	Dschungel
Port Valdez	Fahrzeug	Industriegebiet

VIP-KARTEN ZU BEGINN

NAME DER OPERATION	GAMEPLAY-EIGENSCHAFTEN	SCHAUPLATZ
Laguna Alta	Infanterie/Fahrzeug	Waldgebiet
Nelson Bay	Infanterie	Wald, Nacht

KLASSEN

Klassen beinhalten deine Waffen und Ausrüstung für das Schlachtfeld. Entscheide dich für die Klasse, die am besten zu den Schwierigkeiten passt, die du erwartest ... oder die du verursachen willst. Wähle weise und lösche den Gegner aus.

- Sturmsoldat** Sturmsoldaten bilden die Vorhut jeder Offensive und sind für gewöhnlich mit schweren Gefechtsgewehren und Granatwerfern ausgestattet, um schnell für freie Bahn zu sorgen.
- Pionier** Frontmechaniker, der verbündete Fahrzeuge ebenso gut reparieren wie feindliche Panzer zerstören kann. Bei weichen Zielen greifen Pioniere gern zu MPs.

Sanitäter

Der hippokratische Eid tritt bei diesen Fronthelfern, die mit Pillen und Defibrillatoren für Verbündete und einem leichten MG für alle anderen ausgestattet sind, leicht in den Hintergrund.

Aufklärer

Aufklärer sind Meister der Tarnung und als solche spezialisiert darauf, Ziele per Präzisionsschuss auszuschalten, Fahrzeuge mit C4 zu sabotieren oder mittels spezieller Feldstecher Mörserschläge anzufordern.

FREISCHALTBARE FEATURES

Wenn du Punkte in Multiplayer-Matches erzielst, kannst du spezielle Ausrüstung und verbesserte Waffen freischalten. Diese wählst du wiederum aus, wenn du dich in der Klassenauswahl ausrüstet. Sämtliche freigeschalteten Objekte sind verfügbar, wenn du dich das nächste Mal einem Match anschließt oder wiedereinsteigst.

Der Punktebildschirm am Ende der Runde zeigt dir deinen Fortschritt und hilft dir beim weiteren Planen deiner Karriere.

HINWEIS: Um Statistiken zu erhalten, muss Punkbuster auf deinem Computer laufen und du musst auf Servern mit aktiviertem Punkbuster spielen.

Besuche die *Battlefield: Bad Company 2*-Webseite unter <http://battlefield.com/badcompany2>, um dein Spielerlebnis zu erweitern! Sieh dir dein eigenes detailliertes Spielerprofil oder das deiner Freunde an, stöbere in den Bestenlisten und finde heraus, wie gut du im Vergleich mit den besten Spielern der Welt bist, oder teile deine Gedanken in den Foren mit. Die Webseite ist außerdem deine Zentrale für die aktuellsten News, Blogeinträge und Informationen von Dice.

TIPPS ZUR LEISTUNG

PROBLEME BEI DER AUSFÜHRUNG DES SPIELS

- ▶ Vergewissere dich, dass dein System die Mindestvoraussetzungen des Spiels erfüllt und du aktuelle Grafik- und Soundtreiber installiert hast.
Hast du eine NVIDIA-Grafikkarte, findest du aktuelle Treiber auf der Website **www.nvidia.de**. Aktuelle Treiber für ATI-Grafikkarten kannst du von der Website **www.ati.amd.de** herunterladen.
- ▶ Spielst du die DVD-Version des Spiels, installiere DirectX von der DVD. Du findest die ausführbare Datei im DirectX-Ordner im Stammverzeichnis der DVD. Wenn du über einen Internetzugang verfügst, kannst du die aktuelle Version von DirectX von der Website **www.microsoft.de** herunterladen.

ALLGEMEINE TIPPS ZUR FEHLERBEHEBUNG

- ▶ Wird der AutoPlay-Bildschirm nach dem Einlegen der DVD nicht automatisch eingeblendet, rechtsklicke im Arbeitsplatz-Fenster (oder Computer-Fenster unter Windows Vista™) auf dein DVD-Laufwerk und wähle im nun erscheinenden Menü „AutoPlay“ (oder „Automatische Wiedergabe öffnen ...“ unter Windows Vista™).
- ▶ Läuft das Spiel langsam, verringere im Optionen-Menü die Qualität einiger Sound- und Grafikeinstellungen. Die Verringerung der Bildschirmauflösung kann sich ebenfalls positiv auf die Spielleistung auswirken.
- ▶ Um die Leistung zu optimieren, solltest du im Hintergrund ausgeführte Programme (mit Ausnahme des EADMs, sofern vorhanden) schließen.

INTERNET-PROBLEME

Um Leistungsprobleme bei Internetspielen zu vermeiden, solltest du alle Filesharing-, Streaming Audio- und Chat-Programme vor dem Start des Spiels schließen. Diese Anwendungen können einen Großteil der Bandbreite beanspruchen und Lags oder unerwünschte Effekte verursachen.

KUNDEN-SUPPORT

Treten mit diesem Spiel Probleme auf, wende dich an den Kunden-Support von EA.
Die Datei *EA-Hilfe* enthält Lösungen und Antworten auf typische Probleme bei der Ausführung des Spiels.

Öffnen der EA-Hilfedatei (Spiel bereits installiert):

Klicke als Benutzer von Windows Vista™ bitte unter **Start > Spiele** das Spielsymbol mit der rechten Maustaste an und wähle aus dem Dropdown-Menü den entsprechenden Support-Link.

Verwendest du eine frühere Version von Windows™, klicke bitte unter **Start > Programme** (oder **Alle Programme**) im Menü des Spiels auf **Kundendienst**.

Öffnen der EA-Hilfedatei (Spiel nicht installiert):

1. Lege die Spiel-DVD in dein DVD-ROM-Laufwerk ein.
2. Doppelklicke auf das Arbeitsplatz-Symbol (oder Computer-Symbol unter Windows Vista™) auf deinem Desktop. (Unter Windows XP musst du möglicherweise zunächst auf **Start** und dann auf „Arbeitsplatz“ klicken).
3. Rechtsklicke auf das DVD-ROM-Laufwerk und wähle **ÖFFNEN**.
4. Öffne die Datei **Support > EA Help > Electronic_Arts_Technical_Support.htm**.

Treten weiterhin Probleme auf, wende dich an den Technischen Support von EA:

EA-SUPPORT IM INTERNET

Wenn du über einen Internetzugang verfügst, erreichst du den Technischen Support von EA auf folgender Website:

www.electronic-arts.de (Support > Direkthilfecenter)

Hier findest du Informationen über DirectX, Controller, Modems und Netzwerke sowie Hinweise zur Leistung und regelmäßigen Systemwartung. Unsere Website enthält aktuelle Informationen zu häufig auftretenden Problemen, spielspezifische Informationen und häufig gestellte Fragen (FAQs). Dieselben Informationen verwenden unsere Support-Techniker bei der Behebung auftretender Leistungsprobleme. Die Support-Website wird täglich aktualisiert. Suche also immer zuerst auf der Website nach Antworten auf dringende Fragen.

KONTAKTINFORMATIONEN

Wenn du keinen Internetzugang hast oder lieber persönlich mit einem Techniker sprechen möchtest, steht dir unser Kundendienstteam zur Verfügung.

ELECTRONIC ARTS HOTLINE ÜBERSICHT

Die Servicerrufnummern für Kunden aus Deutschland:

09001 – 20 25 20

(0,25 € pro Minute)

für technische Fragen zu EA Produkten
erreichbar Mo.–Fr. 14.00–19.00 Uhr
mit persönlicher Betreuung

09001 – 30 25 30

(1,25 € pro Minute aus dem deutschen
Festnetz, ggf. abweichende Preise aus dem
Mobilfunk)

für spielerische Fragen zu EA Produkten
erreichbar Mo.–Fr. 11.00–20.00 Uhr
und Sa. 11.00–20.00 Uhr
mit persönlicher Betreuung

Die Servicerrufnummern für Kunden aus Österreich:

0900 – 160 651

(0,45 € pro Minute)

für technische Fragen zu EA Produkten
erreichbar Mo.–Fr. 14.00–19.00 Uhr
mit persönlicher Betreuung

0900 – 37 37 62

(1,08 € pro Minute)

für spielerische Fragen zu EA Produkten
erreichbar Mo.–Fr. 11.00–20.00 Uhr
und Sa. 11.00–20.00 Uhr
mit persönlicher Betreuung

Die Servicerrufnummern für Kunden aus der Schweiz:

0900 – 900 998

(1,19 CHF pro Minute)

für technische Fragen zu EA Produkten
erreichbar Mo.–Fr. 14.00–19.00 Uhr
mit persönlicher Betreuung

0900 – 77 66 77

(2,00 CHF pro Minute)

für spielerische Fragen zu EA Produkten
erreichbar Mo.–Fr. 11.00–20.00 Uhr
und Sa. 11.00–20.00 Uhr
mit persönlicher Betreuung

Die Hotline-Nummern können nur erreicht werden,
wenn keine Sperre für 0190er-Nummern aktiviert ist.

Bitte erstelle, bevor du uns anrufst, einen DirectX-Diagnosebericht deines PCs, um uns die Problem diagnose zu erleichtern:

Klicke dazu auf **Start > Ausführen...** und gib „dxdiag“ ein. Klicke auf OK und nach der Erstellung des Berichtes auf **ALLE INFORMATIONEN SPEICHERN...** und lege den Bericht auf deinem Windows-Desktop ab.

GEWÄHRLEISTUNG

HINWEIS: Die folgenden Gewährleistungen beziehen sich lediglich auf Einzelhandelsprodukte. Diese Gewährleistungen gelten nicht für Produkte, die über EA Store oder Drittanbieter erworben wurden.

GARANTIE

Innerhalb einer Garantiezeit von 24 Monaten ab Kaufdatum (Kassenbonn) beseitigt Electronic Arts unentgeltlich Mängel des Produktes, die auf Materialfehlern des Datenträgers beruhen, durch Umtausch oder Reparatur.

Als Garantienachweis gilt der Kaufbeleg. Ohne diesen Nachweis kann ein Umtausch oder eine Reparatur nicht kostenlos erfolgen.

Im Garantiefall gibst du bitte den vollständigen Datenträger in der Originalverpackung mit dem Kassenbonn und unter Angabe des Mangels an deinen Händler.

Der Garantiefall ist ausgeschlossen, wenn der Fehler des Datenträgers offensichtlich auf unsachgemäße Behandlung des Datenträgers durch den Benutzer oder Dritte zurückzuführen ist.

Gesetzliche Rechte bleiben von dieser Garantie unberührt.

© 2010 EA Digital Illusions CE AB. Battlefield Bad Company, Frostbite and the DICE logo are trademarks of EA Digital Illusions CE AB. EA and the EA logo are trademarks of Electronic Arts Inc. All other trademarks are the property of their respective owners.

MPEG Layer-3 audio coding technology licensed from Fraunhofer IIS and THOMSON multimedia.

Uses Bink Video Technology Copyright © 1997-2010 by RAD Game Tools, Inc.



Uses Granny Animation. Copyright © 1999-2010 by RAD Game Tools, Inc.

Havok™; ©Copyright 1999-2010 Havok.com Inc. (and its Licensors). All Rights Reserved. See www.havok.com for details.

DGX01606752MT