

DAS WICHTIGSTE ZUERST ...

LIESMICH-DATEI

Auf der Frogger-CD befindet sich eine „LiesMich“-Datei, welche die neuesten Informationen zum Spiel enthält. Sie finden diese „LiesMich“-Datei im Frogger-Verzeichnis der Programmgruppe „Hasbro Interactive“.

SYSTEMANFORDERUNGEN

MINIMAL:

Betriebssystem:	Windows 95
CD-ROM:	vierfache Geschwindigkeit
Speicher:	16 MB RAM
Festplatte:	25 MB freie Kapazität
Prozessor:	Pentium 100 MHz
Grafik:	SVGA-Karte
Sound:	SoundBlaster oder 100% kompatibel
Direct X:	benötigt Direct X 5.0-kompatible Treiber
Eine 3D-Beschleunigerkarte wird empfohlen.	

EMPFOHLEN:

Betriebssystem:	Windows 95
CD-ROM:	vierfache Geschwindigkeit
Speicher:	16 MB RAM
Festplatte:	25 MB freie Kapazität
Prozessor:	Pentium 166 MHz
Grafik:	SVGA-Karte mit 3Dfx-Karte
Modem:	28.800 Baud oder schneller
Sound:	SoundBlaster AWE 32 oder 100% kompatibel

1. LIZENZ

Die Software und sämtliches Bild- und Tonmaterial wie Fotografien, Animationen, Videos, Audio-, Musik- und Textmaterial etc. der beiliegenden CD-ROM sowie dieses Handbuch und alle anderen Teile dieses Produkts sind urheberrechtlich geschützt. Das Urheberrecht ist geistiges Eigentum von oder wurde lizenziert an HASBRO Interactive Limited, 2 Roundwood Avenue, Stockley Park, Uxbridge, UB11 1AZ, England.

Ohne vorherige schriftliche Genehmigung von HASBRO Interactive Limited darf kein Teil dieses Handbuchs, der Software oder eines anderen auf dieser CD-ROM enthaltenen Elements oder des Produkts als solchen vervielfältigt, reproduziert, übersetzt, modifiziert, auf elektronische Form reduziert oder sonstwie verändert oder weitergegeben werden.

Sie sind berechtigt, die CD-ROM für Ihre eigenen Zwecke zu nutzen. Es ist jedoch verboten, Kopien des Handbuchs, der Software oder eines anderen Elements auf der CD-ROM zu verkaufen oder zu übertragen. Es ist untersagt, das Produkt, die CD-ROM oder andere Teile des Produktes zu vermieten oder zu verlesen.

2. GARANTIE

HASBRO Interactive Limited garantiert hiermit ausschließlich dem Erstkäufer dieses Produktes, daß die Leistungen der beiliegenden CD-ROM im Wesentlichen den Angaben in diesem Handbuch entsprechen und daß die Original-CD-ROM frei von Material- und Herstellungsfehlern ist. Diese Garantie gilt für sechs Monate ab Kaufdatum. Innerhalb dieses Zeitraums erhalten Sie, sofern die CD Mängel aufweist, kostenlosen Ersatz. Dazu senden Sie die CD-ROM mit dem datierten Kaufbeleg, einer kurzen Beschreibung des Defekts und Ihrem Absender an Hasbro Interactive, Borselstraße 16c, 22765 Hamburg. Diese Garantie gilt nicht für Mängel, die durch Mißbrauch, Beschädigung oder Überbeanspruchung verursacht wurden. Bezüglich der CD-ROM wird keine weitere Garantie übernommen. HASBRO Interactive Limited haftet nicht für Schäden, die durch Mißbrauch, Mangel an Pflege, falsche Anwendung, Veränderung, Reparatur, Überanspruchung oder sonstige durch äußere Einwirkung entstehen. Diese Garantie berührt in keiner Weise Ihre gesetzlich festgelegten Rechte.

3. HAFTUNG

Mit Ausnahme der unter 2. aufgeführten Sachverhalte sind mit diesem Produkt keinerlei Garantien, Bedingungen, Vertragsabsprachen, Verpflichtungen oder ähnliches verbunden, weder ausdrücklicher noch implizierter, gesetzlicher oder irgend einer anderen Natur.

Hasbro kommt unter keinen Umständen für mehr als den ursprünglichen Kaufpreis des Produkts auf. Hasbro übernimmt keinerlei Haftung für indirekte oder Folgeschäden jeder Art, die durch den Gebrauch des Produkts möglicherweise entstehen können. Hierzu zählen unter anderem auch entgangene Profite oder Einkünfte, Schäden an Soft- oder Hardware oder Kosten, die durch den Ausgleich verllorener Zeit, Daten oder aus irgend einem anderen Grund entstehen.

Nichts vom oben Angeführten begrenzt oder schließt Hasbros Haftung im Falle von durch Hasbro direkt verschuldet entstandene körperliche Verletzungen aus. Hier greifen die gesetzlichen Bestimmungen. Wenn Sie mit diesen Bestimmungen nicht einverstanden sind, geben Sie das Produkt unverzüglich, vollständig und unbenutzt an Hasbro zurück - zusammen mit dem Kaufbeleg.

TECHNISCHE UNTERSTÜTZUNG

Wenn Sie Probleme mit dem Installieren von Frogger haben, lesen Sie bitte das Kapitel Problembehebung dieses Handbuches. Sollte dies nicht zum Erfolg führen und Sie weitere Hilfe benötigen, so steht Ihnen unsere Hotline in folgenden Zeiten zur Verfügung :

MONTAGS BIS SONNTAGS VON 15.00 BIS 20.00 UHR
UNTER FOLGENDER TELEFONNUMMER : 01805-2021-50
oder per Fax : 01805-2021-51
oder per E-Mail : hilfe@hiuk.com

Außerhalb der o.a. Zeiten steht Ihnen unser Sprachcomputer zur Verfügung.

Angaben über Marke, Modell, Peripheriegeräte, Grafik- und Soundkarte, Speicher und Festplattengröße sowie Informationen über Ihre CONFIG.SYS und AUTOEXEC.BAT helfen uns weiter, Ihr Problem schnell zu lösen. Oder schreiben Sie direkt an : HASBRO Interactive, Abt. Konsumentenberatung, Borselstr. 16c, 22765 Hamburg.

HASBRO INTERACTIVE'S WEB SITES

Zu Frogger gibt es eine Web-Site mit stets aktuellen Informationen, durch die Sie mehr von Ihrem Spiel haben und Ihre Software auf dem neuesten Stand halten können. Besuchen Sie sie unter: <http://www.frogger.com>

Auf der Site finden Sie:

- | | |
|-------------------------------|--------------------|
| * Technische Unterstützung | * Tips & Tricks |
| * Kontakt zu anderen Spielern | * Software-Updates |
| * Demos | * Interaktion |
| * Interviews | * Wettbewerbe |
| * Daten zum Download | * Chats |
| * und vieles mehr ... | |

Diese Site wird ständig aktualisiert und erweitert. Schauen Sie also öfters mal vorbei

AKTUELLE UND ZUKÜNFTIGE HASBRO-PRODUKTE

Mehr Informationen über aktuelle und zukünftige Hasbro-Produkte finden Sie auf unserer zentralen Web-Site: <http://www.hasbro.com>

INSTALLATION UND EINRICHTUNG

UNTER WINDOWS 95

- * Starten Sie Windows 95.
- * Legen Sie die Frogger-CD-ROM in das CD-ROM-Laufwerk.
- * Falls AutoPlay aktiviert ist, sollte ein Installationsbildschirm erscheinen. Falls AutoPlay deaktiviert ist, doppelklicken Sie bitte auf das „Arbeitsplatz“-Symbol auf Ihrem Win95-Desktop. Doppelklicken Sie anschließend auf das CD-ROM-Symbol, um mit der Installation zu beginnen.
- * Folgen Sie den Anweisungen auf dem Bildschirm.

Frogger benötigt für den Betrieb Direct X 5.0 oder höher. Falls Sie noch kein Direct X 5.0 oder eine neuere Version auf Ihrem Rechner installiert haben, so wird es automatisch installiert.

- * Nach der Installation starten Sie Frogger durch einen Doppelklick auf das „Frogger“-Symbol. (Die Frogger-CD muß sich während des Spiels im Laufwerk befinden.)

FROGGER IST WIEDER DA ...

WIEDERBELEBT, RUNDERNEUERT UND SPRUNGBEREIT!

Da war er nun ... gefangen in einer zweidimensionalen Welt, gequält durch das unaufhaltsame GAME OVER. Es schien, als sollte Frogger für alle Spiele-Ewigkeiten dazu verdammt sein, über verkehrsreiche Straßen, Schildkröten und Baumstämme zu hüpfen. Doch dann, mit einem lauten „Quak“, wagte er den Sprung in die dritte Dimension! Nun muß sich Frogger, ausgerüstet mit neuen Fähigkeiten, seinen Weg durch seltsame neue Welten voller böser Feinde und gefährlicher Gebiete bahnen. Er braucht Ihre Hilfe, um die Baby-Frösche zu retten.

DIE STEUERUNG VON FROGGER

Sie können Frogger mit einem Joypad (wie etwa dem Microsoft Sidewinder Pad), über die Tastatur oder die Kombination beider Möglichkeiten steuern. Sie können auch mehrere hintereinander geschaltete Eingabegeräte verwenden.

DIE TASTATURBEFEHLE VON FROGGER

	<u>Spieler 1</u>	<u>Spieler 2</u>	<u>Spieler 3</u>	<u>Spieler 4</u>
Nach links hüpfen	Cursor Links	E	N	O
Nach rechts hüpfen	Cursor Rechts	R	M	P
Nach unten hüpfen	Cursor Ab	W	B	I
Nach oben hüpfen	Cursor Auf	2	G	8
POWER-QUAK Erlaubt Frogger das Rufen der Baby-Frösche*	Shift Rechts	Tab	Leertaste	Z
SUPERSPRUNG Erlaubt besonders hohe Sprünge*	Eingabe	1	F	7
HITZESUCHENDE ZUNGE Erlaubt das Einsammeln von Extras*	Strg Rechts	T	Komma	Ü
PAUSE	Esc	Esc	Esc	Esc
Kamera im Uhrzeigersinn um 90° drehen	Ä	4	7	0
Kamera gegen den Uhrzeigersinn um 90° drehen	#	3	H	9

* Kann in Verbindung mit bestimmten Extras besondere Funktionen haben.

Hinweis: Sie können die Tastaturbelegung im Optionsmenü auch verändern.

LADEN UND SPEICHERN

Beim Beenden von Frogger werden Rekorde und Levelfortschritt (nur beendete Level werden berücksichtigt) automatisch gespeichert.

REKORDE

Machen Sie sich auf die Jagd nach der Höchstpunktzahl, indem Sie möglichst schnell Punkte-Extras und Baby-Frösche einsammeln. Eine allgemeine Tabelle zeichnet die zehn besten Frogger-Rekorde auf.

Darüber hinaus zeigt eine weitere Tabelle für jedes Level die drei höchsten Punktzahlen und besten Zeiten. Rekorde werden automatisch abgespeichert.

FORTSCHRITT IM SPIEL ZURÜCKSETZEN

Wählen Sie im Startmenü unter Hasbro Interactive/Frogger/ das Programm „FrogNuke“. Mit ihm können Sie wahlweise die Rekorde und/oder den Fortschritt im Spiel löschen.

FROGGER DEINSTALLIEREN

Wenn Sie Frogger von Ihrem Rechner entfernen wollen, so starten Sie entweder das Programm „Frogger deinstallieren“ oder Sie verwenden die Option „Software hinzufügen/entfernen“ in der Systemsteuerung.



Reduziert Ihren Punktestand um 500 Punkte (rot).



Erhöht die Geschwindigkeit, mit der die Uhr abläuft (rot).



Spendiert ein Extraleben – bis zum Maximum von neun.



Halten Sie den Sprungknopf gedrückt, damit sich Frogger mit Höchstgeschwindigkeit fortbewegt. Dieses Extra wirkt für zehn Sekunden (grün).



Froggers Zunge wird doppelt so lang, damit er auch an bislang unerreichbare Extras herankommt. Dieses Extra wirkt für 15 Sekunden. Während dieser Zeit wechselt Froggers Zunge ständig die Farbe.



Frogger hüpf und springt mit doppelter Geschwindigkeit. Dieses Extra wirkt für acht Sekunden (blau).



Wenn Frogger das Glühwürmchen fängt, erhält er ein besonderes Leuchten, welches ihm die Orientierung in dunklen Gebieten erleichtert.

DAS HAUPTMENÜ

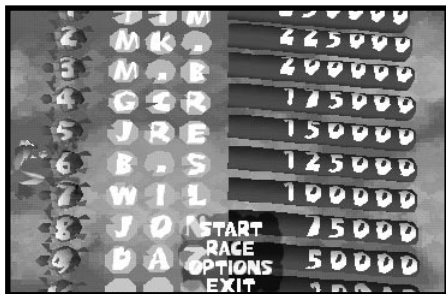
Nach dem Start des Spiels erscheint ein Auswahl-bildschirm, auf dem Sie zwischen den Punkten „Start“, „Wett-Rennen“, „Optionen“ und „Ende“ wählen können. Treffen Sie mit den Cursortasten eine Wahl und bestätigen Sie diese mit der Eingabetaste.

START

Diese Wahl bringt Sie in den Einzelspieler-Auswah-Bildschirm. Dort können Sie ein Level auswählen und ein Solo-Spiel beginnen. (Details im Abschnitt EINSPIELER-SPIEL.)

WETTRENNEN

Diese Wahl bringt Sie in den Mehrspieler-Auswahlbildschirm. Dort können Sie ein Level auswählen und ein Mehrspieler-Spiel beginnen. (Details im Abschnitt MEHRSPIELER-RENNEN.)



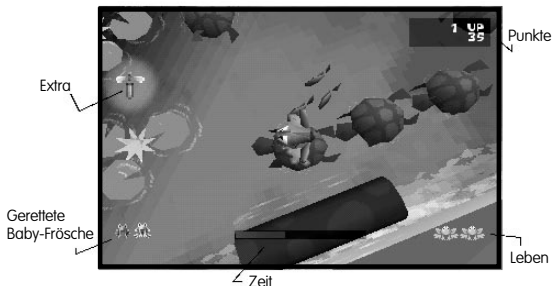
OPTIONEN

Diese Wahl bringt Sie ins Optionsmenü, wo Sie die Rekorde einsehen und folgende Einstellungen vornehmen können:

- * Ändern der Tastatur- oder Joypadbelegung, um das Spiel an Ihre Bedürfnisse anzupassen.
- * Ansehen der High-Scores
- * Einstellung der Musiklautstärke.
- * Einstellung der Soundeffekt-Lautstärke

ENDE

Diese Wahl bringt Sie zurück zu Windows 95. **Hinweis: Sie können das Spiel auch durch Drücken von Alt-F4 verlassen.**



ÄNDERUNG DER TASTATUR- ODER JOYPADBELEGUNG

Folgen Sie den Anweisungen auf dem Bildschirm, um die Belegung von Tastatur oder Joypad zu verändern.

REGELN FÜR MEHRSPIELER-SPIELE

- * Der Spieler, der die meisten Flaggen (maximal fünf) einsammelt, gewinnt.
- * Bei Gleichstand gibt es ein Stechen. Der Spieler, der als erster eine Flagge erreicht, gewinnt.
- * Wenn Sie zerquetscht werden, müssen Sie zurück an den Beginn des Levels.

TIPS FÜR MEHRSPIELER-SPIELE

- * Hüpfen Sie auf Ihre Konkurrenten, um sie abzubremesen. (Wirkt besonders gut auf verkehrsreichen Strecken!)
- * Vergessen Sie Ihren Power-Quak nicht.

FROGGER-EXTRAS



Erhöht die Zeit, die Ihnen für den Level verbleibt. Der Zeitbonus hängt von der Farbe der Fliege ab. • **Rot**: zwei Sekunden.

• **Silber**: fünf Sekunden. • **Gold**: zehn Sekunden.



Bringt einen Punktebonus, dessen Höhe auf dem Bildschirm angezeigt wird und von der Farbe der gefangenen Fliege abhängt.



Fangen Sie die Schmetterlinge, um einen kleinen Punktebonus zu erhalten, dessen Höhe von der Farbe des Schmetterlings abhängt. Achten Sie auf die besonderen Schmetterlinge, die einen größeren Bonus einbringen.

LOKALES SPIEL

Lokale Spiele werden auf einem einzelnen Computer gespielt. Die Spieler verwenden eine Tastatur, Joypads oder eine Kombination aus beidem zur Steuerung.

- ✱ Wählen Sie im Hauptmenü die Option WETTRENNEN.
- ✱ Wählen Sie anschließend die Option LOKALES SPIEL.
- ✱ Die beteiligten Spieler sollten nun ihre jeweilige SUPERSPRUNG-Taste drücken.
- ✱ Das Spiel beginnt, sobald einer der Spieler ein zweites Mal die SUPERSPRUNG-Taste drückt.

NETZWERK-SPIEL

Bei Netzwerk-Spielen können Sie auf Ihrem Rechner mit bis zu drei anderen Mitspielern auf getrennten Rechnern spielen. Die Verbindung erfolgt dabei über Internet, LAN oder Modem. Ein Netzwerk-Spiel starten Sie wie folgt:

- ✱ Wählen Sie im Hauptmenü die Option WETTRENNEN.
- ✱ Wählen Sie anschließend die Option NETZWERK-SPIEL.
- ✱ Wählen Sie die gewünschte Netzwerk-Option und folgen Sie den Anweisungen auf dem Bildschirm.

EINSPIELER-SPIEL

Die Aufgabe in einem Einspieler-Spiel ist es, in jedem Level die fünf versteckten Baby-Frösche innerhalb des Zeitlimits einzusammeln.

Hinweis: Halten Sie Ausschau nach den besonderen goldenen Fröschen.

DIE LEVEL

Es gibt insgesamt neun Welten (oder Zonen), die jeweils aus mehreren Leveln bestehen.

Level, die ausgewählt werden können, sind farbig markiert. Nicht wählbare Level erscheinen in schwarzweiß.

Hinweis: Zu Beginn eines neuen Spiels können nicht alle Level ausgewählt werden.



AUSWAHL EINES LEVELS

Durchblättern Sie die Liste der Level mit Hilfe der Cursortasten.

Drücken Sie zur Auswahl eines Levels die Eingabetaste. Es erscheinen eine Levelgrafik und die drei Rekorde für diesen Level. Die Bestzeiten sind die kürzesten Zeiten, die für den Level benötigt wurden.

Um Ihre Auswahl rückgängig zu machen, drücken Sie die Esc-Taste.

Drücken Sie erneut die Eingabetaste, um den Level zu starten.

EIN LEVEL BEENDEN

Sobald Sie einen Level beendet haben, wird der nächste Level dieser Zone geöffnet. Sie werden gefragt, ob Sie einen neuen Level auswählen wollen oder mit dem nächsten Level weitermachen wollen.

EINE ZONE BEENDEN

Wenn Sie eine Zone beendet haben, gelangen Sie zurück in den Auswahlbildschirm. Dort können Sie Ihre Fortschritte begutachten und den nächsten zu spielenden Level auswählen. Ihre Gesamtpunktzahl wird weitergeführt, bis Sie Ihr letztes Leben verlieren.

SPIEL VORBEI

Sobald Sie an irgendeinem Punkt im Spiel alle Ihre Leben verloren haben, ist das Spiel vorbei. Um ein neues Spiel zu starten, wählen Sie im Auswahlbildschirm einen neuen Startlevel.

MEHRSPIELER-RENNEN

Bis zu vier Spieler können gleichzeitig mit unterschiedlich gefärbten Baby-Fröschen in fünf eigens dafür entwickelten Leveln an den Start gehen. Mehrspieler-Spiele können über Split-Screen an einem Rechner stattfinden oder über Netzwerk, Modem-Verbindung und Microsofts Zone.com auf verschiedenen Rechnern ablaufen.

Hinweis: Bitte achten Sie auf die neuesten Informationen in der „LiesMich“-Datei.

