



creator

KNIGHTS' KINGDOM

Handbuch



Danke, dass du LEGO Creator Knights' Kingdom gekauft hast. Du besitzt jetzt eine tolle neue Software von LEGO Media.

Wir von LEGO Media versuchen ständig, neue Maßstäbe für Software zu setzen und die eigentlichen Werte des LEGO Spiels in dieses aufregende neue Medium zu übertragen. Genau wie bei unserem Spielzeug, legen wir bei unseren Software-Titeln Wert darauf, dass Inhalt und Qualität die Fantasie und Kreativität auf eine neue Art und Weise anregen.

Die Prüfung unserer Produkte durch die Verbraucher ist uns sehr wichtig und wir sind stolz darauf, dass unsere Software zu 100 % für Kinder geeignet ist und das Gütesiegel 'Von Kindern getestet und empfohlen' verdient.

Wir sind ganz sicher, dass du mit LEGO Creator Knights' Kingdom viele unterhaltsame Stunden verbringen wirst. Falls irgendwelche Probleme mit diesem Produkt auftreten, wende dich bitte an unseren Kundendienst, wo man dir gern helfen wird.

LEGO Software soll einfach Spaß machen. Wenn dir LEGO Creator Knights' Kingdom gefällt, dann schau doch einmal in das beiliegende Heft, damit du einen Vorgeschmack auf die anderen spannenden Titel aus unserem Angebot bekommst.



Inhalt

WILLKOMMEN BEI LEGO CREATOR KNIGHTS' KINGDOM!	4	DIE WERKSTATT	30
		EIGENE MODELLE ERSCHAFFEN	30
		DER STEINE-KASTEN	30
		STEINE BEWEGEN	32
		DAS MODELL SPEICHERN	35
INSTALLATION VON LEGO CREATOR KNIGHTS' KINGDOM	4	COOLE MODELLE	38
LEGO CREATOR KNIGHTS' KINGDOM DEINSTALLIEREN	5	MITWIRKENDE	40
KNIGHTS' KINGDOM	6	EPILEPSIE-HINWEIS	42
LEGO CREATOR KNIGHTS' KINGDOM STARTEN	10		
DIE SECHS HERAUSFORDERUNGEN DER RITTERSCHAFT	12		
EINE LEGO WELT WÄHLEN	14		
SPIELEN IN DER LEGO WELT	16		
RICHARD DER STARKE HILFT GERNE	17		
BEWEGUNG IN DER LEGO WELT	17		
DER MODELL-KASTEN	18		
MODELLE VORWÄRTS, RÜCKWÄRTS UND SEITWÄRTS BEWEGEN	20		
MODELLE ENTFERNEN	22		
BEMALEN	22		
DINGE GESCHEHEN LASSEN!	23		
DAS WETTER ÄNDERN	26		
MUSIK HÖREN	27		
EIN BILD MACHEN	27		
EINE LEGO WELT SPEICHERN	28		
DIE LEGO WELT VERLASSEN	29		

Willkommen bei LEGO Creator Knights' Kingdom

Willkommen bei LEGO Creator Knight's Kingdom! Dies ist ein fantastisches virtuelles Königreich voller mittelalterlicher Abenteuer. Lenke Welten, in denen Ritter und Schurken leben und beobachte, wer gewinnt.

Das Reich von König Leo ist ein erstaunlicher Ort mit vielen unterschiedlichen Schauplätzen und tollen Burgen. Es ist ein Land des Friedens und des Überflusses, aber es hat ein Problem: den Schurken Cedric der Bulle.

Cedric und seine Bande leben in den Wäldern und sind schon seit Jahren neidisch auf König Leo. Cedric will das Königreich übernehmen und den Thron zu seinem eigenen machen! Man kann in König Leos Reich fragen, wen man will: Allein der Gedanke daran lässt jeden erschauern!

Installation von LEGO Creator Knights' Kingdom

Minimale Systemanforderungen

Prozessor	Pentium II Prozessor mit 233 MHz (PII 300 empfohlen)
Betriebssystem	Windows 95/98. Windows NT, OS/2 und Linux werden nicht unterstützt.
Speicher	32 MB RAM (64 MB empfohlen)
Grafik	Grafikkarte mit 8 MB Grafikspeicher, die eine Auflösung von 800x600 im Highcolor-Modus unterstützt
CD-ROM	4-fache Geschwindigkeit (8-fache empfohlen)
Soundkarte	DirectX 7-kompatible Soundkarte
Eingabegerät	Tastatur, Maus, Joystick
Direct X	Version 7. Auf der CD enthalten.
Hinweis	Auf dem System werden die "neuesten" Windows 95/98-Treiber für die jeweilige Hardware benötigt. Damit das Spiel läuft, muss sich die CD-ROM im Laufwerk befinden.
Installation	450 MB freier Festplattenplatz zuzüglich Platz für gespeicherte Modelle und Welten. (DirectX 7 benötigt zusätzlichen Platz.)

Installation von LEGO Creator Knights' Kingdom

LEGO Creator Knights' Kingdom installieren

Lege die CD-ROM in das Laufwerk und warte, bis das Setup-Programm automatisch gestartet wird. Falls nach einer gewissen Zeit nichts passiert, kann das Setup-Programm auch direkt von der CD gestartet werden, indem dort auf "setup.exe" oder "autorun.exe" doppelgeklickt wird.

Folge den Anweisungen auf dem Bildschirm, um LEGO Creator Knights' Kingdom zu installieren. Als Teil der Installation von LEGO Creator Knights' Kingdom wird das Setup-Programm auch DirectX 7 installieren.

LEGO Creator Knights' Kingdom deinstallieren

Eventuell sollte dir ein Erwachsener hierbei etwas helfen!

Öffne die Systemsteuerung von Windows und klicke auf 'Software'. Wähle aus der Liste 'LEGO Creator Knights' Kingdom' und klicke auf 'Hinzufügen/Entfernen'. Alle zu LEGO Creator Knights' Kingdom gehörenden Programmdateien werden dann aus dem System entfernt.

Aber keine Bange! Alle gespeicherten Welten und Modelle bleiben erhalten für den Fall, dass du das Spiel später noch einmal spielen willst. Wenn du diese Spielstände ebenfalls entfernen willst, dann deinstalliere das Spiel wie beschrieben und lösche anschließend den Ordner, in dem das Spiel installiert wurde. Wenn während der Installation kein anderer Name ausgewählt wurde, heißt das Verzeichnis:

C:\Programme\LEGO Media\Constructive\LEGO Creator Knights Kingdom

Alternativ kann LEGO Creator Knights' Kingdom auch deinstalliert werden, indem du folgenden Pfad im Startmenü folgst: Start>Programme>LEGO Media>Constructive>LEGO Creator Knights' Kingdom

Knights' Kingdom

KÖNIG LEOS HOF



König Leo trägt stets sein spezielles Silberschwert. Leo ist stark und klug. Er weiß immer, wie man auch mit den schwierigsten Situationen fertig wird.



Königin Leonara berät König Leo ganz gern in taktischen Fragen. Sie wird vom Volk des Königreiches geliebt und tut viel, um ihm zu helfen.



Prinzessin Orkania ist nicht nur die Tochter von Leo und Leonara, sondern auch noch sehr hübsch. Sie ähnelt ihren Eltern sehr, aber sie hat ein ziemliches Temperament, das ihr auch ihren Namen eingebracht hat! Selbst Leo konnte nicht verhindern, dass sie seiner Armee beitrifft! Sie ist sehr schnell mit dem Schwert und macht sich auch gut als Späher. Oft ist sie es, die den bösen Cedric der Bulle als erster entdeckt!

Knights' Kingdom



Richard der Starke ist schon seit vielen Jahren einer von Leos Rittern und hat dem Königreich gut gedient. Schon sein Vater war ein Ritter des Königreiches, und noch heute erzählt man Geschichten von seiner Tapferkeit. Richard ist nicht nur Leos bester, sondern auch sein Lieblingsritter. Richards bester Freund ist sein eigener Lehrling, John von Mayne.



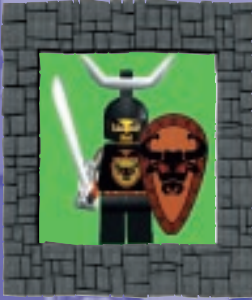
John von Mayne ist der Sohn des adeligen Sir Arthur und wuchs zusammen mit Prinzessin Orkania auf. Es war John, der der Prinzessin beigebracht hat, wie man mit Pfeil und Bogen umgeht. Sie hatte mal aus Versehen den Hintern des Schmiedes getroffen, und der arme Kerl konnte eine Woche lang nicht laufen! John hat aber die Schuld dafür auf sich genommen, denn er ist heimlich in die Prinzessin verliebt.



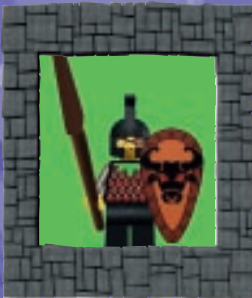
Lönig Leos andere Soldaten sind mit Hellebarden (riesige Äxte) ausgerüstet. Wirklich furchterregend!

Knights' Kingdom

CEDRIC UND SEINE BANDE



Cedric der Bulle ist der böse Sohn eines Königs, der in einem fernen Land lebt. Er will eine eigene Burg – und er will sie auf der Stelle! Er ist nur glücklich, wenn er gewinnt. Und das passiert trotz seiner Kampfart und seines Speers nur recht selten! Manche sagen, er trägt nur deswegen ein Silberschwert, weil er auf das von Leo neidisch ist! Trotz seiner Ungezügeltheit ist Cedric ein sehr guter Reiter und kann eine echte Herausforderung für Richard sein. Er ist so stark dass man munkelt, er könne Holz mit der blanken Hand hacken.



Gilbert der Schurke ist ein Experte für den Angriff auf Burgen und den Bau erstaunlicher Belagerungsmaschinen. Er ist am glücklichsten, wenn einer seiner hinterhältigen Angriffe funktioniert hat. Ohne Gilbert wäre Cedric verloren!

Knights' Kingdom



Wiesel wurde im Wald in einem Korb gefunden, und Cedric hat ihn wie einen eigenen Sohn aufgezogen. Er fühlt sich im Wald am wohlsten und kann eine Spur überall finden, sogar in der Dunkelheit. Er ist ein Meister der Tarnung, und dank Wiesel weiß niemand genau, wo sich Cedrics Männer verstecken.



Cedrics Soldaten haben den Umgang mit ihren Armbrüsten bei Wiesel gelernt – Vorsicht ist also angesagt.



LEGO Creator Knights' Kingdom starten

LEGO Creator Knights' Kingdom kannst du auf folgende Arten starten:

- Klicke auf das 'Knights'-Schild auf deinem Desktop.
- Wähle Start>Programme>LEGO MEDIA>Constructive>LEGO Creator Knights' Kingdom.

Die CD-ROM von LEGO Creator Knights' Kingdom muss sich im Laufwerk befinden, damit das Spiel gestartet werden kann.

Hinweis: Du kannst die Filmsequenz von LEGO Creator Knights' Kingdom überspringen, indem du die Leertaste drückst.

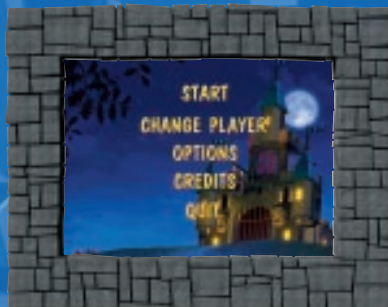
Einen Spieler hinzufügen und wählen



Wenn du das erste Mal spielst, klicke auf die Figur im oberen Teil des Bildschirms, neben der ein leeres Feld ist. Gib deinen Namen in dieses Feld ein. Klicke dann auf den Haken-Knopf, um ins Menü zu gelangen. Wenn du mit dem Spiel beginnst, gelangst du direkt zu den Herausforderungen, die Richard der Starke dir stellt.

Wenn du das nächste Mal spielst, ist dein Name schon gespeichert, also brauchst du nur noch auf die Figur neben deinem Namen und dann auf den Haken-Knopf zu klicken. Du kannst jederzeit zu diesem Bildschirm zurückkehren und andere Spieler hinzufügen oder entfernen.

Jemand anderen spielen lassen



Du kannst, statt auf das Gesicht neben deinem Namen zu klicken, auch den Namen eines neuen Spielers in das neue leere Feld eingeben. Klicke dann auf den Haken-Knopf. Jeder Spieler kann seine eigenen Modelle und Welten speichern. Du kannst immer zu diesem Bildschirm zurückkehren und den Spieler wechseln.

Einen Spieler hinzufügen und wählen

Das Spiel komplett verlassen

Klicke einfach auf 'Verlassen'.

Optionen

Eventuell sollte dir ein Erwachsener bei diesem Teil etwas helfen!

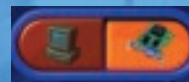
Es stehen vier Optionen zur Verfügung, mit denen du das Spiel an deinen Computer anpassen kannst. Das Spiel merkt sich deine Einstellungen und verwendet sie automatisch, wenn du das nächste Mal spielst.

Detailstufe



Wenn du den Stein ganz rechts anklickst, erhältst du die höchste Detailstufe. Die Objekte im Spiel werden fast wie echtes LEGO aussehen, aber das Spiel kann je nach Leistung deines Computers langsamer ablaufen. Wenn das Spiel zu langsam läuft, solltest du einen der weniger detaillierten Steine auf der linken Seite wählen.

Hardware-Beschleunigung



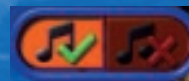
Wenn dein Computer über eine Grafikkarte mit 3D-Hardware-Beschleunigung verfügt, dann klicke auf den rechten Knopf. Wenn dies nicht der Fall ist oder es Grafikprobleme während des Spiels gibt, dann klicke auf den Computer (linker Knopf).

Hinweise und Tipps



Wenn du das Spiel startest, hilft dir Richard der Starke automatisch mit Ratschlägen während des Spiels. Wenn du diese Hilfe abschalten willst, kannst du auf den rechten Knopf klicken.

Musik



Wenn du in Ruhe spielen willst, dann kannst du mit dieser Option die Musik abschalten, die während des Spiels erklingt.

Die sechs Herausforderungen der Ritterschaft

Wenn du das Spiel zum ersten Mal startest, hat Richard der Starke einige Herausforderungen vorbereitet, die du meistern musst, bevor dir die vollen Möglichkeiten von LEGO Creator Knights' Kingdom zur Verfügung stehen. Du beginnst dein Abenteuer in LEGO Creator Knights' Kingdom als Lehrling. Erst nachdem du die ersten vier Herausforderungen gemeistert hast, wirst du Soldat. Und hast du alle sechs geschafft, wirst du zum Ritter geschlagen.

Nachdem du Soldat geworden bist, kannst du aus vielen verschiedenen Welten wählen und alle verfügbaren Modelle verwenden, um deine eigenen Welten zu schaffen und abzuspeichern. Du kannst dann auch die Werkstatt betreten, in der du die letzten beiden Herausforderungen annehmen und mit individuellen LEGO Steinen bauen kannst.

Herausforderungen in den LEGO Welten

Herausforderung 1: Triff den König und besuche die Burg

Hier lernst du, wie du dich in der LEGO Welt bewegst und Dinge geschehen lässt. Kannst du die Zugbrücke öffnen?

Herausforderung 2: Befestigung ausbauen

Füge der Burg und deiner 3D-Welt neue Teile hinzu. Wenn du die Herausforderung meisterst, wirst du bald deine eigenen Burgen bauen!

Herausforderung 3: Wenn Mauern nicht reichen

Füge eine Kanone hinzu, um Cedric aufzuhalten! Die Herausforderung besteht nicht nur darin, eine Kanone zu finden, sondern sie auch auf die Burgmauer zu bekommen.

Herausforderung 4: Der Angriff

Besiege Cedric, um Soldat zu werden und die Welt erforschen zu dürfen. Du kannst nun andere Modelle zum Leben erwecken.

Die sechs Herausforderungen der Ritterschaft

Herausforderungen in der Werkstatt

Sobald du dich bereit dazu fühlst, kannst du die beiden letzten Herausforderungen in Angriff nehmen. Diese warten in der Werkstatt auf dich, in der du deine eigenen Modelle erschaffen kannst! Wenn du erfolgreich bist, wirst du ein Ritter und kannst alle Möglichkeiten des Königreiches genießen!

Herausforderung 5: Ein neues Zuhause für Cedric

Du kannst nicht nur die fertigen Modelle verwenden, sondern in der Werkstatt auch neue erschaffen. Wie wär's mit einem Gefängnis für Cedric?

Herausforderung 6: Wachen!

Es bringt natürlich wenig, ein schönes Gefängnis in der Werkstatt zu haben, während Cedric immer noch die Gegend unsicher macht. Beende die Werkstatt und platziere das Gefängnis in der Welt!



"Du solltest zuerst deine Talente als Soldat aufbauen, bevor du die beiden letzten Herausforderungen für die Ritterschaft annimmst. Viel Glück!"



EINE LEGO WELT WÄHLEN

Das Welt-Menü

Fertige Welten wählen



Eigene Welten wählen



Mit dem gelben Knopf werden alle Welten angezeigt, die wir bereits für dich erschaffen haben.

Um in einer Welt zu spielen, die du zuvor abgespeichert hast, musst du auf den blauen Knopf klicken. Es erscheinen die Bilder aller deiner eigenen Welten. Klicke auf die Welt, in der du spielen willst und klicke dann auf den Haken-Knopf.



“Wenn du zum Anfang zurückkehren willst, dann klicke auf das Bild, in dem ich zur Tür gehe”.



Eine LEGO Welt Wählen

Welten kopieren



Wenn du eine wirklich coole Welt erschaffen hast und von ihr vor weiteren Änderungen eine Kopie machen willst, dann klicke auf den Kopieren-Knopf.

Welten entfernen



Um eine von dir gespeicherte Welt zu entfernen, musst du die Welt mit einem Klick auswählen und dann auf den Mülleimer klicken.



“Sei vorsichtig mit dem Mülleimer.

Wenn du eine Welt einmal entfernt hast, ist sie für immer verloren!”



SPIELEN IN DER LEGO WELT

Die LEGO Welt



Dies ist die LEGO Welt. Die Fläche auf der linken Seite ist der Modell-Kasten, der voller Figuren, Tiere und Modelle ist, die du der aktuellen Welt hinzufügen kannst. Du kannst eine komplette eigene Welt erschaffen, indem du nicht nur die vorgefertigten Modelle, sondern auch eigene, in der Werkstatt zusammengestellte Modelle, in der Welt platzierst. Das große rote Feld im unteren Teil des Bildschirms ermöglicht dir, dich in der Welt zu bewegen und sie aus verschiedenen Winkeln zu betrachten.

Wir werden gleich erklären wie das alles funktioniert, aber vorher sollten wir noch einen Blick auf ein besonderes Feld werfen: die so genannte 'Werkzeugleiste'.

Die Werkzeugleiste



Wenn du in der LEGO Welt ein Modell auswählst, kannst du es mit diesen Knöpfen verändern: du kannst es verschieben, drehen, seine Farbe ändern oder es sogar komplett entfernen! Du kannst mit einem Modell immer nur eine Sache machen. Wenn du also auf einen dieser Knöpfe klickst, werden die anderen automatisch ausgeschaltet. Das ausgewählte Werkzeug wird mit einem roten Kasten markiert und der Mauszeiger ändert sich je nach gewählter Funktion. Du darfst natürlich nicht vergessen, einen anderen Knopf in dieser Werkzeugleiste anzuklicken, wenn du etwas anderes tun willst!

Die Werkstatt



Dies ist die Werkstatt, in der du deine eigenen Modelle erstellst. Sieht sie nicht fast aus wie die LEGO Welt? Hier kannst du aus einzelnen LEGO Steinen eigene Modelle basteln. Siehst du die Steine in dem Feld auf der linken Seite? Das ist der Steine-Kasten (wie der Modell-Kasten, nur eben mit Steinen). Auch hier siehst du wieder eine Werkzeugleiste und die Knöpfe für die Bewegung, die alle so ähnlich aussehen wie die in der LEGO Welt.

Spiele in der LEGO Welt

Richard der Starke hilft gerne



"Keine Angst, wenn du mal nicht genau weißt, was einer der Knöpfe macht. Klicke einfach auf mein Bild in der linken unteren Ecke des Bildschirms und dann auf den Knopf. Ich werde dir dann alles über ihn sagen!"

Bewegung in der LEGO Welt



Es gibt viele gute Gründe, sich in der LEGO Welt zu bewegen: Du musst während des Bauens um deine Modelle spazieren ... und du musst immer schauen, ob nicht der fiese Cedric irgendwo in der Nähe ist!

Vorwärts, rückwärts und zur Seite bewegen

- Bewege den Mauszeiger an den oberen Rand des Bildschirms, um dich in der LEGO Welt vorwärts zu bewegen.
- Bewege den Mauszeiger an den unteren Rand des Bildschirms, um dich rückwärts zu bewegen.
- Bewege den Mauszeiger an den linken Rand des Bildschirms, um dich nach links zu bewegen.
- Bewege den Mauszeiger an den rechten Rand des Bildschirms, um dich nach rechts zu bewegen.

Der Mauszeiger verwandelt sich in einen großen Pfeil, sobald er sich an der richtigen Stelle befindet. Diese Art der Fortbewegung funktioniert nur in der LEGO Welt, nicht jedoch in der Werkstatt.

Im Kreis bewegen und von oben schauen



- Sieh dir den Ball mit den Pfeilen an.
- Klicke mit der linken Maustaste auf die Mitte des Balls.
- Halte die Maustaste gedrückt.
- Ziehe die Mitte des Balls umher.



Du kannst dich so in einem großen Kreis bewegen oder von oben auf die Welt blicken. Siehst du, wie sich die Kugel bewegt, wenn du sie anklickst und herumziehst?

Spielen in der LEGO Welt

Ansicht vergrößern und verkleinern

Sich Objekten nähern



Du kannst dich den Objekten in der LEGO Welt nähern, indem du auf den Vergrößern-Knopf klickst. Halte die linke Maustaste dabei gedrückt, um dich schneller zu nähern.

Sich von Objekten entfernen



Du kannst dich auch von Objekten entfernen. Dazu dient der Verkleinern-Knopf. Halte die linke Maustaste dabei gedrückt, um dich schneller zu entfernen.

Ansicht auf ein Modell zentrieren



- Klicke mal auf diesen Knopf. Der Zeiger verwandelt sich in ein Fadenkreuz.
- Klicke nun auf etwas, das du gerne in der Mitte deines Blickfelds haben möchtest.

Dieser Knopf ist nur in der LEGO Welt, nicht jedoch in der Werkstatt verfügbar.

Der Modell-Kasten



Im Innern des Modell-Kastens findest du nicht nur viele fertige Modelle, sondern auch solche, die du in der Werkstatt gebaut hast. Wenn du den Modell-Kasten nicht auf der linken Seite des Bildschirms siehst, dann klicke auf diesen Knopf.

Du findest eine komplette Liste des Inhalts des Modell-Kastens auf der Rückseite dieser Anleitung.

Spielen in der LEGO Welt

Er Modell-Kasten hat sechs Fächer, damit du Objekte leichter findest. Klicke auf einen dieser Knöpfe, um die Modelle eines Faches zu sehen.



Ein Modell in der Welt platzieren

- Klicke mit der linken Maustaste auf das gewünschte Modell und halte die Taste gedrückt.
- Ziehe das Modell in die Welt, ohne dabei die Maustaste loszulassen. Kurz darauf siehst du einen Umriss des Modells, der den Mausbewegungen folgt.
- Achte darauf, dass du den Umriss siehst, bevor du die Maustaste lässt.
- Lasse die Maustaste los, sobald das Modell an der gewünschten Stelle ist.

Das war's schon: Das Modell befindet sich nun in deiner LEGO Welt!



“Wenn der weiße Umriss nicht erscheint während du versuchst, das Modell zu platzieren, dann könnte es daran liegen, dass nicht genug Platz an der gewünschten Stelle ist! Versuche, den Mauszeiger an einen Ort mit mehr Platz zu bewegen. Sobald sich ein Modell erst einmal in der Welt befindet, kann seine Position wesentlich einfacher verändert werden”.

Es gibt viele Arten von Modellen, die du verwenden kannst. Du musst die Türme, Mauern und Kanonen dazu verwenden, mir bei der Verteidigung der Burg zu helfen. Klicke auf den Pfeil im unteren Teil des Kastens für Modelle, um Modelle anzuzeigen, die gerade nicht sichtbar sind.

Spiele in der LEGO Welt

Modelle vorwärts, rückwärts und seitwärts bewegen



- Klicke auf den Modell-Bewegen-Knopf.
- Klicke mit der linken Maustaste auf das zu bewegende Modell und halte die Taste gedrückt.
- Bewege den Mauszeiger, ohne die Maustaste loszulassen.
- Lasse die Maustaste los, sobald das Modell an der gewünschten Stelle ist.

Wenn der Umriss verschwindet, bedeutet das, dass dort nicht genügend Platz für das Modell ist. Versuche, den Mauszeiger in offenes Gelände zu bewegen. Du kannst die Position eines Modells jederzeit ändern, nachdem es platziert wurde.



“Wenn sich etwas im Weg befindet kannst du die Maus so lange bewegen, bis ein freies Gebiet erreicht wird: Das zu bewegende Modell wird einfach durch das Hindernis auf die andere Seite gleiten. Versuche, meinen Freund John von Mayne in eine Position für den Kampf gegen den fiesen Wiesel zu bringen”.

Modelle nach oben und unten bewegen



Du musst Modelle nach oben und unten bewegen, um Modelle übereinander zu ‘stapeln’.

- Klicke auf den Modell-Bewegen-Knopf.
- Klicke auf das Modell, das du heben oder absenken willst und halte die Maustaste gedrückt.
- Halte die Strg-Taste auf der Tastatur gedrückt.
- Bewege nun die Maus auf und ab.

Spiele in der LEGO Welt

Bestimmte Modelle werden wie von Zauberhand zusammengesteckt, wenn sie aufeinander abgelegt werden.



“Siehst du den Schatten unter dem Modell? An diesem Schatten kannst du erkennen, wann das Modell in der Luft in einer Reihe mit dem Modell darunter ist. Nun kannst du die Modelle aufeinandersetzen. Orientiere dich immer am Schatten, um die richtige Position zu erkennen. Versuche, eine Burgmauer auf einem Burgfundament zu platzieren. Du könntest auch einen Stützpunkt mit Armbrüsten auf die Spitze eines Turms setzen. Dann kannst du auf Cedric zielen!”

Einzelne Modelle wählen und bewegen

So wählst du ein einzelnes Modell aus:



- Klicke auf den Modell-Bewegen-Knopf
- Halte nun die Alt-Taste auf der Tastatur gedrückt.
- Klicke auf das Modell, das du bewegen willst.
- Halte die linke Maustaste gedrückt und ziehe das Modell dorthin, wo du es positionieren willst.
- Lasse die Alt-Taste los, wenn du das Modell platzieren willst.



“Die Alt-Taste befindet sich ebenfalls in der linken unteren Ecke der Tastatur, in der Nähe der Strg-Taste”.

Modelle drehen



- Klicke auf den Modell-Drehen-Knopf.
- Klicke mit der linken Maustaste auf das Modell, das du drehen willst.
- Klicke so lange auf das Modell, bis es so liegt, wie du es möchtest.



“Du kannst auf diese Weise Mauern drehen, wenn du eine Burg für König Leo baust. Oder du kannst das Katapult drehen, um Felsbrocken auf Cedric zu schleudern!”

Spielen in der LEGO Welt

Modelle entfernen



Manchmal wirst du ein Modell aus der LEGO Welt entfernen wollen.

- Klicke auf den Mülleimer.
- Klicke auf ein beliebiges Modell, das du aus der LEGO Welt entfernen willst. Das Modell verschwindet.



“Der Mauszeiger bleibt solange ein Mülleimer, bis du auf einen anderen Knopf in der Werkzeugleiste klickst. Sei also vorsichtig! Wenn du keinen anderen Knopf anklickst, wirst du jedes Modell, auf das du klickst, entfernen. Aber keine Bange: Du kannst das Modell immer wieder aus dem Modell-Kasten zurückholen”.

Bemalen

Du kannst deine LEGO Welt wesentlich interessanter aussehen lassen, indem du die fertigen Modelle bemalst. Das kannst du in der Werkstatt sogar mit einzelnen Steinen machen. Wie du in die Werkstatt gelangst, kannst du auf Seite 30 nachlesen.



- Als Erstes musst du auf den Bemalen-Knopf klicken, damit die Malpalette erscheint.



- Klicke auf die Farbe, mit der du malen willst.
(Die Farbe, mit der du gerade malst, ist mit einem kleinen Pinsel markiert.)

- Wenn du dich in der LEGO Welt befindest, dann klicke mit der linken Maustaste auf einen Abschnitt des Modells, um dessen Farbe zu ändern. Alle Steine dieser Farbe im Modell werden nun mit der neuen Farbe übermalt.
- Wenn du dich in der LEGO Werkstatt befindest, dann klicke einfach auf die einzelnen Steine, die du bemalen willst.

Spielen in der LEGO Welt



“Du kannst deine Modelle in leuchtenden Farben bemalen, so dass jeder Burgbewohner stolz auf sie ist. König Leo mag es, wenn alles festlich aussieht. In der Werkstatt kannst du sogar mit transparenten Farben arbeiten!”

Dinge geschehen lassen!

Viele Objekte in deiner LEGO Welt können sich bewegen, fliegen, Dinge abschießen oder durch die Gegend fahren. Sobald solche Dinge geschehen, wird deine LEGO Welt wirklich aufregend! Es gibt drei Möglichkeiten, Dinge geschehen zu lassen:

Action

Einige Modelle in der LEGO Welt können erstaunliche Dinge tun, wenn du sie anklickst. Du kannst zum Beispiel Zugbrücken und Türen öffnen und schließen oder Demolito-Steine explodieren lassen.



- Klicke auf den Action-Knopf. Du kannst nun einige Modelle nette Dinge tun lassen, indem du sie einfach anklickst!
- Wenn du den Mauszeiger über diese besonderen Modelle bewegst, erhalten sie einen weißen Umriss.
- Klicke auf ein Modell, um es etwas tun zu lassen.



“Versuche mal, Demolito-Steine anzuklicken und schau, wie sie explodieren!”

Spiele in der LEGO Welt

Play

Objekte wie Figuren und Fahrzeuge können sich in deiner LEGO Welt bewegen.

Welche das sind, erkennst du an ihrem Bewegungspfad auf dem Bildschirm:



- Klicke mal auf den Play-Knopf. Alle Modelle mit einem Pfad beginnen, sich zu bewegen!
- Klicke erneut auf den Knopf, um Ruhe einkehren zu lassen.

Du kannst diese Modelle auch Wegen folgen lassen!

- Hole ein Weg-Stück aus dem Szenerie-Fach des Modell-Kastens in die LEGO Welt.
- Falls der Play-Knopf noch aktiv ist, klicke erneut darauf, um die Bewegungen zu stoppen.
- Klicke nun mit der rechten Maustaste auf das Modell. Wenn du das nächste Mal den Play-Knopf betätigst, wird das Modell dem Weg folgen. (Falls es sich nicht von Anfang an auf einem Weg befindet, wird es den nächstgelegenen ansteuern.)
- Damit das Modell wieder seinem ursprünglichen Pfad folgt, musst du die Bewegung anhalten und erneut mit der rechten Maustaste auf das Modell klicken.



“Ein kleiner Tipp von mir: Das Bauen in der LEGO Welt gestaltet sich wesentlich einfacher, wenn du vorher die Bewegungen anhältst”.

Spiele in der LEGO Welt

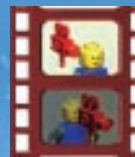
Pilot

Das hier ist wirklich aufregend! Wenn sich eine Figur, ein Tier oder ein Fahrzeug bewegt, kannst du ihm folgen. Aber es kommt noch besser: Du kannst dich sogar in eine Figur hineinversetzen und erleben, wie sie deine LEGO Welt sieht, und in einem Fahrzeug mitfahren.



- Klicke auf den Pilot-Knopf.
- Klicke auf ein Modell oder eine Figur, die einen Pfad zeigt, wie etwa König Leo weiter unten. (Geeignete Modelle zeigen einen weißen Umriss, wenn der Mauszeiger über sie bewegt wird.)

Es erscheinen diese Knöpfe:



In diesem Beispiel ist der obere Knopf hervorgehoben. Das zeigt an, dass du diesem Modell gerade von hinten folgst.

Klicke auf den unteren Knopf um die Welt vom Inneren des Modells aus zu sehen oder sogar in die Haut der Minifigur zu schlüpfen!

Du kannst die Pfeiltasten auf der Tastatur oder einen Joystick dazu verwenden, das Modell zu bewegen und es Dinge tun zu lassen!

Drücke die Leertaste auf der Tastatur oder den Feuerknopf am Joystick, um zu sehen, was mit dem Modell passiert. Um von der Tastatur-Steuerung auf Joystick-Steuerung umzuschalten, drücke einfach den Feuerknopf am Joystick. Drücke eine beliebige Taste, um zurück zur Tastatur zu wechseln.



“Wenn sich das Modell nicht bewegt, dann drücke den Play-Knopf!”

Wähle doch mal Wiesel und schieße mit seiner Armbrust.

Spiele in der LEGO Welt

Den Pfad einer Figur oder eines Modells ändern



- Du kannst den Pfad eines Fahrzeugs oder einer Figur mit der Maus ändern.
- Stelle zuerst sicher, dass der Play-Knopf deaktiviert ist, damit sich nichts mehr bewegt
- Halte dann die Umschalt-Taste gedrückt und klicke auf die Linie, die den Pfad des Modells oder der Figur markiert
- Halte die Umschalt-Taste weiterhin gedrückt. Halte die Maustaste gedrückt und ziehe so lange an der Linie, bis du mit dem neuen Pfad zufrieden bist
- Betätige den Play-Knopf erneut und beobachte, wie das Fahrzeug oder die Figur dem neuen Pfad folgt!

Das Wetter ändern



Klicke auf den Wetter-Knopf, um das Wetter und die Tageszeit in deiner LEGO Welt zu ändern. Du kannst das Wetter sonnig, windig, neblig oder regnerisch machen oder es gar gewittern lassen!



Sobald du den Knopf betätigt hast, siehst du zehn weitere Knöpfe, mit denen du Wetter und Tageszeit steuern kannst.

- Klicke auf einen dieser Knöpfe.
- Klicke auf den Haken-Knopf, um zur LEGO Welt zurückzukehren.



“Ändere doch mal die Tageszeit auf Nacht, um Cedric zu verwirren. Und noch ein kleines Geheimnis: Wenn es gewittert, bekommt John von Mayne ein wenig Angst. – Aber das hast du nicht von mir gehört!”

Spiele in der LEGO Welt

Musik hören



Klicke auf den Musik-Knopf, um die Musik zu wechseln, die während des Spiels ertönt, oder um sie ganz auszuschalten.



- Wähle das gewünschte Musikstück, indem du auf eines der Gesichter klickst. Du kannst auch auf das 'X' klicken, um die Musik ganz abzuschalten.
- Klicke auf den Haken-Knopf, um zur LEGO Welt zurückzukehren.

Ein Bild machen

Du kannst von deiner LEGO Welt ein Bild machen. Dieses kannst du ausdrucken oder sogar auf dem Computer deinen Freunden zeigen.



- Klicke auf den Kamera-Knopf. Damit wird ein Bild von dem Teil deiner Welt gemacht, den du gerade anschaust.
- Nun erscheint ein neues Menü. Hier kannst du das neue Bild und alle bisher gemachten Bilder ansehen.



- Klicke auf den Haken-Knopf, um zur LEGO Welt zurückzukehren. Wenn du ein anderes Bild machen willst, dann bewege dich so lange, bis dir das Bild gefällt und klicke dann wieder auf die Kamera.

Spiele in der LEGO Welt



Mit dem Drucker-Knopf kannst du das Bild ausdrucken. Wähle einfach ein Bild per Klick und wähle dann den Drucker an!



Mit dem Computer-Knopf machst du das ausgewählte Bild zum ‚Hintergrundbild‘ auf deinem Computer.



Der Mülleimer-Knopf erlaubt es, alte Bilder zu entfernen. Aber sei vorsichtig, denn entfernte Bilder sind für immer verschwunden.



„Denke daran, den Modell-Kasten und die Malpalette zu schließen, bevor du ein Bild machst. Sonst erscheinen sie nämlich im Bild! Prinzessin Orkania wird sich sehr freuen, wenn du ein Bild von ihr machst!“

Eine LEGO Welt speichern



In der LEGO Welt kannst du mit dem Welt-Speichern-Knopf die Welt, in der du spielst oder die du gerade geändert hast, abspeichern.

Spiele in der LEGO Welt



- Es erscheint das Weltmenü, das alle LEGO Welten zeigt, die du gespeichert hast. Klicke auf den Haken-Knopf, um zur LEGO Welt zurückzukehren.



„Wie beim Abspeichern eines Bildes solltest du daran denken, vorher den Modell-Kasten und die Malpalette zu schließen, damit sie nicht auf dem Bild im Weltmenü auftauchen.“

Welten austauschen



Im Weltmenü kannst du auch Welten mit deinen Freunden austauschen. Um eine Welt auf eine Diskette zu kopieren, musst du auf den linken Knopf klicken, bei dem der Pfeil zur Diskette zeigt. Um eine Welt von einer Diskette zu kopieren, musst du auf den rechten Knopf klicken, bei dem der Pfeil von der Diskette weg zeigt. Achte darauf, dass du eine Diskette in deinem Computer hast!



Wenn nicht genügend Platz auf der Diskette ist, wird deine Welt automatisch im Ordner ‚Meine Welt‘ gespeichert. Um den Ordner ‚Meine Welt‘ vom Desktop aus zu öffnen, musst du folgende Punkte anklicken: Start>Programme>LEGO Media>Constructive>LEGO Creator Knights‘ Kingdom>Players. Der Ordner ‚Meine Welt‘ ist dann unter dem Namen des entsprechenden Spielers zu finden.

Die LEGO Welt verlassen



Du kannst das Spiel jederzeit verlassen, indem du auf den Knopf mit der Tür rechts oben auf dem Bildschirm klickst. Damit gelangst du zurück ins Startmenü. Falls du es noch nicht getan hast, wirst du daran erinnert, deine Welt und die Objekte zu speichern. Klicke dann auf den Verlassen-Knopf, um LEGO CREATOR Knights‘ Kingdom zu beenden.

DIE WERKSTATT

Eigene Modelle erschaffen



Klicke auf den Hammer-Knopf, um die Werkstatt zu betreten, in der du eigene Modell erschaffen kannst. Denke daran, dass du erst die beiden letzten Herausforderungen meistern und Ritter werden musst, bevor du alle Möglichkeiten der Werkstatt ausnutzen kannst.

Der Steine-Kasten

Ohne LEGO Steine kann man natürlich keine eigenen Modelle bauen, stimmt's? Also wollen wir erst mal sehen, wie wir die Steine auf unsere Werkbank bekommen.

Der Steine-Kasten enthält alle Steine, die du in der Werkstatt verwenden kannst. Das sind ganz einfach zu viele, um sie hier alle aufzulisten. Einige davon stellen tolle Dinge an, wenn du sie in die LEGO Welt setzt. Klicke doch mal auf den Action-Knopf, um zu sehen, was dieses Modell alles kann.

Du kannst verschiedene Arten von Steinen auswählen, indem du auf die Knöpfe im oberen Teil des Kastens mit Steinen klickst.

Die Werkstatt

Wir haben auch den Steine-Kasten in verschiedene Fächer unterteilt. Jeder Knopf steht für eine bestimmte Art von Steinen:



Wenn du beispielsweise auf diesen Knopf klickst, werden alle Basis-Steine im Steine-Kasten angezeigt.



Wenn du dagegen diesen Knopf wählst, siehst du alle Fenster, Türen und Zäune, mit denen du arbeiten kannst.

Steine aus dem Steine-Kasten holen

- Klicke mit der linken Maustaste auf den gewünschten Stein und halte die Taste gedrückt.
- Ziehe den Stein auf die Werkbank, ohne dabei die Maustaste loszulassen. Kurz darauf siehst du einen Umriss des Steins, der den Mausbewegungen folgt.
- Lasse die Maustaste los, sobald der Stein an der gewünschten Stelle ist.
- Der Stein befindet sich nun auf deiner Werkbank und kann mit der Werkzeugleiste verschoben und verändert werden.



“Klicke auf den Pfeil im unteren Teil des Kastens für Steine, um Steine anzuzeigen, die gerade nicht sichtbar sind”.

Steine bewegen



- Klicke auf den Stein-Bewegen-Knopf.
- Klicke mit der linken Maustaste auf den zu bewegendenden Stein und halte die Taste gedrückt.
- Bewege den Mauszeiger, ohne die Maustaste loszulassen.
- Lasse die Maustaste los, sobald der Stein an der gewünschten Stelle ist.



“Falls sich andere Steine im Weg befinden sollten, bewege den Mauszeiger einfach über sie hinweg auf ein freies Feld. Der Stein wird sich nur an Stellen bewegen, an denen er passt”.

Steine nach oben und unten bewegen

Du musst Steine nach oben und unten bewegen, um Steine übereinander zu stapeln.



- Klicke auf den Stein-Bewegen-Knopf.
- Klicke auf den Stein, den du anheben oder herunternehmen willst.
- Halte die Strg-Taste auf der Tastatur gedrückt.
- Bewege nun die Maus auf und ab.



“Pssst! Die Strg-Taste befindet sich in der linken unteren Ecke der Tastatur”.

Siehst du den Schatten unter dem Stein? Dieser Schatten zeigt dir, dass sich ein Stein über der Werkbank befindet, und wie er zu den anderen Steinen ausgerichtet ist. Nun kannst du die Steine aufeinandersetzen.

Steine über andere Steine schieben



- Klicke zuerst auf den Stein-Bewegen-Knopf.
- Klicke auf den Stein, den du über einen anderen Stein schieben willst.
- Halte nun die Umschalt-Taste auf der Tastatur gedrückt.
- Ziehe den Stein direkt gegen einen anderen Stein. Der Stein wird angehoben, über den andern geschoben und kommt wieder nach unten.
- Lasse die Umschalt-Taste los, wenn du den Stein platzieren willst.

Einzelne Steine wählen und bewegen

So wählst du einzelne Steine eines Modells statt einer Gruppe miteinander verbundener Steine:

- Klicke auf den Stein-Bewegen-Knopf.
- Halte nun die Alt-Taste auf der Tastatur gedrückt.
- Klicke auf den Stein, den du bewegen willst..
- Halte die linke Maustaste gedrückt und ziehe den Stein dorthin, wo du ihn positionieren willst.
- Lasse die Alt-Taste los, wenn du den Stein platzieren willst.



“Die Umschalt- und die Alt-Taste befinden sich ebenfalls in der linken unteren Ecke der Tastatur, in der Nähe der Strg-Taste”.

Die Werkstatt

Steine drehen



- Klicke auf den Stein-Drehen-Knopf.
- Klicke mit der linken Maustaste auf den Stein, den du drehen willst.
- Klicke so lange auf den Stein, bis er so liegt, wie du es möchtest.

Steine entfernen



- Klicke auf den Stein-Entfernen-Knopf – er sieht aus wie ein Mülleimer.
- Klicke auf einen beliebigen Stein, den du von der Werkbank entfernen willst. Der Stein verschwindet. Je nach dem, wie die Steine verbunden sind, kannst du auch mehrere Steine auf einmal entfernen. Beachte den weißen Umriss, bevor du etwas entfernst – alles was markiert ist wird entfernt.



“Der Mauszeiger bleibt solange ein Mülleimer, bis du auf einen anderen Knopf in der Werkzeugleiste klickst. Sei also vorsichtig! Wenn du keinen anderen Knopf anklickst, wirst du jeden Stein entfernen, auf den du klickst. Wenn du aus Versehen einen Stein löschst, kannst du einfach einen neuen aus dem Steine-Kasten holen”.

Steine kopieren

Du kannst während des Baus eines Modells auch Steine kopieren. Das bedeutet, dass du identische Steine übereinander stapeln kannst, ohne ständig neue Steine aus dem Kasten holen zu müssen.



- Klicke auf den Stein-Kopieren-Knopf.
- Klicke mit der linken Maustaste auf den Stein, den du kopieren willst. Es erscheint ein weiterer Stein über dem ersten.
- Klicke so lange auf den Stein, bis du ihn oft genug kopiert hast.

Die Werkstatt



“Wenn du Steine auf diese Art kopierst, schweben sie nur übereinander. Du musst die Strg-Taste gedrückt halten und den Stein mit der Maus nach unten auf den anderen ziehen”.

Die Werkbank säubern



Klicke dazu auf diesen Knopf. Daraufhin verschwinden alle Steine von der Werkbank.



“Damit werden wirklich alle Steine von der Werkbank gefegt. Achte darauf, dass du das Modell vorher speicherst, wenn du es behalten möchtest! Ansonsten wird es für immer weggefegt”.

Das Modell speichern



Nachdem du mit dem Bau fertig bist, kannst du dein Modell speichern. Sobald du das getan hast, kannst du es in deiner LEGO Welt verwenden.



- Achte darauf, dass die Malpalette nicht angezeigt wird, denn sonst erscheint sie im Bild des abgespeicherten Modells.
- Klicke auf diesen Knopf, um das soeben gebaute Modell abzuspeichern.
- Es erscheint ein neuer Bildschirm mit allen von dir gespeicherten Modellen.
- Klicke auf den Haken-Knopf, um zur Werkstatt zurückzukehren.

Die Werkstatt



Wenn du wieder zur LEGO Welt zurückkehrst, wird sich das Modell in deinem Modell-Kasten befinden. Klicke dort einfach auf diesen Knopf, um alle Modelle zu sehen, die du gebaut hast.

Ein begonnenes Modell weiterbauen

Du kannst die Arbeit an einem begonnenen Modell auch später fortsetzen.



“Das funktioniert allerdings nur, wenn du das Modell abgespeichert hattest, nachdem du mit der vorläufigen Arbeit fertig warst”.



- Klicke zunächst auf diesen Knopf.
- Es erscheint ein neuer Bildschirm mit allen von dir gespeicherten Modellen.
- Klicke auf das Modell, an dem du weiterarbeiten möchtest.
- Klicke auf den Haken-Knopf, um zur Werkstatt zurückzukehren.
- Nun kannst du weiter am Modell arbeiten.

Modelle austauschen

Im Modellbildschirm kannst du Modelle mit Freunden austauschen, kopieren und löschen.

Modelle tauschen



Um ein Modell auf eine Diskette zu kopieren, musst du auf den linken Knopf klicken, bei dem der Pfeil zur Diskette zeigt. Um ein Modell von einer Diskette zu kopieren, musst du auf den rechten Knopf klicken, bei dem der Pfeil von der Diskette weg zeigt.

Achte darauf, dass du eine Diskette in deinem Computer hast!



Die Werkstatt

Modelle kopieren



Wenn du ein wirklich cooles Modell erschaffen hast und von ihm vor weiteren Änderungen eine Kopie machen willst, dann klicke auf den Kopieren-Knopf.

Modelle entfernen



Um eines der Modelle zu entfernen, musst du das Bild dieses Modells anklicken und dann den Mülleimer anwählen.



“Sei vorsichtig mit dem Mülleimer. Sobald ein Modell entfernt ist, ist es für immer verschwunden”.

Rückkehr zur LEGO Welt



Wenn du mit dem Bauen fertig bist, kannst du zurück in die LEGO Welt.

- Klicke einfach auf diesen Knopf, um zur LEGO Welt zurückzukehren.



“Achte darauf, dass du das Modell vorher gespeichert hast, wenn du es behalten möchtest! Ansonsten ist es für immer verloren”.

COOLE MODELLE

Figuren und Tiere

Im Kasten mit Modellen findest du den ganzen Hofstaat von König Leo und alle Mannen von Cedrics Bande – komplett ausgerüstet mit Schilden und anderen Gegenständen.



“Wenn eine Figur durch die Gegend laufen soll, dann wähle eine, die etwas in der Hand hält, denn die anderen bleiben still stehen.

Wenn eine Figur nichts hält, dann steht sie zwar nur herum, kann aber trotzdem etwas tun, wenn du sie anklickst. Natürlich nur, nachdem der Action-Knopf betätigt wurde! Wenn eine angeklickte Figur ein Schwert hält, dann solltest du besser in Deckung gehen!”

Natürlich ignoriert Knochen-Kuno solche Aktionen, denn er trägt ja nichts bei sich. Dafür klappert er aber ganz gerne!

Wenn unter einem Modell oder einer Figur ein Pfad angedeutet ist, so bewegen sie sich entsprechend, nachdem der Play-Knopf betätigt wurde.

Andere Modelle

Im Modell-Kasten befinden sich viele aufregende Modelle, mit denen du bauen kannst. Das wichtigste davon ist das Fundament für die Burg, auch ‘Burghügel’ genannt, das über eine funktionsfähige Zugbrücke verfügt. Du kannst eine Burg für König Leo bauen, indem du einfach Türme und Mauern hinzufügst. Es gibt viele verschiedene Türme: Türme mit Katapulten und Armbrüsten, hohe Türme, niedrige Türme – und sogar einen Turm speziell für König Leo, auf dem er sein Schwert zur Schau stellen kann. Dann gibt es auch Türme mit Eisengittern – ideal dafür geeignet, um Schätze sicher aufzubewahren und Wiesel fern zu halten! Und nicht zu vergessen das Gefängnis, das nur auf Cedric wartet.

Natürlich ist Cedric nicht so einfach zu fangen. Er verfügt über eigene Verteidigungseinrichtungen: kippende Brücken, Kanonen, Katapulte, sich drehende Äxte und sogar einen Wagen, der Feuer spuckt.

Cooler Modelle

Es gibt auch Ausrüstung für Turniere – einen Pavillon für den König und eine ‘Stechpuppe’ (eine drehbare Einrichtung, an der die Ritter ihre Turnierkünste üben können). Vielleicht nimmt Gilbert ja eine Herausforderung von Richard dem Starken an. Und nicht zu vergessen: die Drachen. Einen freundlichen Grünen und einen fiesen Schwarzen.

Natürlich gibt es auch viele Szenerie-Elemente, beispielsweise Blumen und Bäume. Genau das richtige Versteck für Cedric, wenn er einen Hinterhalt plant!

Und die berühmten LEGO Demolito-Steine dürfen natürlich auch nicht fehlen.

Das sind die, die mit einer Dynamitstange markiert sind. Die flachen weißen Steine explodieren, wenn sich ihnen ein Modell oder eine Figur nähert. Die weißen Zylinder explodieren, wenn sie angerempelt werden. Die Truhe explodiert, wenn man sie öffnet – klicke sie auf eigene Gefahr an! Ein Klick auf das Fass aktiviert einen Zeitzünder ... tick ... tick ... tick ...



Mitwirkende

Ursprüngliches Konzept und Design

Geoff Smith
Paul Grimster
Sonja Kristensen
John Temperton
Stefan von Cavallar

Produzent

Ian Johnson
Entwickelt von
Superscape Professional Services
Projektleitung
Geoff Smith
Projektberatung & Koordination
David Wright
Steve Mortara
Dave Griffith
Karen Evans

Programmierung

3D-Programmierung
Paul Grimster
Chris Andrew
Evangelos Ginis
Rich Hill

Interface-Programmierung

Stefan von Cavallar (Leitung)
Evangelos Ginis

Installer

Rich Hill
Hilfesystem & Herausforderungen
Chris Andrew
James Davis

Grafiker

Interface
Sonja Kristensen (Leitung)
John Temperton

Grafiken

John Temperton (Leitung)
Sonja Kristensen
Darren Farmer
Rak Patel

3D-Geometrie

Simon Meacock (Leitung)
Damon Reid

Figurenanimation

Rich Self

Hilfesystem & Herausforderungen

Ian Meredith
Geoff Smith
Digitext

Sound

Soundentwicklung
Ian Livingstone
Media Themes und Sound Design

Musik

David Puncheon und Richard Wells
Sprecher
Robert Missler

Tests

Karen Evans (Leitung)
Patrick Glithro
Gordon Waldie
Tim Larkins
Powered by Superscape Technology

LEGO Media International

Mark Livingstone
Worldwide Managing Director

Produktentwicklung

Chris Nicholls - Head of Development
Ian Johnson - Producer

Tests und QS

Kevin Turner - Global Head of Quality Assurance
Gary Simmons - QA Group Leader
Nick Bodenham - QA Lead Tester
Karl Fentiman - QA Tester

Mitwirkende

Stephen Manners - QA Tester
Neil Delderfield - QA Tester

Lokalisierung

Isabelle Martin - Localisation Manager

Produktion

Nic Ashford - Head of Logistics
Robert Boyle - Logistics Controller

Internationales Marketing

Petra Bedford - Global Brand Director
Helen Nicholas - Marketing Manager - Constructive & Games

Internationaler Verkauf

Leah Kalboussi - Global Sales Director

Weiterer Dank

Besonderer Dank gilt all den Kindern, die bei der Entwicklung dieses Titels nützliche Hinweise gaben, insbesondere Danilo Vujerie, Ben Nash, Adam Weetch und Karl Turner. Ganz besonderer Dank geht an Richard Huddy, Mike Drummelsmith, Omar Yehia und alle anderen, die uns wertvolle professionelle Hinweise gaben.

EPILEPSIEWARNUNG

Vor jeder Benutzung eines Videospiels durch Ihr Kind oder Sie selbst durchzulesen. Manche Menschen zeigen bei bestimmten Arten von flimmernden Lichtquellen oder andern, in der Umgebung täglich vorkommenden Elementen eine Neigung zu epileptischen Krisen oder Ohnmachtsanfällen. Dieses Risiko kann bei bestimmten Fernsehbildern oder Videospielen auftreten. Das Phänomen kann auch auftreten, ohne daß die betreffende Person in diesem Zusammenhang je medizinisch behandelt wurde oder einen epileptischen Anfall erlitten hat. Sollten Sie selbst oder ein Mitglied Ihrer Familie je bei flimmernden Lichtquellen Epilepsie-ähnliche Symptome empfunden haben, so wenden Sie sich vor jeder Benutzung an den Arzt.

Wir empfehlen Eltern, ihre Kinder beim Videospielen aufmerksam zu beobachten. Brechen Sie das Spiel sofort ab und konsultieren Sie einen Arzt, falls Sie selbst oder Ihr Kind eines der folgenden Symptome verspüren: Schwindel, Sehstörungen, Augen- oder Muskelkontraktionen, Bewußtseinsverlust, Orientierungsschwierigkeiten, unkontrollierte Bewegungen oder krampfartige Zuckungen.

In jedem Fall zu treffende Vorsichtsmaßnahmen bei der Benutzung eines Videospiels: Sitzen Sie nicht zu nah am Fernsehbildschirm; auf jeden Fall so weit entfernt, wie es das Anschlußkabel erlaubt. Spielen Sie Videospiele vorzugsweise auf kleinem Bildschirm. Spielen Sie nicht, wenn Sie übermüdet sind oder nicht genug geschlafen haben. Vergewissern Sie sich, daß Sie in einem gut beleuchten Raum spielen. Schalten Sie beim Spielen jede Stunde eine zehn – bis fünfzehnminütige Pause ein.



constructive.



® LEGO und das LEGO Logo sind eingetragene Marken der LEGO Group.
© 2000 The LEGO Group und Superscape.

Hergestellt in der E.U.
2299064
IB2G-KNIGE3

