



# INSEL 2

DER STEINBRECHER KEHRT ZURÜCK

Handbuch



Danke, dass du LEGO® Insel 2 gekauft hast. Du besitzt jetzt eine tolle neue Software von LEGO Media.

Wir von LEGO Media versuchen ständig, neue Maßstäbe für Software zu setzen und die eigentlichen Werte des LEGO Spiels in dieses aufregende neue Medium zu übertragen. Genau wie bei unserem Spielzeug, legen wir bei unseren Software-Titeln Wert darauf, dass Inhalt und Qualität die Fantasie und Kreativität auf eine neue Art und Weise anregen.

Die Prüfung unserer Produkte durch die Verbraucher ist uns sehr wichtig und wir sind stolz darauf, dass unsere Software zu 100 % für Kinder geeignet ist und das Gütesiegel 'Von Kindern getestet und empfohlen' verdient.

Wir sind ganz sicher, dass du mit LEGO Insel 2 viele unterhaltsame Stunden verbringen wirst. Falls irgendwelche Probleme mit diesem Produkt auftreten, wende dich bitte an unseren Kundendienst, wo man dir gern helfen wird.

LEGO Software soll einfach Spaß machen. Wenn dir LEGO Insel 2 gefällt, dann schau doch einmal in das beiliegende Heft, damit du einen Vorgeschmack auf die anderen spannenden Titel aus unserem Angebot bekommst.



## Inhalt

<b>SPIEL-SETUP</b> .....	<b>4</b>
<b>EINFÜHRUNG</b> .....	<b>8</b>
<b>SCHNELLSTART</b> .....	<b>9</b>
<b>DAS SPIEL SPIELEN</b> .....	<b>10</b>
<b>DIE CHARAKTERE</b> .....	<b>13</b>
<b>SPIELSTEUERUNG</b> .....	<b>15</b>
<b>STEUERUNG VON FAHRZEUGEN</b> .....	<b>17</b>
<b>DEINE MISSION</b> .....	<b>20</b>
<b>MINI-SPIELE</b> .....	<b>22</b>
<b>GEGENSTÄNDE &amp; INVENTAR</b> .....	<b>34</b>
<b>ICONS</b> .....	<b>35</b>
<b>INTERESSANTE ORTE</b> .....	<b>37</b>
<b>TIPPS &amp; TRICKS</b> .....	<b>40</b>
<b>MITWIRKENDE</b> .....	<b>41</b>
<b>TECHNISCHE UNTERSTÜTZUNG</b> .....	<b>43</b>

# Spiel-Setup

## Systemanforderungen

Für LEGO Insel 2 ist ein 100% Windows® 95/98/ME und DirectX-kompatibler Rechner erforderlich. Das Spiel wird von Windows NT, OS/2, Linux oder von emulierten Betriebssystemen nicht unterstützt.

### Mindestsystemanforderungen

<b>Prozessor</b>	Pentium II 266 oder schneller
<b>Speicher</b>	64 MB RAM oder mehr
<b>Grafik</b>	hardwarebeschleunigte Direct-3D-kompatible 8 MB-Grafikkarte
<b>Soundkarte</b>	100% Windows® 95/98/ME, DirectSound-kompatible Soundkarte
<b>CD-ROM Eingabegerät</b>	mindestens 4-fache Geschwindigkeit oder DVD-Laufwerk 100% Windows 95/98/ME-kompatible Maus und Tastatur erforderlich. 100% Windows 95/98/ME-kompatible Joysticks und Gamepads werden unterstützt.
<b>DirectX</b>	Die Installation von LEGO Insel 2 erfordert mindestens DirectX 8.0. Auf der LEGO Insel 2 CD ist jedoch DirectX 8 enthalten.
<b>Festplatte</b>	650 MB freier, unkomprimierter* Festplattenspeicher
<b>Hinweis</b>	Auf deinem System werden möglicherweise die "neuesten" Windows 95/98- oder ME-Treiber für die jeweilige Hardware benötigt. Damit das Spiel läuft, muss sich die CD-ROM im Laufwerk befinden.

\*"Unkomprimiert" bedeutet, dass die Festplatte keiner Form von Datenkompression zur Vergrößerung des Festplattenspeichers unterworfen wurde wie zum Beispiel DriveSpace.

# Spiel-Setup

## LEGO Insel 2 installieren:

Lege die LEGO Insel 2 CD-ROM in dein CD-ROM- / DVD-Laufwerk ein. Warte bis der Startbildschirm erscheint.

FOLGE GENAU DER ANLEITUNG AUF DEM BILDSCHIRM.

Sollte der Startbildschirm nicht nach kurzer Zeit erscheinen, kann es sein, dass Autorun auf deinem PC deaktiviert ist.

Um LEGO Insel 2 von Hand zu installieren, doppelklicke auf das Symbol "Arbeitsplatz" auf deinem Desktop. Doppelklicke auf das Symbol des CD-ROM- oder DVD-Laufwerks und folge dann genau der Anleitung auf dem Bildschirm. Du kannst auch in der Liesmich-Datei auf der LEGO Insel 2 CD oder in deinem technischen Handbuch nachlesen, wie man die Autorun-Funktion aktiviert oder die 'Setup.exe'-Datei doppelklicken und dann den Bildschirmanweisungen folgen.

## Wie starte ich LEGO Insel 2?

Du musst deinen Rechner neu starten, wenn weitere Anwendungen außer dem **Setup-Programm** gelaufen sind. Während des Spiels sollten immer so wenig weitere Anwendungen wie möglich laufen. Am Besten startest du das Spiel erst, wenn die Festplatte nicht mehr aktiv ist. Klicke auf das LEGO Insel 2 Icon auf deinem Windows Desktop, um das Spiel zu starten. Du kannst das Spiel auch starten, indem du Folgendes anklickst:

**Start  
Programme**  
LEGO Media  
LEGO Insel 2  
LEGO Insel 2

## Spiel-Setup

### Wie deinstalliere ich LEGO Insel 2?

Eventuell sollte dir ein Erwachsener hierbei etwas helfen!

Wir empfehlen, das Spiel mittels der Deinstallationsoption von LEGO Insel 2 zu deinstallieren.

Um das Spiel zu deinstallieren, klicke auf:

#### Start

#### Programme

#### LEGO Media

#### LEGO Insel 2

#### LEGO Insel 2 deinstallieren

Die Deinstallationsoption hilft dir, die Programmdateien von LEGO Insel 2 von deiner Festplatte zu löschen.

**HINWEIS:** Gespeicherte Spielstände werden dabei nicht entfernt. Sie müssen von Hand entfernt werden.

### Wie stelle ich fest, ob all meine DirectX 8-Treiber zertifiziert sind?

Auf der LEGO Insel 2 CD-ROM ist DirectX 8 enthalten. Nach der Installation von LEGO Insel 2 wirst du gefragt, ob du DirectX 8 installieren möchtest. Um das zu tun, folge einfach den Anweisungen auf dem Bildschirm.

**Hinweis:** Wenn du mit der Installation von DirectX-Treibern unerfahren und nicht sicher bist, welche Treiber du auf deinem Rechner hast, wende dich bitte an den Hersteller deines PCs, da DirectX die Einstellungen deiner Grafik- und Soundkarte verändern kann, wenn es nicht richtig installiert wird.

Du kannst prüfen, ob DirectX 8 erfolgreich installiert wurde, indem du Folgendes tust:

Öffne deinen **Arbeitsplatz** (auf dem Desktop)

Öffne dein **C:-Laufwerk**,

den **Programme**-Ordner,

den **Direct X**-Ordner,

den **Setup**-Ordner und

doppelklicke auf **DXDIAG** (blauer Kreis mit gelbem Kreuz).

## Spiel-Setup

In dem Fenster, das jetzt erscheint, siehst du eine ganze Reihe Reiter. Klicke den Reiter **DirectX-Treiber** an. Jeder einzelne Treiber wird aufgelistet. Unten siehst du ein Feld mit Hinweisen. Sollte es Probleme geben, wirst du hier darauf hingewiesen.

Die meisten Hersteller von Grafik- und Soundkarten liefern für ihre Geräte Direct X-kompatible Treiber für Windows 95/98/ME. Wende dich im Zweifelsfall an den Hersteller deiner Karte, um von ihm die aktuellen DirectX-Treiber für die Karte zu erhalten.

**Wenn du Probleme beim Starten oder der Benutzung von LEGO Insel 2 hast, lies bitte die Liesmich-Datei, die du auf der LEGO Insel 2 CD-ROM findest.**



## Einführung

Hallo! Vielleicht erinnert sich der eine oder andere von euch noch von seinem letzten Besuch auf der LEGO Insel an mich: Ich bin der Infomaniac!

Ich weiß fast alles, was man über die LEGO Insel überhaupt wissen kann. Immerhin habe ich sie ja vor zig Milliarden Jahren selber gebaut. Wenn du also Fragen hast – bin jederzeit ganz Ohr!

Seit der Steinbrecher hinter schwedischen Gardinen sitzt, ist es hier doch erheblich ruhiger geworden. Wir haben die Insel wieder aufbauen und sogar ein bisschen vergrößern können. Im Bauen sind wir ja schließlich große Klasse hier auf der LEGO Insel.

Ein paar von den mutigeren Bürgern der LEGO Insel haben sich sogar aufgemacht, die Gewässer rund um die LEGO Insel zu erforschen. Dabei sind sie auf erstaunlich viele verschiedene Leute getroffen und haben ferne Länder gesehen, die ich mir in meinen wildesten Träumen nicht hätte vorstellen können!

Schön, dass du hier bei uns bist! Warum bleibst du nicht ein Weilchen und schaust dich auf der Insel um? Sprich ruhig jeden an, den du triffst – man kann nie wissen, von wem man vielleicht etwas Interessantes erfährt. Du wirst sehen, fast jeder hier ist hilfsbereit und freundlich ... na ja, bis auf den Steinbrecher, diesen Schwerenöter. Aber der sitzt zum Glück noch hinter Gittern.

Du kannst die Insel kreuz und quer erforschen und alles ausprobieren, was du unterwegs findest: bei LEGO Insel 2 ist alles erlaubt! Oh ... alles, bis auf eines: Gib dem Steinbrecher niemals - aber wirklich nie – eine von Papa Brickolinis oberverschärften Superduper-Dauerbrennerpizzas! Die fressen sich wirklich durch alles durch ...!

Mein allerwichtigster Ratschlag lautet: HAB VIEL SPASS!



## Schnellstart

Du bist Pepper, der Pizzalieferjunge! Nach dem Einführungsvideo erscheint das **Hauptmenü**. Wähle **Start** und dann **Neues Spiel**, um ein neues Spiel zu beginnen. Wähle als Nächstes einen Speicherplatz für deinen Spielstand und los geht's!

LEGO Insel 2 ist ein Abenteuer, in dem du die Rolle eines Jungen namens Pepper Roni übernimmst. Pepper ist Hauptdarsteller und Held des Abenteuers. Er liefert für Papa Brickolini, den Pizzabäcker der LEGO Insel, Pizzas aus. Zu Beginn des Spiels erhältst du vom Infomaniac den Auftrag, den Bewohnern der LEGO Insel Pizzas zu bringen. Als Belohnung für Papas leckere Pizza bekommst du von deinen Freunden Steine für dein neues Haus. Dein neues Haus ist echt cool und du findest darin während des Spiels Zugang zu vielen besonderen Optionen! Außerdem bietet es genug Platz für all die Trophäen, die du bei den großen Herausforderungen im Laufe des Spiels gewinnen kannst. (Im Kapitel 'Peppers Haus' auf Seite 37 findest du nähere Einzelheiten.)

Mit jeder Pizza, die du auslieferst, wächst dein Haus, denn du bekommst ja immer neue Steine dazu! Wenn alle Pizzas ausgeliefert sind und die Inselbewohner genüsslich mampfen, kannst du dir dein neues Heim ansehen! Kaum bist du allerdings dort angekommen, klingelt auch schon das Telefon: Es ist Papa und er stört dich gar nicht gerne. Aber Papa Brickolini hat da ein kleines Problem: Er hätte noch eine Pizza auszuliefern, bevor du Feierabend machen kannst. "Könntest du gleich mal in der Pizzeria vorbeischaun, um sie abzuholen?"

In der Pizzeria erwartet dich Papa Brickolini, schwer beschäftigt wie immer, unterstützt von seiner fröhlichen Frau, Mama Brickolini. Sie eröffnen dir, dass du die Pizza ins Gefängnis bringen musst, wo dieser Bösewicht Steinbrecher schon hungrig darauf wartet! Beim Gedanken, bald deinem alten Feind, dem Steinbrecher, gegenüber zu stehen, wirst du schon etwas blass um die Nase .... Aber auch einer wie der muss mal was essen – also willigst du ein, die Pizza zu überbringen. Papa versichert dir, dass du dir keine Sorgen zu machen brauchst. Der Steinbrecher hat seine Pizza gern scharf, aber diese Pizza ist nicht Papas oberverschärfte Superduper-Dauerbrennerpizza: Es ist nur eine Chilischote drauf. Die sollte mild genug sein, um den gerissenen Steinbrecher auf dem Teppich zu halten!

Du nimmst also die Pizza und machst dich auf zur letzten Liefertour des Tages. Im Gefängnis findest du den Steinbrecher und dem läuft beim Gedanken an eine von Papas leckeren Pizzas schon das Wasser im Mund zusammen!

Und dann geht der Spaß erst richtig los!

# Das Spiel spielen

Nachdem du die Installationsanweisungen befolgt hast, wie im Kapitel "**Wie starte ich LEGO Insel 2?**" beschrieben und das Spiel läuft, kannst du anfangen, LEGO Insel 2 zu spielen! Nach dem Einführungsvideo und den Titel-Bildschirmen gelangst du zum Hauptmenü. Hier hast du folgende Optionen:

## Start

Wähle im **Hauptmenü Start** und wähle dann entweder **Neues Spiel**, um ein neues Abenteuer zu beginnen oder **Laden**, um ein gespeichertes Spiel fortzusetzen oder **Löschen**, um gespeicherte Daten zu löschen oder **Zurück**, um zum Hauptmenü zurückzukehren.

## Optionen

Unter **Optionen** findest du eine Liste mit Optionen, mit denen du dein Spiel deinen Wünschen entsprechend einrichten kannst. Die Optionen sind:

### Steuerung

Hier kannst du die Tastenbelegung deines PCs für das Spiel LEGO Insel 2 und die Empfindlichkeit der Maus verändern. Wenn ein Joystick an deinen Computer angeschlossen ist, wähle AN, um ihn benutzen zu können oder AUS, um ihn zu deaktivieren. **HINWEIS:** Die Kalibrierung des Joysticks erfolgt über die Kalibrierungsfunktion des Betriebssystems. Wähle **Zurück**, um ins Hauptmenü zurückzukehren.

### Grafik

Hier kannst du die Bildschirm-Auflösung, die Anzahl der Farben und den Detailgrad für das Spiel wählen. Letzteres könnte für Spieler von Nutzen sein, bei denen das Spiel zu langsam läuft.

### Sound

Hier hast du die Möglichkeit, die Lautstärke der Musik, der Soundeffekte und der Sprachausgabe zu verändern.

**Zwischensequenzen** Hier stellst du Sprachausgabe und Untertitel während der Zwischensequenzen AN oder AUS.

# Das Spiel spielen

## Mitwirkende

Unter **Mitwirkende** kannst du nachsehen, wer alles an LEGO Insel 2 mitgearbeitet hat.

## Ende

Wählst du **Ende**, wirst du gebeten, diese Auswahl zu bestätigen bevor du LEGO Insel 2 beenden und zum Desktop zurückkehren kannst.

## Spielstände speichern

Du kannst deinen Spielstand auf jeder der vier Insel jederzeit speichern.

Drücke hierzu die Pause-Taste (**Vorgabe hierfür ist Esc**). Du gelangst nun in ein neues Menü.

Wähle zunächst **Speichern**, dann einen Speicherplatz für deinen Spielstand. Die Daten werden gespeichert. Du kannst das Spiel später an der selben Stelle fortsetzen.

## Spielstände laden

Direkt nach dem Start von LEGO Insel 2 kannst du gespeicherte Daten laden, um dein Abenteuer an der Stelle fortzusetzen, wo du es verlassen hast. Du kannst Spielstände aber auch zu jedem Zeitpunkt während des Spiels laden, sogar während eines Mini-Spiels. Öffne dazu einfach das Pausenmenü und wähle **Laden**.

Du siehst nun eine Liste der zur Verfügung stehenden Spielstände. Wähle eine Datei aus und bestätige die Auswahl mit der Enter-Taste. Du kannst das Spiel nun an dem Punkt fortsetzen, an dem du es gespeichert hattest.

**HINWEIS:** Wenn du einen gespeicherten Spielstand während eines Spiels lädst, verlierst du die Daten deines aktuellen Spiels. Möchtest du später zum aktuellen Spiel zurückkehren, musst du das Spiel zunächst speichern und dann erst einen gespeicherten Spielstand laden.

## Das Spiel spielen

### Energieanzeigen

An manchen Punkten im Spiel musst du Gegenstände mit begrenztem Energievorrat benutzen. Eine Anzeige im Bild zeigt die restliche Energie dieser Gegenstände an.

### Punkte

Für das Erreichen einiger Ziele und Finden mancher Gegenstände erhältst du Punkte. Diese werden im Bild angezeigt. An einigen Stellen im Spiel - ebenso wie in den Mini-Spielen - bekommst du zudem Medaillen. Diese tragen ebenfalls zu deiner Gesamtpunktzahl bei.

### Peppers Haus

Sobald Peppers Haus fertig gebaut ist, kannst du von hier aus drauf zugreifen. Mehr Informationen hierzu findest du im Abschnitt über Peppers Haus auf Seite 37. Öffne einfach das Menü und wähle **Peppers Haus**.



## Die Charaktere

Wie anfangs bereits erwähnt, steuerst du im Spiel einen Jungen namens Pepper, der auf der LEGO Insel lebt. Erforsche jeden Winkel und untersuche alles, was du siehst. Du hast viele Freunde auf der LEGO Insel und während deiner Abenteuer triffst du viele weitere Figuren, die dir unterwegs helfen werden, indem sie dir Ratschläge oder Gegenstände geben. Es folgt eine Auflistung der Hauptcharaktere sowie der Orte, an denen du sie findest.



**PEPPER (Peppers Haus)** Du bist Pepper, der skateboardende 'Pizzaschlepper' und Hauptdarsteller des Spiels! Und außerdem bist du der Einzige, der die LEGO Insel vor den gerissenen Machenschaften des Steinbrechers bewahren kann. Wenn du nicht gerade Pizza auslieferst, flitzt du nach Herzenslust über die ganze Insel.



**STEINBRECHER (Gefängnis)** Der miese Steinbrecher, Schrecken der LEGO Insel, hatte genug Zeit, sein Comeback vorzubereiten. Er ist verschlagen, fies und skrupellos - und es ist deine Aufgabe, seinem Treiben ein Ende zu setzen, bevor es zu spät ist!



**INFOMANIAC (Information Center)** Der Infomaniac ist so was wie der Papa der LEGO Insel. Er kann jederzeit über einen holografischen Video-Link mit dir in Verbindung treten und er führt dich durch das gesamte Spiel.



**DJ (Radio Station)** Echt cooles Outfit: So sieht er aus, der DJ. Mit Musik aus seiner Radio Station hält er die Leute auf der LEGO Insel von früh bis spät bei bester Laune.



**PAPA BRICKOLINI (Pizzeria)** Papa Brickolini ist Pizzabäcker auf der LEGO Insel. Er bäckt haufenweise leckere Pizza! Er ist immer gut aufgelegt und weilt dich in die Geheimnisse des Pizzabackens ein. Papa findet man stets in Gesellschaft seiner ebenfalls gut gelaunten Frau, Mama Brickolini.

## Die Charaktere



**INGO NÖHR (Werkstatt)** Der Mann, der alles bauen kann! Es gibt nichts, was Ingo mit dem Schraubenschlüssel nicht hinkriegt und er verwandelt jeden Steinhaufen im Handumdrehen in ein wunderschönes Heim!



**NICK BRICK (Polizei Station)** Nick ist der Meisterdetektiv der LEGO Insel. Kein Fall bleibt ungelöst, keine Frage unbeantwortet. Nick kreist in seinem Polizeihubschrauber des Öfteren über der LEGO Insel und lässt sein wachsames Auge schweifen.



**DR. CLICKITT (Krankenhaus)** Dr. Clickitt betreut die Patienten im Krankenhaus. Manchmal wirkt er etwas streng, aber er hat immer was zu Naschen für dich.



**MAX (LEGO Insel, Haus)** Max ist ein cooler Typ mit Bart, den man auf der LEGO Insel beim Relaxen antreffen kann. Max scheint ziemlich Durchblick zu haben und hat oft den richtigen Tipp parat. Max solltest du dir merken!

## Spielsteuerung

### Grundlegende Steuerung: Pepper

Bei der Erforschung der Insel kannst du ein bisschen mit deinem Skateboard herum flitzen. Sieht voll cool aus! Es folgt eine Liste der Standard-Steuerungsmöglichkeiten. Du kannst sie im Menü Optionen jederzeit ändern. Ins Menü Optionen gelangst du über das Hauptmenü. Näheres erfährst du bei Optionen auf Seite 10.

### Steuerung mit der Tastatur

#### Pepper zu Fuß



Taste	Aktion
Pfeiltasten NACH OBEN, UNTEN, LINKS & RECHTS	Nach vorne, hinten, links & rechts laufen
Linke ALT-Taste	Springen (Für Doppelsprung 2 mal drücken)
Leertaste	Pizza werfen ('Doppel-Pizza Splat!' nahe an einem Steinboter)
Linke Umschalt-Taste	Mit Leuten sprechen/Türen öffnen (Taste gedrückt halten, um den Infomaniac anzurufen)
Linke STRG-Taste	Skateboard benutzen
Enter	Rumspielen
Maus	<b>Kamerasteuerung</b> Maus vor/zurück: Kamera nach oben/unten neigen. Maus nach links/rechts: Kameraschwenk nach links/rechts Linke/rechte Maustaste: Zoom -/+

## Spielsteuerung

### Pepper auf dem Skateboard



Taste	Aktion
Linke STRG-Taste	Skateboard benutzen/absteigen
Pfeiltasten NACH OBEN, UNTEN, LINKS & RECHTS	Steuern
Linke ALT-Taste	Springen

Unter 'Interessante Orte' auf Seite 39 findest du eine Liste der möglichen Skateboard-Stunts!

## Steuerung von Fahrzeugen

Es gibt Orte, die du weder zu Fuß noch auf dem Skateboard erreichen kannst. In solchen Fällen musst du dich nach einem anderen Transportmittel umsehen ....

### Pepper zu Pferd



Taste	Aktion
Linke STRG-Taste	Auf-/Absteigen
Pfeiltaste nach OBEN	Vorwärts
Pfeiltaste nach UNTEN	Rückwärts
Pfeiltaste nach LINKS	Nach links drehen
Pfeiltaste nach RECHTS	Nach rechts drehen
Linke ALT-Taste	Sprung
Pfeiltaste nach UNTEN kurz	180°-Wende auf der Stelle
Leertaste	Wechsel Schritt/Galopp

## Steuerung von Fahrzeugen

### Transportmittel zu Lande



Taste	Aktion
Linke STRG-Taste	In Fahrzeug hineinspringen/ aus Fahrzeug herausspringen
Pfeiltasten nach LINKS, RECHTS	Steuern
Leertaste	Beschleunigen
Linke ALT-Taste	Bremsen

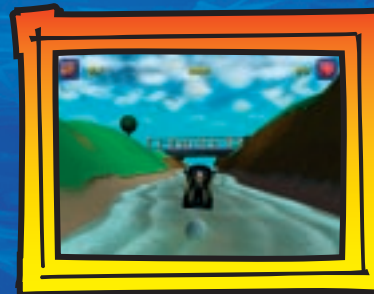
### Fliegende Transportmittel



Taste	Aktion
Linke STRG-Taste	Hinein-/herausspringen
Pfeiltasten nach LINKS, RECHTS	Steuern
Leertaste	Beschleunigen
Linke ALT-Taste	Bremsen
Pfeiltaste nach UNTEN	Steigflug
Pfeiltaste nach OBEN	Sinkflug

## Steuerung von Fahrzeugen

### Transportmittel zu Wasser



Taste	Aktion
Linke STRG-Taste	Hinein-/herausspringen
Pfeiltasten nach LINKS, RECHTS	Steuern
Leertaste	Beschleunigen
Linke ALT-Taste	Bremsen



## Deine Mission

### Wie geht's weiter?

Auf der LEGO Insel sind deiner Fantasie keine Grenzen gesetzt. Lass deinem Forschergeist freien Lauf. Sprich mit jedem, dem du begegnest. Sieh dir alles, was du findest, genau an: Überall gibt es Überraschendes zu entdecken!

Deine Tätigkeit als Pizzalieferjunge führt dich über die ganze Insel. Such den Infomaniac, wenn du Hilfe oder Informationen brauchst!

Den gefährlichen Steinbrecher findest du im Gefängnis! Obwohl er sicher hinter Gittern verwahrt wird, solltest du ihm keinen Schritt weit trauen! Er ist schlauer als alle Schlaumeier der Welt auf einem Haufen!



Wenn die wilde Jagd beginnt, bekommst du für die meisten Sachen Punkte gutgeschrieben. Du kannst deine Punktzahl erhöhen, indem du Seiten der Constructopedia oder andere Gegenstände, wie zum Beispiel Juwelen, sammelst, die auf den Inseln versteckt sind.

Du hast viele Herausforderungen vor dir. Um sie alle zu bestehen, könntest du ein wenig Hilfe nötig haben. Auf den folgenden Seiten findest du Erklärungen zur Steuerung, die dir helfen, den Sieg zu erringen und die LEGO Insel zu retten!

## LEGO Insel



## Mini-Spiele

### Steuerung während der Mini-Spiele

Je weiter du dich auf deiner Mission von zu Hause entfernst, desto mehr Herausforderungen musst du dich stellen. Manchmal bestehen diese darin, anderen zu helfen. Manchmal musst du dich aber auch im D-Zugtempo aus dem Staub machen, weil die Schergen des Steinbrechers mal wieder hinter dir her sind. Um deine Reise jeweils fortsetzen zu können, musst du normalerweise jede einzelne Herausforderung bestehen. Das erfordert meist sehr viel Geschicklichkeit und Intelligenz.

Jedes Mini-Spiel verfügt über eine spezielle Steuerung. Näheres hierzu findest du im folgenden Text:

### Hau den Boter



Der Großrechner ist zerstört und du musst dem Infomaniac helfen, ihn zu reparieren. Der Infomaniac steckt tief drinnen im Computer und versucht, die zuvor gesammelten Stein-Boter-Köpfe einzubauen. Dummerweise sind die Dinger aber trotz ihrer Dämlichkeit ziemlich gerissen und versuchen, durch die vier Belüftungsschächte oben am Großrechner zu entkommen. Dein Job ist es, drauf zu 'hauen', um sie wieder hinein zu befördern. Pass bloß auf, dass du dabei nicht den Infomaniac erwischst, wenn er frische Luft schnappen will, denn sonst verlierst du wertvolle Zeit!

Taste	Bewegung/Aktion
Pfeiltaste nach OBEN	Hau den oberen Boter
Pfeiltaste nach UNTEN	Hau den unteren Boter
Pfeiltaste nach LINKS	Hau den linken Boter
Pfeiltaste nach RECHTS	Hau den rechten Boter

## Mini-Spiele

### Stein-Tauchen



Deine Reise führt dich an einen Ort namens Castle Insel. Die Leute dort sind sehr traurig. Die große Brücke, welche die Teile der Insel miteinander verbunden hat, ist nämlich eingestürzt! Du musst tief hinunter tauchen und die Brückensteine aus dem Wasser holen, damit die Brücke wieder aufgebaut werden kann. Pass' auf, dass dir nicht die Luft ausgeht!

Taste	Bewegung/Aktion
Pfeiltaste nach OBEN	Vorwärts schwimmen
Pfeiltaste nach UNTEN	Rückwärts schwimmen
Pfeiltaste nach LINKS	Nach links drehen
Pfeiltaste nach RECHTS	Nach rechts drehen

### Turnier



Da scheppert die Rüstung! Wenn du es schaffen willst, den bedrohlichen Dunklen Ritter aus dem Sattel zu heben, musst du reiten, was die Hufe hergeben und deine Lanze genau auf deinen Gegner richten.

Taste	Bewegung/Aktion
Abwechselnd Pfeiltasten LINKS und RECHTS	Kraft aufbauen
Leertaste	Losgaloppieren
Pfeiltaste nach OBEN	Mit Lanze (Zielmarker) nach oben zielen
Pfeiltaste nach UNTEN	Mit Lanze (Zielmarker) nach unten zielen
Pfeiltaste nach LINKS	Mit Lanze (Zielmarker) nach links zielen
Pfeiltaste nach RECHTS	Mit Lanze (Zielmarker) nach rechts zielen

## Mini-Spiele

### Rasender Bulle



Cedric der Bulle sorgt für jede Menge Aufregung, aber keiner traut sich so recht an ihn heran! Da dürfte wohl mal wieder deine Tatkraft vonnöten sein. Schaffst du es, durch einen Hagel von Kanonenkugeln die Burg zu erreichen und Cedric das Handwerk zu legen? Schnapp dir eine Kanone, wenn du kannst und puste Cedrics Kanonen damit weg!

Taste	Bewegung/Aktion
Pfeiltaste nach OBEN	Nach vorne rennen
Pfeiltaste nach UNTEN	Zurückrennen
Pfeiltaste nach LINKS	Nach links rennen
Pfeiltaste nach RECHTS	Nach rechts rennen
Linke ALT-Taste	Springen
Linke STRG-Taste	In Kanone hinein-/herausklettern
Pfeiltaste nach OBEN	(In Kanone): Mit der Kanone nach oben zielen
Pfeiltaste nach UNTEN	(In Kanone) Mit der Kanone nach unten zielen
Pfeiltaste nach LINKS	(In Kanone) Mit der Kanone nach links zielen
Pfeiltaste nach RECHTS	(In Kanone) Mit der Kanone nach rechts zielen
Leertaste	Kanone abfeuern

## Mini-Spiele

### Schlangenjagd



Auf der Reise zu einer Wüstenoase wird der 'Scorpion' von schlüpfrigen, schlängelnden, Juwelen stehlenden Schlangen angegriffen! Damit deine Freunde und du sicher ans Ziel kommen, musst du die Kokosnuss-Kanone bemannen. Wehre die Schlangen ab, die sich zu dicht heran schlängeln!

Taste	Bewegung/Aktion
Pfeiltaste nach OBEN	Fadenkreuz nach oben
Pfeiltaste nach UNTEN	Fadenkreuz nach unten
Pfeiltaste nach LINKS	Fadenkreuz nach links
Pfeiltaste nach RECHTS	Fadenkreuz nach rechts
Leertaste	Kokosnuss abfeuern

### Hau die Schlange



Hilf den Adventurern, ihre Juwelen zurück zu bekommen, die von den Wüstenschlangen stibitzt worden sind. Hau sie auf den Kopf, wenn sie aus ihren Körben herauskommen oder schwing deine Planke, um ihnen die Juwelen vom Kopf zu schlagen!

Taste	Bewegung/Aktion
Pfeiltaste nach OBEN	Obere Schlange hauen
Pfeiltaste nach UNTEN	Untere Schlange hauen
Pfeiltaste nach LINKS	Linke Schlange hauen
Pfeiltaste nach RECHTS	Rechte Schlange hauen

**HINWEIS:** Wenn du den Schlangen die Juwelen vom Kopf schlagen willst, musst du die Taste zweimal schnell nacheinander drücken.

## Mini-Spiele

### Kammer der Mumienpaare



Ohne Schlüssel kommst du in das Mumiengrab nicht hinein. Der ist aber leider verloren gegangen. Um ihn wieder zu finden, musst du die Mumienpaare in der Kammer der Mumienpaare richtig zuordnen und das Puzzle vollenden.

Taste	Bewegung/Aktion
Pfeiltaste nach OBEN	Vorwärts laufen
Pfeiltaste nach UNTEN	Zurücklaufen
Pfeiltaste nach LINKS	Nach links laufen
Pfeiltaste nach RECHTS	Nach rechts laufen
Linke Umschalt-Taste (Shift)	Auf den Deckel klopfen (Öffnen)

**HINWEIS:** Wenn du die Seite der Constructopedia hast, musst du dich schnell aus dem Staub machen! Drücke die Pfeiltasten nach links und rechts, um den stürzenden Pfeilern auszuweichen.

## Mini-Spiele

### Wüstenflitzer



Wer kommt denn da angebraust? Das bist ja du! In deinem Überschall-Wüstenflitzer saust du vorbei wie eine Sternschnuppe! Du musst lenken wie ein Weltmeister, sonst scheppert's!

Taste	Bewegung/Aktion
Pfeiltaste nach LINKS	Nach links steuern
Pfeiltaste nach RECHTS	Nach rechts steuern
Linke ALT-Taste	Gas
Linke STRG-Taste	Bremse / Rückwärts
Linke Umschalt-Taste	Hupe

### Angeln

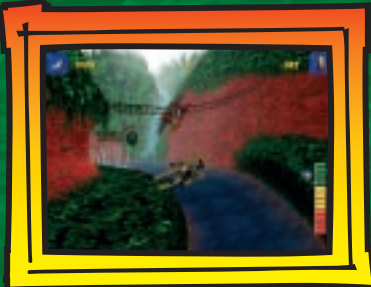


Stell deine Angelkünste unter Beweis: Im Bauch des Riesenfisches Bertha befindet sich etwas sehr Wertvolles, das es zu bergen gilt! Hole die Angel ja nicht zu schnell ein, sonst reißt am Ende die Schnur!

Taste	Bewegung/Aktion
Linke Umschalt-Taste	Aktivieren (am Angelplatz)
Linke STRG-Taste einmal drücken, um Schwung zu holen, links STRG-Taste noch mal drücken, um die Angel auszuwerfen.	Auswerfen
Pfeiltaste nach UNTEN	Schnur einholen
Pfeiltaste nach OBEN	Angel anziehen (Haken setzen)
Pfeiltaste nach UNTEN	Schnur einholen (mit Fisch)

## Mini-Spiele

### Doppeldecker



Dr. Kilroy hat einen Hitzschlag. Deshalb musst du den Doppeldecker über den Dschungel fliegen! Achte auf die Baumwipfel. Mit dem Bananenwerfer kannst du die frechen Affen mit Bananen füttern, damit sie dich in Ruhe lassen. Du kannst mit den Bananen auch auf die Zielscheiben schießen, um noch mehr Punkte zu sammeln. Aber gib Acht, dass dir der Sprit nicht ausgeht!

Taste	Bewegung/Aktion
Pfeiltaste nach UNTEN	Steigflug
Pfeiltaste nach OBEN	Sinkflug
Pfeiltaste nach LINKS	Nach links steuern
Pfeiltaste nach Rechts	Nach rechts steuern
Leertaste	Werfen (Bananen)

### T-Rex-Rennen



Auf deinem weiteren Weg begegnest du einem Tyrannosaurus Rex, der deine Hilfe braucht. Der böse alte Sam Sinister hält seine Freunde gefangen! Der T-Rex klingt zwar furchterregend, scheint aber eigentlich ein ganz netter Zeitgenosse zu sein. Damit du schneller vorwärts kommst, bietet er dir an, dich auf seinem Rücken mitzunehmen. Du musst den T-Rex durch die steinigen Canyons lenken und dabei immer darauf achten, dass er nicht gegen ein Hindernis läuft!

Taste	Bewegung/Aktion
Pfeiltaste nach RECHTS	Schneller
Pfeiltaste nach LINKS	Langsamer
Pfeiltaste nach OBEN	Nach links (weiter weg)
Pfeiltaste nach UNTEN	Nach rechts (näher heran)
Linke ALT-Taste	Springen
Linke Umschalt-Taste	Brüllen

## Mini-Spiele

### Sam Sinisters Lager



Wenn du in Sam Sinisters Lager angelangt bist, musst du versuchen, die anderen Dinosaurier zu befreien. Fliege in einem Heißluftballon über das Lager, lasse die Seilwinde vorsichtig herab und schlepp die Dinos in die Freiheit! Aber Vorsicht: Sam Sinister ist wirklich gemein – man hat ihn sogar schon mit dem berühmten Steinbrecher gesehen! Er wird nicht so einfach aufgeben. Wirf ihm ein paar Sandsäcke auf den Kopf. Das sollte ihm eine Lehre sein.

Taste	Bewegung/Aktion
Pfeiltaste nach OBEN	Ballon nach vorne bewegen
Pfeiltaste nach UNTEN	Ballon nach hinten bewegen
Pfeiltaste nach LINKS	Ballon nach links drehen
Pfeiltaste nach RECHTS	Ballon nach rechts drehen
Linke Umschalt-Taste	Seilwinde auf & ab / Sandsäcke abwerfen

### Zentrifuge



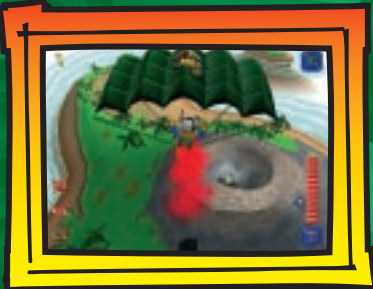
Pepper im Weltall! Wenn du einen Ausflug in den Weltraum überleben willst, musst du das Astronautentraining absolvieren. Es beginnt mit der Zentrifuge, in der du dich an den Andruck gewöhnen sollst! Rotiere, so schnell es geeehhhht!

Bewegung/Aktion	Taste
Anschnallen	Linke Umschalt-Taste
OK geben	Linke Umschalt-Taste
Zentrifuge beschleunigen	Abwechselnd Pfeiltasten LINKS & RECHTS

Hinweis: Pfeiltaste RECHTS oder LINKS drücken, wenn die grüne Lampe an ist.

## Mini-Spiele

### Fallschirmtraining



Stufe zwei des Astronautentrainings ist Fallschirmspringen! Du gewinnst zusätzliche Punkte, wenn du im freien Fall durch die Ringe fliegst. Hast du deinen Fallschirm dann geöffnet, kannst du eine Medaille gewinnen, wenn du exakt steuerst und auf der Zielmarke landest.

Taste	Bewegung/Aktion
Pfeiltaste nach OBEN	Nach vorne überschlagen
Pfeiltaste nach UNTEN	Nach hinten überschlagen
Linke Umschalt-Taste	Fallschirm öffnen
Pfeiltaste nach LINKS	Nach links steuern
Pfeiltaste nach RECHTS	Nach rechts steuern
Pfeiltaste nach OBEN	Nach vorn steuern (offener Fallschirm)

### Asteroidengürtel



Auf der Ogel Insel herrscht bereits das Weltraumzeitalter. Wenn du die Insel ansteuerst, musst du deinen Raumgleiter vorsichtig durch einen Asteroidengürtel steuern.

Taste	Bewegung/Aktion
Pfeiltaste nach UNTEN	Steigflug
Pfeiltaste nach OBEN	Sinkflug
Pfeiltaste nach LINKS	Nach links steuern
Pfeiltaste nach RECHTS	Nach rechts steuern

## Mini-Spiele

### Fallschirmabsprung auf Ogel



Hast du den gefährlichen Asteroidengürtel hinter dich gebracht, kannst du zeigen, was du beim Fallschirmtraining gelernt hast. Um auf die Insel zu gelangen, musst du mit dem Fallschirm abspringen! Steuere deinen Fallschirm gut!

Taste	Bewegung/Aktion
Pfeiltaste nach OBEN	Nach vorne überschlagen
Pfeiltaste nach UNTEN	Nach hinten überschlagen
Linke Umschalt-Taste	Fallschirm öffnen
Pfeiltaste nach LINKS	Nach links steuern
Pfeiltaste nach RECHTS	Nach rechts steuern
Pfeiltaste nach OBEN	Nach vorn steuern (offener Fallschirm)

## Mini-Spiele

### Backe-Backe-Pizza



Auf der Ogel Insel gibt's ein Wiedersehen mit Papa Brickolini. Ihr habt eine Idee: Vielleicht könnt ihr euch mit Hilfe von Papas Pizzas aus eurer Zwangslage befreien? Die Ogel-Insulaner haben Hunger. Papa hat haufenweise Pizzas zu backen, die du dann mit superscharfen Zutaten belegen sollst. Lass' die Ogel-Insulaner nicht zu lange warten!

Taste	Bewegung/Aktion
Pfeiltaste nach OBEN	Oberen Belag wählen
Pfeiltaste nach UNTEN	Unteren Belag wählen
Pfeiltaste nach LINKS	Linken Belag wählen
Pfeiltaste nach RECHTS	Rechten Belag wählen
Leertaste	Belag geradeaus werfen
Pfeiltaste nach LINKS halten, Leertaste drücken	Belag nach links werfen
Pfeiltaste nach RECHTS halten, Leertaste drücken	Belag nach rechts werfen

## Mini-Spiele

### Palast des Steinbrechers

Irgendwie ist der schlaue Steinbrecher dir meistens einen Schritt voraus, aber es könnte sein, dass er nun endlich über seine eigenen Quadratlaten stolpert! Hast du den Palast des Steinbrechers erreicht, erwartet dich die größte Herausforderung überhaupt. Du musst viele Hindernisse überwinden und Gegner abwehren, während du dir einen Weg zum obersten Stockwerk des Palastes bahnst – wo der Steinbrecher auf dich wartet!

Taste	Bewegung/Aktion
Pfeiltaste nach LINKS	Nach vorne
Pfeiltaste nach RECHTS	Nach hinten
Linke Alt-Taste	Springen

### Palast des Steinbrechers (Kampf gegen den Steinbrecher)

Taste	Bewegung/Aktion
Pfeiltaste nach OBEN	Nach vorne
Pfeiltaste nach UNTEN	Nach hinten
Pfeiltaste nach LINKS	Nach links
Pfeiltaste nach RECHTS	Nach rechts
Leertaste	Pizza werfen

## Gegenstände & Inventar

Überall auf der LEGO Insel 2 gibt es verschiedene Gegenständen zu finden, die du unterwegs gut gebrauchen kannst. Manchmal wirst du auch von jemandem gebeten, etwas aufzusammeln. Die wichtigsten Gegenstände sind die Seiten der Constructopedia, die der Mistkerl Steinbrecher überall verstreut hat! Ohne sie können deine Freunde und du eure Häuser nicht wieder aufbauen! Es gibt aber viele weitere Gegenstände, die für deine Mission genau so wichtig sind. Versuche alles einzusammeln, was du finden kannst, denn sogar Dinge, die auf den ersten Blick total unwichtig erscheinen, können für irgend jemanden da draußen von großem Wert sein ... und wer weiß, was dir dafür zum Tausch geboten wird?

### Die Seiten der Constructopedia



Nachdem der Steinbrecher aus dem Gefängnis geflohen war hat er einzelne Seiten der Constructopedia fallen lassen. Du musst sie alle wieder einsammeln. Jede Seite ermöglicht den Wiederaufbau eines Gebäudes auf der LEGO Insel – auch deines eigenen Hauses! Während ein Gebäude nach dem anderen wieder aufgebaut wird, erhältst du von einigen Figuren Hilfe, die dich auf deiner Suche nach dem Schurken Steinbrecher weiter bringt.

### Stein-Boterköpfe

Die Stein-Boter sind die Spießgesellen des Steinbrechers, und sie versuchen dich mit allen Mitteln aufzuhalten. Zum Glück kannst du sie umschmeißen, indem du sie mit Pizzas bewirfst! Bestimmte Stein-Boterköpfe musst du einsammeln, um dem Infomaniac bei der Reparatur des Großrechners zu helfen.

Gerüchten zufolge soll es Stein-Boter geben, die gegen Pizzas immun sind .... Ob sie vielleicht eine andere Schwachstelle haben?

### Juwelen, Pokale und Weltraum-Kristalle

Wenn du wertvolle Juwelen, blitzende, goldene Pokale und glitzernde Weltraumkristalle sammelst, kannst du deine Punktzahl erhöhen. Da wäre vielleicht sogar eine tolle Belohnung drin!

Außerdem wird dein Können in den Mini-Spielen mit Medaillen belohnt. Sie werden in deinem Haus in Regalen ausgestellt, damit jeder sie bewundern kann.

## Icons

Sowohl auf der LEGO Insel als auch während der vielen spannenden Mini-Spiele, die es zu gewinnen gilt, erscheinen Icons auf dem Bildschirm. Diese Icons geben dir Informationen über die Stufe deiner Mission, auf der du dich gerade befindest oder über das aktuelle Spiel. Wenn du gewinnen willst, ist es wichtig, dass du sie genau deuten kannst!

### Pizzazähler



Zu Beginn des Spiels musst du die Bewohner der LEGO Insel mit Pizza beliefern. Neben dem Pizza-Icon oben im Bild siehst du die Zahl der Pizzas, die du noch ausliefern musst, bis du dein neues Heim genießen kannst.

### Steinzähler



Wenn du den Bewohnern der LEGO Insel ihre Pizzas bringst, bekommst du von jedem zum Dank einen Stein für dein neues Haus. Die Anzahl der noch zu sammelnden Steine wird neben dem Stein-Icon auf dem Bildschirm angezeigt.

### Constructopedia-Seitenzähler



Wenn du Seiten der Constructopedia findest, können die betreffenden Gebäude der LEGO Insel wieder aufgebaut werden. Wie viele Seiten du noch sammeln musst, zeigt dir die Zahl neben dem Seiten-Icon.

### Stein-Boterköpfe



Die boshaften (aber ziemlich dämlichen ...) Spießgesellen des Steinbrechers verwüsten die ganze LEGO Insel! Du musst die Stein-Boter mit Pizza-Geschossen umschmeißen und bestimmte Stein-Boterköpfe einsammeln, die der Infomaniac braucht.

## Icons

### Juwelen, Pokale und Weltraum-Kristalle



Deine Mission führt dich weg von der LEGO Insel an weit entfernte Orte und zu anderen Inseln. Auch dort gilt es, wertvolle Gegenstände wie zum Beispiel Juwelen, goldene Pokale und Weltraum-Kristalle zu sammeln und viele weitere Herausforderungen zu bestehen.



## Interessante Orte

Es gibt auf der LEGO Insel viele Orte, an denen du wichtige Informationen und Hinweise findest. Einige Orte wirst du selbst entdecken. Auf jeden Fall aber solltest du unbedingt dein Haus und das Information Center genauer untersuchen!

### Peppers Haus



In deinem eigenen, gemütlichen Haus hast du einen Computer, den du vor allem in deiner Freizeit nutzt. Über den Computer gelangst du zu allen Mini-Spielen, die im Augenblick freigespielt sind. Die dazu gehörige Musik kannst du dir natürlich auch anhören.

Im Regal werden all die Trophäen aufbewahrt, die du gewonnen hast. Das 'Trophäenregal' zeigt dir, wie weit du auf deiner Mission gekommen bist. Trophäen erhältst du für deine Leistung in Mini-Spielen. Du kannst die Mini-Spiele von deinem Haus aus noch einmal spielen, um eine höhere Medaille zu gewinnen und deinen Punktestand zu verbessern.

Wenn du Lust hast, mache es dir zu Hause bei einem Video gemütlich, denn hier kannst du die Videos aus dem Spiel jederzeit noch einmal genießen – und eine Menge Spaß dabei haben.

## Interessante Orte

### Das Information Center



Wie der Name schon sagt, findet man in diesem Gebäude Informationen über alles, was es auf der LEGO Insel gibt!

Über die Landkarte im hinteren Teil des Raumes hast du Zugriff auf alle Gebäude der LEGO Insel und - was besonders wichtig ist - auf deren Bewohner. Wenn du die einzelnen Gebäude anwählst, kannst du alle Figuren des Spiels betrachten.

Taste	Bewegung/Aktion
Pfeiltaste nach OBEN	Karte aufrufen
Pfeiltaste nach UNTEN	Karte verlassen
Pfeiltasten LINKS/RECHTS	Gebäude wählen

Hier findest du normalerweise auch den Infomaniac. Sollte er gerade irgendwo unterwegs sein, ist er aber auch jederzeit über seinen holografischen Video-Link erreichbar. Der Infomaniac ist immer bereit, dich an seinem Wissen Teil haben zu lassen! Wenn du ihn sprechen willst, halte einfach die 'Sprechtaste' (Linke Umschalt-Taste) gedrückt.

## Interessante Orte

### Der Skate-Park



Nahe bei Peppers Haus befindet sich der Skate-Park, wo du deiner Leidenschaft nach Herzenslust frönen und trainieren kannst. Unten siehst du eine Reihe cooler Stunts, die du mit dem Skateboard ausführen kannst. Wenn du ein wenig experimentierst, findest du vielleicht noch weitere coole Stunts heraus! Springe mit dem Board in die Luft und probiere dort verschiedene Tastenkombinationen aus, um neue Tricks zu finden.

### Skateboard-Tricks

Trick Name	Tastenkombination
Mute	Halte die Pfeiltaste nach RECHTS und drücke dann die linke STRG-Taste
McGrab	Halte die Pfeiltaste nach UNTEN und drücke dann die linke STRG-Taste
Method	Halte die Pfeiltaste nach LINKS und drücke dann die linke STRG-Taste

## Tipps und Tricks

Hebe jeden Gegenstand auf, den du findest, auch wenn du keine unmittelbare Verwendungsmöglichkeit dafür siehst. Womöglich triffst du bald jemanden, der genau diesen Gegenstand sucht!

**Spaziere nicht auf den Eisenbahnschienen herum!** Es könnte jederzeit ein Zug kommen, und es ist gefährlich, auf den Schienen zu spielen! Außerdem macht der Super-Bahnhofsvorsteher sich dann Sorgen!

Laufe nicht vor ein fahrendes Auto. Du bekommst sonst womöglich eine Verwarnung wegen unachtsamen Verhaltens im Straßenverkehr, die dich Punkte kosten könnte!

Sprich jeden an, dem du begegnest. Du weißt nie, wer dir den entscheidenden Hinweis zur Ergreifung des Steinbrechers liefert!

Wenn du ein Püuschen machen und etwas anders tun möchtest, dann unterhalte dich doch mal mit Max. Max ist der coolste Typ der LEGO Insel. Er weiß eine Menge über die Insel und hat auch immer ein paar Ideen auf Lager wie man Spaß haben kann! Auf jeden Fall solltest du mit allem experimentieren was dich umgibt!

Du solltest unbedingt mal ein paar Tricks auf dem Skateboard versuchen! Das sieht nicht nur cool aus, es kann sich auch sehr lohnen.

Probiere verschiedene Techniken aus, wenn du in einem Fahrzeug sitzt. Du kannst auch versuchen, schwer zugängliche Orte zu erreichen. Fahr aber immer vorsichtig!

## Mitwirkende

### Silicon Dreams Studio Ltd.

Darren Drabwell, Rich Hancock - Design

Steve Hughes - Lead Programmer

Jeb Mayers - Engine Programmer

Andy Bray, Paul Scully - Library Programmers

Programmers - Steve Hughes, Paul Baker, Andy Bray, Jalea Clements, Phil Hodgson, Matt Ritchie, Paul Scully, Ade Smith, Ed Bradley, Alex Comer, Jeb Mayers, Sean Parkinson, Dave Spencer

Rob Carter - Lead Artist

Jim Southworth - Lead Animator

Artists - Rob Carter, Toby Harrison-Banfield, Rich Carter, James Malloch, Matt Pearson, Jim Southworth, Roy Stewart, Simon Phillips, Andronikos Antonakakis, Gary Leonardi, Ian Peaker, Sophie Mobbs, John Moss, Rich Hancock.

John Hancock - Audio Manager/Sound Designer/Musician

Stafford Bawler, Steve Maloney - Sound Designers/Musicians

Steven Gow, Brian Smith - Voice Over Engineers

John Le'Burn - Video Editor/Sound Designer

Theodore Ntogiakos - Audio Programmer

Gavin Cheshire - Managing Director  
Dene Landucci - PR Manager  
Rich Hancock, Lara Sweeney - Associate Producers

### Unser Dank gilt:

Rod Mack, Andy Sage, Geoff Brown, Nick Seddon, Rob Palfreman, Martin Smith, Everyone at SILICON DREAMS

Darren Drabwell - Producer

## Mitwirkende

### LEGO MEDIA INTERNATIONAL

World-wide Managing Director - Mark Livingstone

### Produktentwicklung

Tim Green - Senior Producer  
Scott Mackintosh - Producer  
Martin Lanzinger - FMV Animation

### Tests & QS

Kevin Turner - Global Head of Quality Assurance  
Gary Simmons - QA Manager  
Group Leads - Nick Bodenham, Nicolas Doucet, Andrew Donnelly  
Lead Testers - Stephen Manners, David Lane, Alex Mundy  
Testers - Sophie Blakemore, Neil Delderfield, Jonathan Hughes, Desmond Gayle, Warren Leigh, Dwayne Buck, Karl Fentiman, Matthew Marriner, Gary Mellish, Kieron Clarke

### Lokalisierung

Emma Timms - Localisation Coordinator

### Logistik

Nic Ashford - Head of Logistics

### Internationales Marketing

Petra Bedford - Global Brand Director  
Kai Wunderlich - Marketing Manager  
Ping Wong - Product Manager  
Mary Jane Brett - Production Manager  
Tim Price - Market Research Manager

### Internationaler Verkauf

Leah Kalboussi - Global Sales Director

### Sound

Komposition, Arrangement und Produktion der Originalmusik:  
Richard Wells and David Punshon

### Unser besonderer Dank gilt:

Wes und Kyle Jenkins für ihre Texte und Inspirationen, sowie all den Kindern, die uns während der Entwicklung des Spiels wichtige Hinweise gegeben haben.

## Technische Unterstützung

<b>Technische Unterstützung:</b>	Deutschland	0 69 - 95 08 64 06
	Österreich	01 795 679 73
	Schweiz	01 800 9392 (Deutsch)
		01 800 9391 (Französisch)
		01 654 5130 (Italianisch)

**Erreichbar:** Montag bis Freitag 9 Uhr - 18 Uhr

**Email:** [legomedia.europe@lego.com](mailto:legomedia.europe@lego.com)

Im unwahrscheinlichen Fall eines Softwarefehlers oder der Inkompatibilität mit Ihrem Computer geben Sie bitte das vollständige Produkt mitsamt Kaufbeleg an den Händler zurück.

Wenn Sie anrufen, sollten Sie sich - wenn möglich - mit Ihrem Telefon an Ihrem Computer befinden. Geben Sie uns so viele Informationen wie möglich über das aufgetretene Problem. Machen Sie sich Notizen über Ihre Hardware, und teilen Sie uns bitte folgende Einzelheiten mit:

Geschwindigkeit und Hersteller Ihres Prozessors.  
Marke und Modell Ihrer Soundkarte und Videokarte.  
Marke und Modell Ihres CD-ROM- oder DVD-Laufwerks  
Verfügbarer Arbeitsspeicher.  
Angaben über zusätzliche Hardware und Peripheriegeräte.  
Angaben zu Fehlermeldungen.

**Hinweis:** Falls Sie Schwierigkeiten haben, Angaben zu Ihrem Computersystem zu machen, wenden Sie sich an Ihren Computerhändler.

## Epilepsiewarnung

Vor jeder Benutzung eines Videospiels durch Ihr Kind oder Sie selbst durchzulesen!

Manche Menschen zeigen bei bestimmten Arten von flimmernden Lichtquellen oder andern, in der Umgebung täglich vorkommenden Elementen eine Neigung zu epileptischen Krisen oder Ohnmachtsanfällen. Dieses Risiko kann bei bestimmten Fernsehbildern oder Videospielen auftreten. Das Phänomen kann auch auftreten, ohne daß die betreffende Person in diesem Zusammenhang je medizinisch behandelt wurde oder einen epileptischen Anfall erlitten hat. Sollten Sie selbst oder ein Mitglied Ihrer Familie je bei flimmernden Lichtquellen Epilepsie-ähnliche Symptome empfunden haben, so wenden Sie sich vor jeder Benutzung an den Arzt.

Wir empfehlen Eltern, ihre Kinder beim Videospielen aufmerksam zu beobachten. Brechen Sie das Spiel sofort ab und konsultieren Sie einen Arzt, falls Sie selbst oder Ihr Kind eines der folgenden Symptome verspüren: Schwindel, Sehstörungen, Augen- oder Muskelkontraktionen, Bewußtseinsverlust, Orientierungsschwierigkeiten, unkontrollierte Bewegungen oder krampfartige Zuckungen.

In jedem Fall zu treffende Vorsichtsmaßnahmen bei der Benutzung eines Videospiels: Sitzen Sie nicht zu nah am Fernsehbildschirm; auf jeden Fall so weit entfernt, wie es das Anschlußkabel erlaubt. Spielen Sie Videospiele vorzugsweise auf kleinem Bildschirm. Spielen Sie nicht, wenn Sie übermüdet sind oder nicht genug geschlafen haben. Vergewissern Sie sich, daß Sie in einem gut beleuchten Raum spielen. Schalten Sie beim Spielen jede Stunde eine zehn – bis fünfzehnminütige Pause ein.

## Notizen

Notizen

Notizen

games.



©LEGO, das LEGO Media Logo und der LEGO Stein sind eingetragene Warenzeichen der LEGO Group.

© 2001 LEGO Gruppe und Silicon Dreams Studio Ltd.

Hergestellt in der E.U.

2298670

IB2G-ISXGE3

