

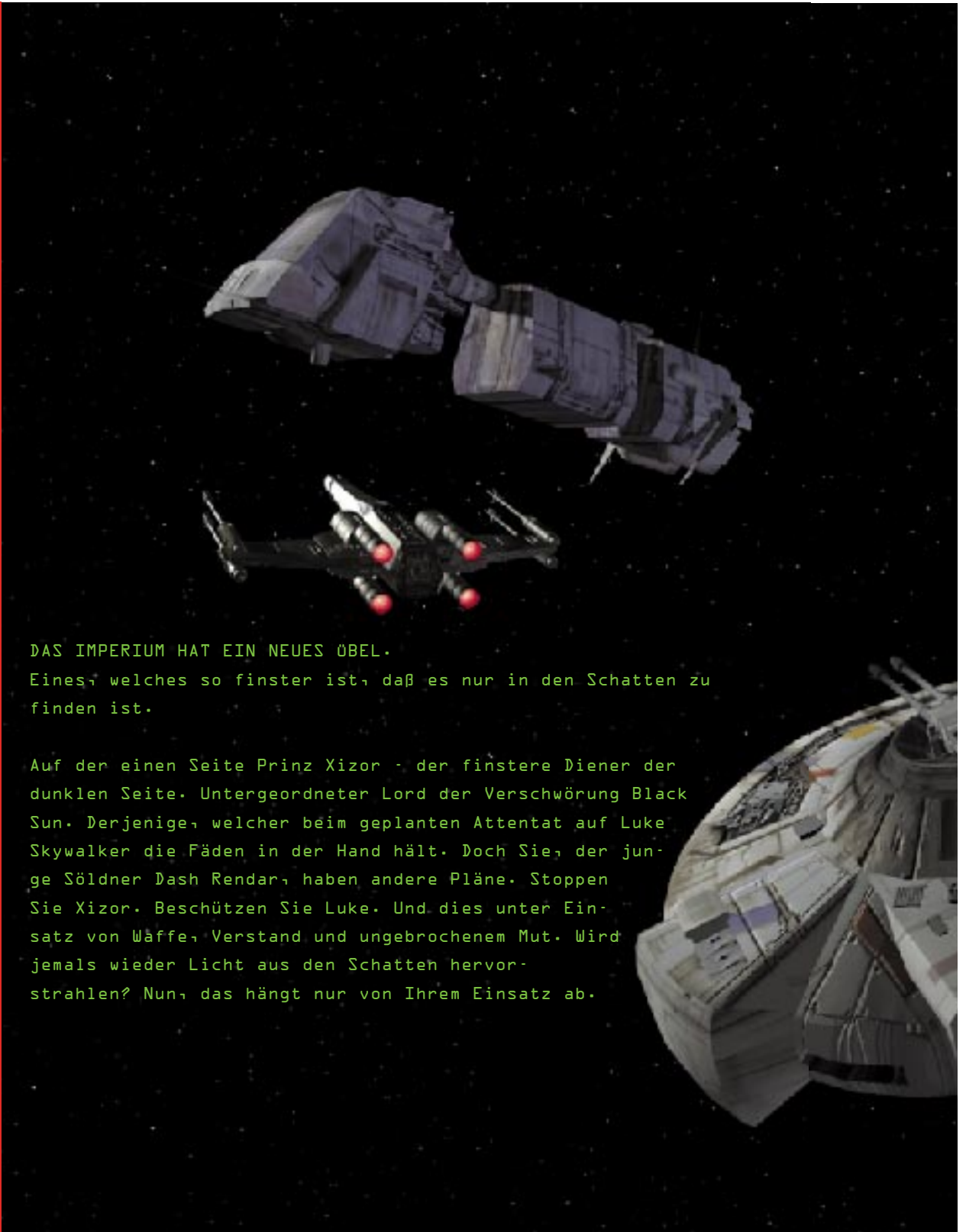
INHALTSVERZEICHNIS

SPIELINSTALLATION	10
OPTIONEN	11
STEUERUNG	12
BEOBACHTUNGSPERSPEKTIVE (POV)	14
WAFFEN	14
EXTRAS UND BONI	15
FLUG- UND FAHRZEUGE	16
TEIL I: Die Schlacht von Hoth.....	18
Flucht von der Echo Basis.....	19
Asteroidenjagd	19
TEIL II: Auf der Suche nach Boba Fett.....	19
Die Deponie Ord Mantell.....	19
Raumhafen Gall	20
TEIL III: Jagd auf die Attentäter.....	20
Mos Eisley und Beggar's Canyon	21
Der Imperiale Frachter Suprosa	21
TEIL IV: Das Reich des Dunklen Prinzen	21
Die Kanalisation der Imperialen Stadt ..	21
Xizors Palast	22
Kampf um Skyhook	22
Xizors Armada	22
Skyhook	22
ÜBERSICHT ÜBER DIE CHARAKTERE	23
GEGNER	24
HAUPTGEGNER	25
Credits	26

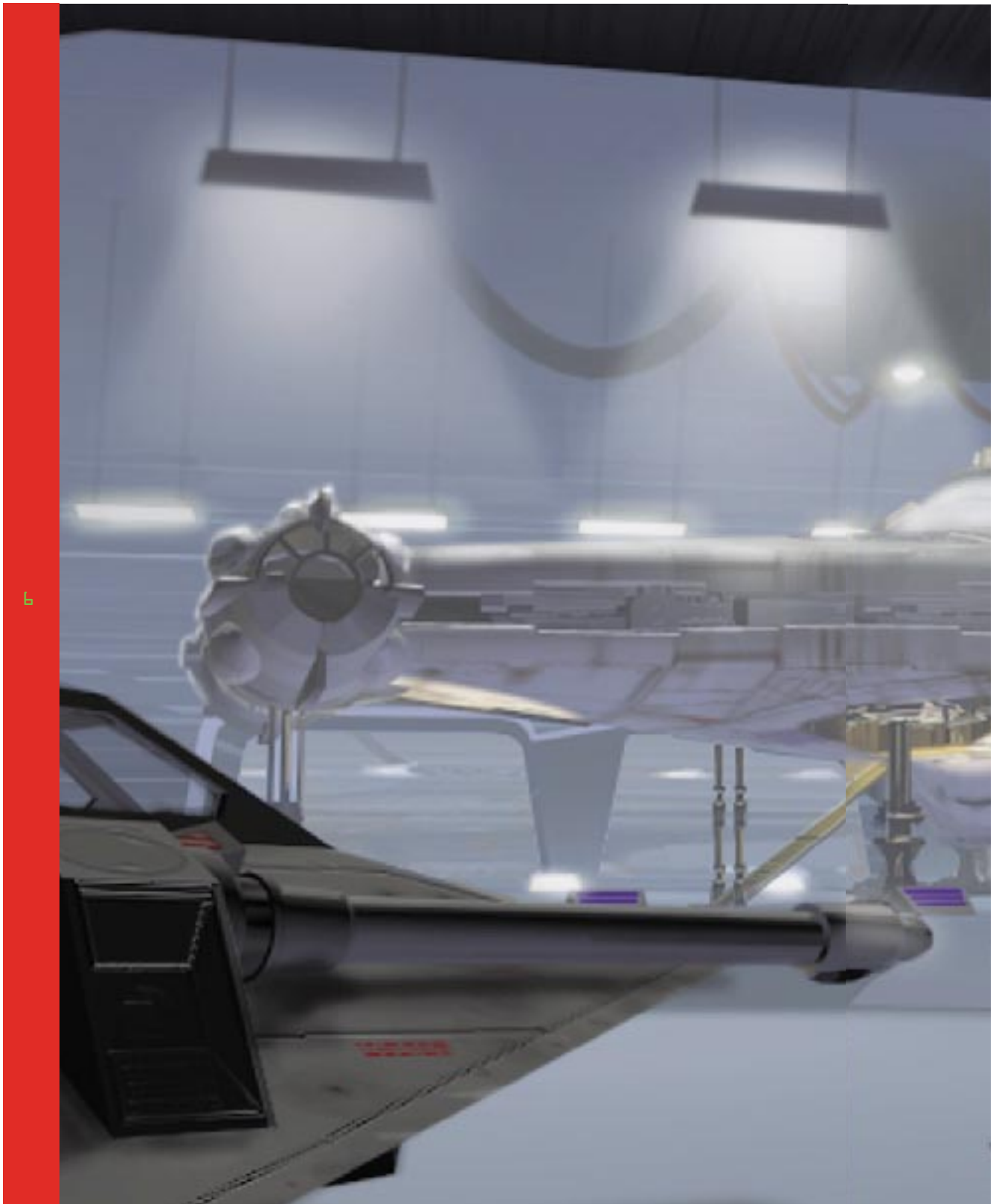
DAS IMPERIUM HAT EIN NEUES ÜBEL.

Eines, welches so finster ist, daß es nur in den Schatten zu finden ist.

Auf der einen Seite Prinz Xizor - der finstere Diener der dunklen Seite. Untergeordneter Lord der Verschwörung Black Sun. Derjenige, welcher beim geplanten Attentat auf Luke Skywalker die Fäden in der Hand hält. Doch Sie, der junge Söldner Dash Rendar, haben andere Pläne. Stoppen Sie Xizor. Beschützen Sie Luke. Und dies unter Einsatz von Waffe, Verstand und ungebrochenem Mut. Wird jemals wieder Licht aus den Schatten hervorstrahlen? Nun, das hängt nur von Ihrem Einsatz ab.









Willkommen, Captain...
Ich bin Leebo, Ihr Flug-
droide und Assistent.
Über Ihren Handgelenk-
Communicator werde ich
mit Ihnen in Verbin-
dung bleiben. Ich habe
Ihre Missionsanweisun-
gen in diesem Handbuch
in grüner Schrift nie-
dergeschrieben. Befol-
gen Sie meine Rat-
schläge, Captain.
Sie werden jede Hilfe
benötigen, die Sie krie-
gen können.





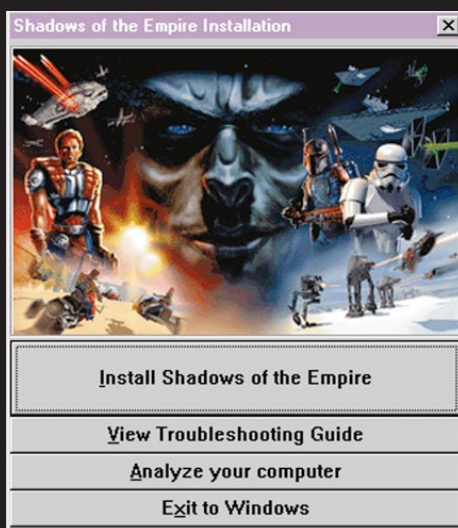


SPIELINSTALLATION

INSTALLATION DES SPIELS

Legen Sie die *Shadows of the Empire* CD in Ihr CD-ROM-Laufwerk ein. Das Installationsprogramm wird automatisch aufgerufen. Falls dies nicht der Fall sein sollte (AutoPlay ist deaktiviert), klicken Sie bitte auf das Symbol "Arbeitsplatz", dann auf das Symbol des CD-ROM-Laufwerks. Vom Installationsbildschirm aus können Sie folgendes wählen:

Install *Shadows of the Empire* - Klicken Sie hier und befolgen Sie die Installationsanweisungen. Wählen Sie nun entweder eine Standard (normale), Large (erweiterte) oder Complete (vollständige) Installation entsprechend Ihrem Wunsch, unter Angabe des Ziellaufwerks. Im Anschluß werden Sie aufgefordert, DirectX zu installieren. Falls Sie DirectX 5.0 noch nicht installiert haben oder falls Sie diesbezüglich nicht sicher sind, wählen Sie diese Option aus und klicken Sie auf OK, um DirectX zu installieren.



View Troubleshooting Guide - Klicken Sie hier, falls Sie Informationen und Hinweise zu bestimmten Hardware-Problemen lesen möchten.

Analyze Your Computer - Klicken Sie hier, um den System Checker, ein Systemdiagnoseprogramm, aufzurufen. Dieses wird ermitteln, inwieweit Ihr System geeignet ist, *Shadows of the Empire* ablaufen zu lassen.

Exit to Windows - Klicken Sie hier, um zur Arbeitsfläche von Windows zurückzukehren.

START DES SPIELS

Sobald das Spiel *Shadows of the Empire* installiert ist, wird der Launcher, also das Startprogramm aufgerufen. Dies wird immer dann der Fall sein, wenn Sie die CD-ROM *Shadow of the Empire* in Ihr CD-ROM-Laufwerk einlegen, oder wenn Sie das Symbol Arbeitsplatz und anschließend das Symbol des CD-ROM-Laufwerks doppelklicken oder aber das Spiel über das Start-Menü von Windows aufrufen. Vom Startprogramm aus können Sie folgende Optionen wählen:

Create a New Player - Sie müssen zuerst einen neuen Spieler erschaffen, bevor Sie *Shadows of the Empire* spielen können. Klicken Sie diese Schaltfläche an, geben Sie einen Spielernamen ein und wählen Sie einen Schwierigkeitsgrad. Das Spiel bietet als Vorgabe den Namen Dash Rendar und einen mittleren Schwierigkeitsgrad (Medium) an und speichert die Informationen anschließend auf Ihrer Festplatte.



Play Shadows of the Empire - Wenn Sie einen Spieler erschaffen haben, ruft ein Klick auf diese Schaltfläche den zuletzt gespeicherten Spielstand auf.

Load Player - Klicken Sie hier, um einen zuvor gespeicherten Spielstand zu laden.

Calibrate Joystick - Ein Klick auf diese Schaltfläche startet die Joystick-Kalibration von Windows. Achten Sie darauf, daß Ihr Joystick ordnungsgemäß angeschlossen ist, und folgen

Sie den Anweisungen auf dem Bildschirm, um Ihren Joystick zu kalibrieren und zu testen.

Troubleshooting - Wenn Sie hier klicken, wird ein Bildschirm geöffnet, von dem aus Sie folgende Auswahl haben: View Readme, für technische Hinweise, View Troubleshooting Guide, um Hinweise zur Fehlerbehebung zu erhalten, Install DirectX 5.0, um DirectX zu installieren und Analyse Ihres Computers.

Game Options - Hier können Sie die Video- und Audio-Optionen verändern und so Ihren individuellen Gegebenheiten anpassen. Weitere Hinweise entnehmen Sie bitte der Option View Readme.

Uninstall Shadows of the Empire - Durch einen Klick auf diese Schaltfläche wird das Spiel Shadows of the Empire von Ihrer Festplatte entfernt. Hinweis: Unter Umständen ist es notwendig, Ihren Rechner neu zu starten, um das Start-Menü zu aktualisieren.

Exit to Windows - Klicken Sie hier, um zur Arbeitsfläche von Windows zurückzukehren.

EINTRAGE IM START-MENÜ

Bei der Installation von Shadows of the Empire werden verschiedene Einträge im Start-Menü von Windows vorgenommen. Klicken Sie auf das Symbol Start, dann Programme, dann LucasArts, dann Shadows of the Empire, um die folgenden Optionen anzuzeigen:

Register Online - Durch einen Klick auf diesen Eintrag wird die Online-Registrierung von LucasArts aufgerufen.

Shadows of the Empire - Hiermit wird das Spiel gestartet.

Shadows of the Empire Readme - Hiermit können Sie die Readme Datei des Spiel aufrufen.

Uninstall Shadows of the Empire - Durch einen Klick auf diesen Eintrag können Sie das Spiel von Ihrer Festplatte entfernen.

Visit www.lucasarts.com - Ermöglicht Ihnen den Zugriff auf die LucasArts Webseite, falls Sie über einen Internetzugang und einen entsprechenden Browser verfügen.

MENÜ ZUR LEVELAUSWAHL

Nach der einleitenden Filmsequenz gelangen Sie

zum Bildschirm Level Selection, von dem aus Sie die einzelnen Level auswählen können. Spielen Sie den ersten Level, Battle of Hoth (Die Schlacht von Hoth). Sie müssen diesen ersten Level bestehen, um zu den nächsten Leveln zu gelangen. Sobald Sie einen Level erfolgreich bestanden haben, können Sie zum nächsten Level übergehen oder aber einen bisherigen Level erneut spielen.

Um sich die zehn Level des Spiels anzusehen, können Sie mit Cursortasten für Hoch und Runter, mit Ihrer Maus oder mit Ihrem Joystick blättern. Um vom Spiel aus den Bildschirm zur Levelauswahl aufzurufen, genügt ein Druck auf die ESC-Taste. Klicken Sie anschließend auf Exit im Optionsmenü.

Drücken Sie die Eingabetaste, um einen gewählten Level zu spielen. Um vom Bildschirm zur



Levelauswahl aus das Spiel zu beenden, wählen Sie die Option Return to the Desktop, und drücken Sie die ENTER-Taste.

OPTIONEN

Drücken Sie die ESC-Taste, um während des Spiels zu den Optionen zu gelangen. Es erscheint ein Optionsbildschirm, von dem aus Sie folgende Möglichkeiten haben:

Overlays - Diese Option schaltet die Einblendung von sogenannten Overlays ein und aus.



Seeker Camera - Diese Option schaltet die Videokamera in der Nase von Lenk-Raketen ein und aus, mit der Sie den Anflug dieser Waffen auf ein gewähltes Ziel bei Bedarf verfolgen können.

Controls - Klicken Sie hier, um die Konfiguration Ihrer Steuerung zu verändern. Vom Bildschirm Controls aus können Sie zwischen einer Vorgabe (Traditional) und einer benutzerdefinierten Einstellung (User Defined) wählen, mit welcher Sie die Steuerung ihren Wünschen entsprechend anpassen können. Im entsprechenden Bildschirm User Defined Controls heben Sie einfach das Element hervor, welches Sie verändern wollen, und drücken nun diejenige Taste, die Sie dieser Funktion zuordnen möchten. Drücken Sie auf die Tasten ESC, ENTER oder klicken Sie auf die Schaltfläche User Defined, um zum Optionsbildschirm zurückzukehren.

Exit Game - Beendet das Spiel.

Resume - Setzt das Spiel fort.

Exit Level - Ruft den Bildschirm zur Levelauswahl auf.



STEUERUNG

Dies ist die "traditionelle" Steuerung, welche als Vorgabe angeboten wird. Shadows of the Empire verfügt über eine andere Konfiguration mit dem Namen Standard und eine benutzerdefinierte namens User Defined, mit welcher der Spieler sich die Steuerung individuell anpassen kann.

ALLGEMEINE STEUERUNG

Esc - Zugang zu Spieloptionen (Exit Level, Control Overlay Displays, Select Cam, Volume Control)

Return oder **F1** oder **Esc** - hält das Spiel an

Alt + **Q** - Beendet das Spiel

F10 - Schaltet Seeker-Kamera ein/aus

F11 - Schaltet Overlay-Informationen ein/aus

I **J** **K** **L** - Wählt

Beobachtungsperspektive (POV)

Tab - Wechselt durch verschiedene POVs

STEUERUNG 1: FLIEGEN

Gilt für Skyhook und Hoth

↑ Nase herunter **↓** Nase hoch

← Links **→** Rechts

A Bremse links (nur Hoth)

D Bremse rechts (nur Hoth)

A und **D** Bremsen (Skyhook)

Q Rollen

W Schub

Strg Laser abfeuern

Leertaste Harpune/Rakete

STEUERUNG 2: LAUFEN

Gilt für Echo Basis, Ord Mantell, Kanalisation der Imperialen Stadt und Xizors Palast

W Vorwärts **S** Rückwärts

A Seitlich Links **D** Seitlich Rechts

Ctrl Feuern **X** Springen/Schub

V Zielen/Schauen

Leertaste Aktivieren **C** Ducken

E Waffe wechseln

Q Schaltet Jetpack ein/aus (falls vorhanden), Taste **X** für Schub benutzen

STEUERUNG 3: TURMSCHÜTZE

Gilt für Skyhook und Asteroidenjagd

- Nase herunter Nase hoch
- Nach links drehen Nach rechts drehen
- Ziel tiefer Ziel höher
- oder Rakete abschießen
- Feuern

STEUERUNG 4: SWOOP

Gilt für Mos Eisley und Beggar's Canyon

- Nase herunter Nase hoch
- Links Rechts
- Drosseln Bremsen/Gegenschub
- Tritt nach Links Tritt nach Rechts

STEUERUNG 1: FLIEGEN

(Hoth/Skyhook)

- Knopf 1: Feuern
- Knopf 2: Beschleunigen
- Knopf 3: Harpune/Rakete
- Knopf 4: Abbremsen

STEUERUNG 2: LAUFEN

(Echo Basis, Raumhafen Gall, Frachter Suprosa, Xizors Palast)

- Knopf 1: Feuern
- Knopf 2: Springen

STEUERUNG 3: TURMSCHÜTZE

(Asteroidenjagd, Xizors Armada)

- Knopf 1: Feuern
- Knopf 2: Rakete

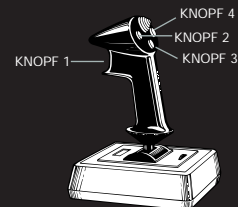
STEUERUNG 4: SWOOP

(Ord Mantell)

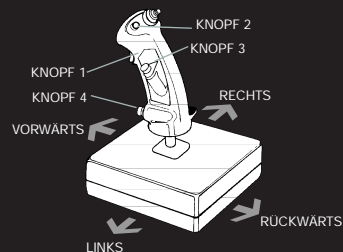
- Knopf 1: Bremsen
- Knopf 2: Drosseln

Shadows of the Empire unterstützt den Microsoft Force Feedback Joystick und andere Joysticks, welche von Microsofts Direct Input unterstützt werden. Weitere Informationen zu Joysticks können Sie dem Hilfstext Readme entnehmen.

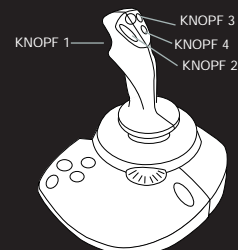
CH FLIGHTSTICK PRO



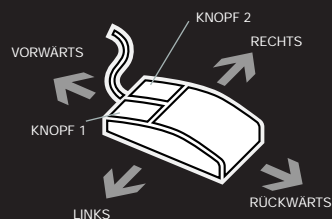
THRUSTMASTER FCS



MICROSOFT SIDEWINDER FORCE FEEDBACK



MAUS



BEOBSACHTUNGSPERSPEKTIVE (POV)

Beim POV handelt es sich um die Beobachtungsperspektive des Spielers oder einer Kamera während des Spiels. Durch Wechsel des POVs können Sie Ihre Perspektive anpassen. In einem Level, welches sich am Boden abspielt, können Sie durch Druck auf die TAB-Taste oder mittels der Tasten I, J, K und L zwischen vier verschiedenen Perspektiven wählen. In einem Flug-Level können Sie zwischen Cockpit und Außenansicht wechseln, oder durch Drücken der TAB-Taste eine stationäre Kamera (Drop Camera) aktivieren. Das Spiel beginnt aus der Perspektive eines Beobachters (Third Person). Drücken Sie die TAB-Taste, um die Ich-Perspektive (First Person) zu wählen, oder drücken Sie erneut auf TAB, um die Szene aus der Sicht einer externen Kamera zu betrachten.

First Person - Darstellung aus der Sicht Dash Rendars.

Third Person - Eine Kamera folgt Dash unmittelbar.

Overhead - Diese Überkopf-Perspektive eignet sich besonders für präzises Springen.

Drop Camera - Der Kamera-Winkel verändert sich abhängig von Dashes Position. In diesem Modus ist es schwieriger, Dash zu steuern.

POV-Tasten, mit denen die Beobachtungsperspektive verändert werden kann.

First Person



Third Person



WAFFEN


Blaster - Dash geht ohne diese Waffe nirgendwo hin. Der Blaster fügt zwar nur geringen Schaden zu, doch er lädt selbstständig nach.




Flame - Diese feurige Waffe leistet bei den meisten Gegnern gute Dienste, jedoch nur in unmittelbarer Nähe.


Puls-Kanone - Feuert einen ebenso kräftigen wie verheerenden Schuß ab, leider nicht sonderlich präzise.




 - Wechselt unter den verschiedenen POVs.

 - Bewegt die Kamera vorwärts.

 - Bewegt Kamera nach hinten.

 - Aktiviert die Überkopf-Perspektive (Overhead POV).

 - Setzt eine Kamera für externe Beobachtung ab (External View).

Drop Camera



Overhead



1.5



Seeker - Ein hitzesuchendes Geschöß, welches einen beachtlichen Schaden ausrichten kann, leider nur mit begrenzter Reichweite.

HINWEIS: Sämtliche Hauptgegner sind mit einem starken Magnetfeld ausgerüstet, welches das Peilsystem dieser Geschosse außer Kraft setzt.



Disruptor - Die leistungsstärkste Waffe, die zu bekommen ist. Eine Detonation dieser Waffe beseitigt alle Gegner in einem gewissen Umkreis. Sie sollte allerdings nicht in engen Räumen eingesetzt werden.



Stunner - Läßt alle humanoiden Formen auf Ihrem Weg erstarren.

POWER-UPS - EXTRAS UND BONI



Lebens-Bonus



Risikopunkt - Sammeln Sie Risikopunkte ein, um weitere Leben sowie um andere, geheime Boni zu erhalten.

BONUS LEBEN		
Schwierigkeitsgrad	Hälfte der Gesamtzahl	Gesamtzahl
Easy (Leicht)	2	3
Medium (Mittel)	2	3
Hard (Schwer)	1	2
Jedi	1	2



Gesundheitsbonus, klein
- verbessert Gesundheitszustand

1b

Gesundheitsbonus, groß
- verbessert Gesundheitszustand erheblich



Gesundheitsbonus, vollständig - stellt Gesundheit wieder vollständig her (100%)



Unbesiegbar - macht Dash für eine begrenzte Zeit unbesiegbar



Jetpack/Raketenantrieb - ermöglicht Dash das Fliegen

FLUG- UND FAHRZEUGE

Snowspeeder - Modifizierte T-47 Flugmaschinen, die sehr klein und leicht zu manövrieren sind. Sie sind mit zwei nach vorne gerichteten Geschößläufen ausgestattet sowie mit einem Harpunenwerfer an der Rückseite.



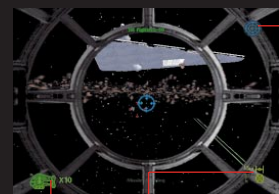
Swoop - Ein Swoop ist nicht viel mehr als ein kräftiger Antrieb mit einem Sitz. Sie wurden für hohe Geschwindigkeiten gebaut und sind schwer zu steuern. Dies ist das bevorzugte Transportmittel für Mos Eisleys rasantere Aufgaben.



Outrider - Dashes wertvollstes Gerät, der Outrider, ist eigentlich ein modifizierter correllianischer Frachter. Er ist mit zwei ausgesprochen kräftigen Doppel-Laser-Kanonen und zwei Raketenwerfern ausgestattet. Dash prahlt häufig damit, daß der Outrider jederzeit den Millennium Falcon hinter sich zurücklassen kann. Falls er Luke und Leia dabei helfen kann, Han aus den Fängen von Jabba The Hutt zu befreien, könnte er dies eventuell unter Beweis stellen.



Schild Ziellanzeige Radar



Schild Ziellanzeige Radar

DIE LEVEL DES SPIELS





TEIL I:

BATTLE OF HOTH

Die Schlacht von Hoth

Dies ist eine krisengeschüttelte Zeit. Imperiale Einheiten durchkämmen die Galaxis auf der Suche nach Basen der Rebellen, bis sie schließlich einen ihrer Außenposten auf der fernen Eiswelt von Hoth entdecken.

Darth Vader, besessen von der Idee, Luke Skywalker zu finden, schickt seine Truppen aus, um die Rebellen in Gefechte zu verwickeln. Während die gefürchtete Imperiale Flotte sich nähert, dringt ein einsamer Frachter in das System von Hoth ein.

BATTLE OF HOTH - DIE SCHLACHT VON HOTH

Steuerung 1: Fliegen

Weitere Hinweise entnehmen Sie bitte dem Abschnitt Steuerung.

"Sir, wir sind auf Hoth angekommen und unsere Versorgungsrationen werden entladen. Imperiale Sternenerstörer sind in die Umlaufbahn eingetreten und platzieren bevorstehenden Landangriff. Die Allianz ruft alle geeigneten Piloten zusammen. Ich empfehle Ihnen zwar dringend, sich erst einmal dort herauszuhalten, aber da Sie darauf bestehen, hat Commander Skywalker Ihnen eine Position in der Rogue Squadron reserviert. Sie werden mit einem Snowspeeder gegen einige der schwersten landgestützten Waffen

des Imperiums anfliegen. Ihr Auftrag besteht darin, die Scout-Droiden, AT-ATs und AT-STs aufzuhalten, damit der Allianz genügend Zeit für eine Evakuierung bleibt. Schalten Sie so viele aus wie möglich. Seien Sie darauf vorbereitet, daß die Imperiale Angriffsformation stärker wird, denn mit der Zeit landen mehr und mehr von ihnen."



„Einsatz der Harpune“




TIP: Ein von Commander Skywalker perfektioniertes Manöver - nahes Anfliegen der AT-AT, vielleicht sogar durch ihre Beine (ich kann dies allerdings nicht wirklich empfehlen), wird Ihnen die Möglichkeit geben, die Harpune des Snowspeeders dazu einzusetzen, die Beine des AT-ATs mit einem Zugseil zu umwickeln und so außer Gefecht zu setzen. Ihr Flügelmann gibt Ihnen ein Zeichen, wenn der richtige Zeitpunkt gekommen ist. Drücken Sie den Abschlußknopf und umkreisen Sie die Beine des AT-ATs aus geringem Abstand. Setzen Sie die Bremsen sein, um die Kurven hinzukriegen. Abhängig von Ihrem Snowspeeder (Schwierigkeitsgrad Medium oder Hard) kann Ihre Ausstattung mit Harpunen begrenzt sein (sechs für Medium, drei für Hard). Setzen Sie diese deshalb sparsam sein.

ESCAPE FROM ECHO BASE - FLUCHT VON DER ECHO BASIS

Steuerung 2: Laufen

Weitere Hinweise entnehmen Sie bitte dem Abschnitt Steuerung.

"Die Evakuierung ist erfolgreich verlaufen. Die Basis ist wie leer-gefeht. Allerdings haben die Imperialen Truppen den Generator des Energieschildes zerstört, wodurch wir und der Outrider im Innern der Basis gefangen sind. Finden Sie die Notenergieversorgung und aktivieren Sie diese. Finden Sie dann den Outrider, und ich werde uns von hier wegbringen. Beeilen Sie sich! Sturmtruppen befinden sich überall!"

 **TIP:** Wampas werden hier gefangengehalten. Wenn sie befreit werden, kommen Sie vielleicht an Waffen, doch dann müssen Sie auch mit den Wampas fertigwerden, und diese sind nicht gerade freundlich.



„Wampas sind hier eingesperrt“



Gegner: Imperialer AT-ST - Der AT-ST (All Terrain Scout Transport) ist ein bewaffneter und bemannter Transportroboter, der in der Lage ist, großen Schaden anzurichten. Zielen Sie auf dem Kopf und geraten Sie nicht zwischen die Beine.

ASTEROID CHASE - ASTEROIDENJAGD

Steuerung 3: Turmschütze

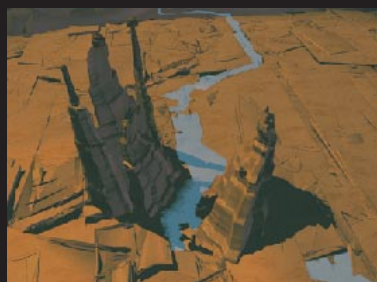
Weitere Hinweise entnehmen Sie bitte dem Abschnitt Steuerung.

"Sir, wir konnten in einem Stück von Hoth entkommen, aber ich weiß nicht wie wir an diesem Sternenzerstörer vorbeikommen sollen. Und

was noch schlimmer ist, direkt dahinter befindet sich ein Asteroidengürtel! Ich übernehme die Steuerung, Sie das Feuer. Wehren Sie diese TIE Fighter und TIE Bomber ab. Achja, können Sie nach Möglichkeit einige dieser Asteroiden verschwinden lassen?"



TIP: Schießen Sie die roten Asteroiden ab, um Risikopunkte zu sammeln.



TEIL II:

IN SEARCH OF BOBA FETT - AUF DER SUCHE NACH BOBA FETT

19

Ein rivalisierender Beutejäger hat Boba Fett zum Untertauchen gezwungen, noch bevor er seine Trophäe - den in Karbonit eingefrorenen Han Solo - beim üblen Jabba The Hutt abliefern konnte.

Während Luke Skywalker und der gerissene Söldner Dash Rendar nach Boba Fett suchen, erscheint eine weitere finstere Gestalt aus der Unterwelt.

Diese ebenso gewiefte wie rücksichtslose Person ist der Kopf des mächtigen Syndikats Black Sun und beabsichtigt, den jungen Skywalker auszuschalten und Lord Vader als rechte Hand des Imperators zu ersetzen...

ORD MANTELL JUNKYARD - DIE DEPONIE ORD MANTELL

Steuerung 2: Laufen

Weitere Hinweise entnehmen Sie bitte dem Abschnitt Steuerung.

"Meine Scanner zeigen an, daß IG-BB auf dieser Deponie von Ord Mantell nach Ersatzteilen für sein Raumschiff sucht, welches durch einen Kampf mit Boba Fett beschä-

digst wurde. Durch die Magnetfelder des Zuges und der Abfälle kann ich nicht weiter vordringen. Sie werden den Zug hinein nehmen müssen. Er führt zu einem riesigen Schrottplatz, an dem ich IG-88 geortet habe. Also fahren Sie mit dem Zug. Sie werden von Wagon zu Wagon springen müssen, um das Ende zu erreichen. Vorsicht in den Kurven! Finden Sie IG-88 und Sie werden Boba Fett finden."

ACHTUNG: Die starken Magnetfelder in den Maschinen des Zuges schalten alle Waffen aus, bis auf Dashes Blaster.



Gegner: IG-88 - Einer der gefürchtetsten Beutejäger der Galaxis. IG-88 hat ein einziges Ziel: Han Solo festzunehmen. Jeder, der ihn daran hindert, macht sich zu seinem Gegner. Bleiben Sie in Bewegung und treffen Sie ihn mit allem, was Ihnen zur Verfügung steht.

GALL SPACEPORT - RAUMHAFEN GALL

Steuerung 2: Laufen

Weitere Hinweise entnehmen Sie bitte dem Abschnitt Steuerung.

"Das war gute Arbeit beim Verhör von IG-88, Sir! Einem gemeingefährlichen Droiden Informationen zu entlocken ist nicht immer einfach. Wir wissen nun, wo sich Boba Fett aufhält. Die Mondbasis Gall ist übersät mit imperialer Aktivität. Ich werde Sie so nahe wie möglich absetzen, aber den Rest des Weges müssen Sie zu Fuß schaffen. Kämpfen Sie sich durch Smuggler's Gorge bis zur Imperialen Basis vor. Spüren Sie dort Boba Fett auf. Er hält Solo auf seinem Schiff, Slave 1 in Gewahrsam. Auf der Basis sollten sich ein paar "Jetpack" Raketenantriebe befinden. Benutzen Sie einen solchen, um Fett und sein Schiff schließlich auszuschalten!"



Gegner: Boba Fett - Ein Überlebender der Klon-Kriege. Seine aktuelle Beschäftigung besteht darin, Flüchtlinge gegen Geld einzufangen, und das Imperium hat gewiß

schon eine Menge Beute gemacht. Bewegen Sie sich schnell und treffen Sie ihn, wenn er nicht auf Sie feuert. Benutzen Sie das Jetpack, um ihm auszuweichen.



Gegner: Slave 1 - Boba Fetts Raumschiff. Schalten Sie es aus.

Jetpack - Wenn Sie das Jetpack einsetzen, erscheint ein Symbol in der oberen rechten Ecke, welches von 100% ausgehend herunterzählt. Die Betriebszeit des Jetpacks ist begrenzt, doch es lädt sich wieder auf, wenn Sie landen und es ausschalten. Achten Sie auf den Zählerstand und landen Sie bevor Sie die Gravitation von Gall auf schmerzhaft Art und Weise zu spüren bekommen. Die Taste Q schaltet Ihr Jetpack ein und aus. Mit dem Knopf für Springen oder der Taste X können Sie Gas geben und durch die Luft fliegen.



„Ansicht: Flug mit dem Jetpack“



TEIL III:

HUNTING THE ASSASINS - JAGD AUF DIE ATTENTÄTER

Die Rebellen konnten Boba Fett ausspüren, doch mit Hilfe einer Imperialen Eskorte konnte der Beutejäger von Gall entkommen.

Über dem Planeten bringt ein Attentäter Luke beinahe ums Leben. Prinzessin Leia, die um seine Sicherheit besorgt ist, bittet Dash ihm nach Tatooine zu folgen. Dort, am verlassenen Aufenthaltsort von Obi-Wan Kenobi, verfeinert Luke seine Fertigkeiten als Jedi, während Dash darauf achtet, daß es in einer vertrauten Region von Mos Eisley keinen Ärger gibt...

MOS EISLEY AND BEGGAR'S CANYON - MOS EISLEY UND BEGGAR'S CANYON

Steuerung 3: Swoop

Weitere Hinweise entnehmen Sie bitte dem Abschnitt Steuerung.



"Das Leben von Commander Skywalker ist in Gefahr! Jabba the Hutt hat eine Bande Swoop Jockeys angeheuert, ihn aufzuspüren und auszuschalten. Sie müssen ihn an Kenobis Aufenthaltsort finden, bevor die Bande es schafft. Behalten Sie auf dem Instrument am oberen Bildschirmrand die Gegner und die Entfernung zum Ziel im Auge. Die grünen Punkte geben Ihre Position an, die roten die der Gegner. Benutzen Sie Ihr Fahrzeug, um die Mitglieder der Bande zu treten und zu rammen, jedoch achten Sie auch auf Ihre eigene Geschwindigkeit - die Schluchten des Canyons sind unnachgiebig. Beeilen Sie sich!"

IMPERIAL FREIGHTER SUPROSA - DER IMPERIALE FRACHTER SUPROSA

Steuerung 2: Laufen

Weitere Hinweise entnehmen Sie bitte dem Abschnitt Steuerung.

"Commander Skywalker hat die Position eines Frachters ausge-

macht, welcher Imperiale Pläne und Informationen mit sich führt. Luke beabsichtigt, diese Pläne zu stehlen, doch bei all dem Kopfgeld, das auf ihn ausgesetzt ist und da jeder Beutejäger der Galaxis ihm auf den Fersen ist, benötigt er unsere Hilfe. Gehen Sie an Bord des Frachters Suprosa und finden Sie den Supercomputer. Dieser hat die Imperialen Pläne für einen weiteren Todesstern gespeichert. Stehlen Sie diese und kehren Sie zur Outrider zurück."

Gegner: Last-Droid - Nicht gerade die intelligenteste Maschine, aber dieser Droide verfügt über recht kräftige Arme. Zielen Sie auf Kopf und Rumpf und meiden Sie die Arme.



TEIL IV:

LAIR OF THE DARK PRINCE - DAS REICH DES DUNKLEN PRINZEN

Prinzessin Leia hat sich mit dem geheimnisvollen Dunklen Prinzen Xizor getroffen. Als sie von seinem Plan, Luke umzubringen, erfährt, entführt er sie und hält sie gefangen, tief unter der Imperialen Stadt.

Xizor weiß allerdings nicht, daß sowohl Darth Vader als auch die Rebellen von seinem Verrat hörten und nun den Kampf mit ihm suchen. Mit der Absicht, Prinzessin Leia zu retten und Black Sun zu zerstören, dringen Luke und Dash tief in die Unterwelt der Imperialen Stadt ein...

SEWERS OF IMPERIAL CITY - DIE KANALISATION DER IMPERIALEN STADT

Steuerung 2: Laufen

Weitere Hinweise entnehmen Sie bitte dem Abschnitt Steuerung.

"Prinzessin Leia wurde überlistet und von Xizor entführt! Er hält sie in seinem Reich, tief unter der Imperialen Stadt gefangen. Kämpfen Sie sich durch die Kanalisation. Dies ist der beste Weg, unentdeckt in den Palast einzudringen, allerdings sind sie nicht unbewacht. Schalten Sie jeglichen Widerstand aus, und nehmen Sie sich vor den Dianogas in acht... gefährliche Bestien."

Gegner: Riesen-Dianoga - Dieses Ding ist ein echtes Monster, Captain. Treffen Sie ins Auge und weichen Sie den Tentakeln aus!



XIZOR'S PALACE - XIZOR'S PALAST

Steuerung 2: Laufen

Weitere Hinweise entnehmen Sie bitte dem Abschnitt Steuerung.

"Jetzt, da Sie in Xizors Palast sind, habe ich eine Möglichkeit gefunden, Xizors umkreisende Weltraumfestung Skyhook auszu-schalten. Dringen Sie bis zum Aufzug vor, der den Palast mit Skyhook verbindet. Nutzen Sie dann das Jetpack, um Sprengladungen auf den Steuerpulten anzubringen."

Gegner: Gladiator-Droid - Dies ist eine gewaltige Kampfmaschine mit guter Beweglichkeit und enormer Feuerkraft. Was immer Sie auch tun, halten Sie sich niemals zu lange an einem Ort auf.



SKYHOOK BATTLE: XIZOR'S ARMADA - KAMPF UM SKYHOOK: XIZOR'S ARMADA

Steuerung 3: Turmschütze

Weitere Hinweise entnehmen Sie bitte dem Abschnitt Steuerung.

"Sie haben die Verbindung zwischen dem Palast und der Skyhook-Station unterbrochen! Dies sollte es uns leichter machen, die Station endgültig zu zerstören. Bedienen Sie die Geschütztürme, während ich den Outrider zur Station steuere. Und wehren Sie sämtliche Star Vipers von Xizor ab."

SKYHOOK - SKYHOOK

Steuerung 1: Fliegen

Weitere Hinweise entnehmen Sie bitte dem Abschnitt Steuerung.

"Wenn Sie mit den Star Vipers fertig sind, kommen Sie hier hoch. Übernehmen Sie das Steuer und machen Sie die Station fertig. Wir müssen jede Verteidigung der Station ausschalten und dann in jeden Arm der Station fliegen, um den Reaktorkern zu vernichten."

ÜBERSICHT ÜBER DIE CHARAKTERE



Dash Rendar - Sie spielen Dash Rendar, Captain der Outrider, Schmuggler und Söldner. Sein guter Ruf geht ihm weit voraus, doch Tatsache ist, daß er hält, was er verspricht. Dash ist stets loyal gegenüber demjenigen, der am meisten zahlt, doch auch Bande mit alten Schmugglerkollegen bedeuten ihm viel.

Dunkler Prinz Xizor - Sohn eines Falleen Königs, Kopf des Xizor Transit-Systems und Anführer der kriminellen Organisation Black Sun. Sein Reichtum und Wohlstand haben ihn mächtig werden lassen und ihm das Vertrauen des Imperators Palpatine eingebracht. Da Darth Vader, der Dunkle Lord der Sith, für den Tod von mehr als 200000 Falleen verantwortlich ist, würde Xizor nichts lieber als den Untergang Darth Vaders sehen. Xizor weiß von Vaders Absicht, seinen Sohn Luke Skywalker für die dunkle Seite der Macht zu gewinnen, und versucht Darth Vader durch den Tod seines Sohns zu treffen. Sobald der junge Skywalker tot ist und der Einfluß Vaders beim Imperator schwindet, wäre der Weg für



Xizor frei, Vaders Platz an der Seite Palpatines einzunehmen.

Luke Skywalker - Ein junger Jedi-Lehrling, der für die Allianz von entscheidender Bedeutung ist. Sein Versprechen hat das Interesse des Imperators erregt, und ihn zum Ziel von Darth Vader und Xizor gemacht. Vader will Skywalker für die dunkle Seite der Macht gewinnen... Xizor will ihn töten.

Prinzessin Leia Organa - Leias entscheidende Rolle bei der Vernichtung des Todessterns hat ihr eine wichtige Position in der Geschichte der Allianz eingebracht. So hat ihr Einfluß die Pläne des Imperiums empfindlich gestört. Han Solo eingefroren in Karbonit zu sehen hat sie in ihrem Willen nur gestärkt. Sie ist zu allem entschlossen, um Han Solo aus den Fängen der Beutejäger zu befreien, die ihn gefangen halten.

Leebo (LE-B02D9) - Ein Flug-Droide, Dashes Copilot und guter Freund. Er liefert Ihnen während des Spiels wichtige Informationen. Hören Sie ihm gut zu. Falls Sie lieber ohne seine Ratschläge auskommen wollen, klicken Sie einfach auf die Maustaste oder den Feuerknopf Ihres Joysticks, und Sie können die Mission alleine durchstehen.

TIP: Beenden Sie das Spiel und sammeln Sie alle Risikopunkte, um Zugriff auf den Leebos Scanner zu erlangen. Er stellt Ihnen ein Überkopf-Überwachungssystem bereit, mit dem Sie die Umgebung nach Gegnern und Hindernissen abtasten können.

Guri - Xizors rechte Hand. Sie ist sein Stellvertreter, Bodyguard und primärer Co-Konspirator. Ein menschenähnlicher Klon-Droide, der im übrigen Xizors größte Kostbarkeit ist.

Gegner

Killer-Droide



Wampa



Zug-Wache



Imperiales Kommando

Schneetruppe



Coruscant Wache

Sturmtruppe



Gegner



TIE Fighter



TIE Bomber



IG Drone



Verhör-Droide



Dog Bot



Wach-Droide



Imperial Scout-Droide



Imperial AT-AT



Swoop Jockey



Seeker-Droide

Hauptgegner



Riesen-Dianoga



Imperialier-AT-ST



Slave 1



IG-88



Gladiator-Droide



Last-Droide



Boba Fett

TECHNISCHER KUNDENDIENST

Sollten Sie technische Probleme mit Shadows of the Empire haben (Installation, Sound oder ähnliches), wenden Sie sich bitte an unseren technischen Kundendienst.

Telefon: 0 21 31 - 96 51 10 (montags bis freitags 8.00 - 15.00 Uhr).

HOTLINE

Für Ihre Fragen zum Spielablauf steht unsere Hotline zur Verfügung: montags, mittwochs und freitags von 15.00 - 18.00 Uhr.

Telefon: 0 21 31 - 96 51 11. Bitte haben Sie etwas Geduld.

E-mail oder Modem

Wenn Sie im Besitz eines Modems sind, können Sie Ihre Anfrage auch an unsere Mailbox schicken. Die Nummer ist 0 21 31 - 96 52 22.

Sie können uns natürlich auch eine E-mail schicken. Unser Internet-Account lautet: support@thq.de

BESTELLSERVICE

Sie interessieren sich für weitere Spiele aus unserer Produktpalette oder möchten gerne einen Katalog bestellen? Wenden Sie sich direkt telefonisch an unseren Bestellservice. Sie erreichen unseren Bestellservice montags bis freitags von 8.00 bis 15.00 Uhr unter der Telefonnummer 0 2131 - 96 51 13.

CREDITS**PC VERSION**

Game Designer
Lead Artist and Animator
 Jon Knoles
Project Leader/Senior Programmierer
 Mark Haigh-Huntchinson
Production Manager
 Brett Tosti
Lead Programmer
 Gary Keith Brubaker
Technical Lead/Programmer
 Eric Johnston
Installer/Launcher
 Darren Johnson
Music Editor/Sound Quality Control
 Peter McConnell
 Clint Bajakian
Sound Designer
 Larry the O
Composers
 John Williams
 Joel McNeely
Manual
 Jason Yunker
 Mollie Boero
Manual Design
 Patty Hill
Quality Assurance Manager
 Mark Cartwright
Produkt Marketing Manager
 Barbara Gleason
Produkt Support Manager
 Dan Gosselt
Product Support Supervisor
 Dave Harris
Quality Assurance Supervisor
 Dan Connors
Lead Testers
 Randy Tudor
 Greg Land

Testers

Charlie Smith
 John Castillo
 Scott Douglas
 John Kathrein
 Leon Susen
 Paul Zabierek
 Jeff Sanders
 Tim Chen
Compatibility
 Chip Hinnenberg
 Jim Davison
 Lynn Selk
 Kevin Von Aspern
 Jason Lauborough
 Dan Mihoerck
Cutscene Artwork
 Jon Knoles
 Ron Lussier
 Bill Stoneham
 Mal Nguyen
 Arnaud Mayet
Additional Artwork
 Clint Young
Art Technicians
 Josef Richardson
 Chris Ross
Voice Talent
 Luke Skywalker:
 Bob Bergen
 Dash Rendar:
 John Cygan
 Leia Organa:
 Lisa Fuson
 Guri: Lisa Fuson
 Leebo: Tom Kane
 Xizor: Nick Tate
 IG-88: Nick Tate

Additional Artwork

Clint Young
Art Technicians
 Josef Richardson
 Chris Ross
Voice Talent
 Luke Skywalker:
 Bob Bergen
 Dash Rendar:
 John Cygan
 Leia Organa:
 Lisa Fuson
 Guri: Lisa Fuson
 Leebo: Tom Kane
 Xizor: Nick Tate
 IG-88: Nick Tate

CREDITS**ORIGINAL VERSION**

Game Designer
Lead Artist and Animator
 Jon Knoles
Project Leader/Senior Programmierer
 Mark Haigh-Huntchinson
Technical Lead/Programmer
 Eric Johnston

Installer/Launcher
 Darren Johnson

Programmer/Lycanthrope
 Mark Blattel

Aesthetic Technology/Robin's Dad
 Tom Harper

Level Designers
 Jim Current
 Matthew Tateishi
 Ingar Shu

3D Artists
 Paul Zinnes
 Andrew Holdun
 Garry M. Gaber

3D Animator
 Eric Ingerson
Texture Artist
 Chris Hockabout

3D/Background Artist
 Bill Stoneham

Storyboard Artist
 Paul Topolos

Music Editor/Sound Quality Control
 Peter McConnell

Sound Designers
 Larry the O
 Clint Bajakian

Composers
 John Williams
 Joel McNeely

Production Manager
 Brett Tosti

Quality Assurance Manager
 Mark Cartwright

Quality Assurance Supervisor
 Dan Connors

Lead Tester
 Darren Johnson

Testers
 Randy Tudor
 Ryan Kaufman
 Jason Yunker
 Reed Darleth
 Albert Chen
 Greg Land
 Dana Fong
 Diane Dybalski

Scott Douglas
 Dan Pettit
 John Drake
 Tim Longo
 Geoff Jones
 Leyton Chew
 Jim Davison
 Trey Turner
 Erik Ellestad

Special Thanks

Lucasfilm Licensing

Very Special Thanks

George Lucas

CREDITS**THQ DEUTSCHLAND**

Projektleitung
 Thorsten Neumann

Deutsches Handbuch
 Bernd Kurtz
 Susanne Dieck
 Markus Ludolf

Lektorat
 Annette Janke

Layout
 Heiko Höpfner

Druck
 Lippert Druck & Verlag

Litho
 Zero

MUSIC CREDITS

"The Empire Strikes Back / The Imperial Probe"

"Luke's First Crash"

"Standing By"

"The Departure of Boba Fett"

(John Williams)

©1996 WARNER-TAMERLANE PUBLISHING CORPORATION AND

BANTHA MUSIC. All rights admini-

stered by WARNER-TAMERLANE

PUBLISHING CORP. All Rights

Reserved. Used By Permission.

"Beggars' Canyon Chase"

"Xizor's Theme"

"Into the Sewers"

"The Destruction of Xizor's Palace"

(Joel McNeely)

©1996 TUSKEN MUSIC

All rights administered by WAR-

NER/CHAPPELL MUSIC, INC.

All Rights Reserved. Used By

Permission.

"Hyperspace"

"The Battle in the Snow"

"The Asteroid Field"

(John Williams)

©1980 WARNER-TAMERLANE

PUBLISHING CORPORATION AND

BANTHA MUSIC. All rights admini-

stered by WARNER-TAMERLANE

PUBLISHING CORP. All Rights

Reserved. Used By Permission.