

# TRAKTOR RACER

... mach dich  
vom Acker!



Art.-Nr. 5417

# ANLEITUNG

# Traktor Racer

## Inhaltsverzeichnis

Installation .....	3
Programmstart .....	3
De-Installation .....	3
Spieleinführung .....	4
Hauptmenü .....	5
Die Fahrzeugauswahl .....	6
Die Fahrzeugsteuerung .....	9
Die Streckenauswahl .....	10
Rennstrecken .....	10
Spielanzeigen im Spielfeld .....	13
Gegenstände auf der Strecke .....	14
Der Wettbewerbsmodus .....	15
Der Mehrspielermodus .....	16
Einstellungsmenü .....	19

### Wichtiger Hinweis:

Bei eventuell auftretenden Problemen mit den Programmen wenden Sie sich bitte telefonisch an unsere **Service-Hotline:**  
**Tel.: (+0049) 08387/9222-21 (ca. 0,14 Euro pro Einheit**  
aus dem Festnetz der Deutschen Telekom)

**Dienstag und Freitag von 15.00 – 17.00 Uhr**  
oder schriftlich/per Fax an:

**media** Verlagsgesellschaft mbH,  
Moosweg 17–19, D-88175 Scheidegg,  
Fax: (+0049) 08387/9222-30

Alle Teile der Dokumentation, der Daten sowie der Software unterliegen dem Urheberrecht. Alle Rechte der einzelnen Rechteinhaber sind geschützt. Jegliche Vervielfältigung oder Verbreitung, ganz oder teilweise, ist verboten. Kein Teil der Dokumentation oder Software darf kopiert, phototechnisch übertragen, reproduziert, übersetzt oder auf einem anderen elektronischen Medium gespeichert oder in maschinell lesbare Form gebracht werden. Hierzu ist in jedem Fall die vorherige schriftliche Zustimmung der media Verlagsgesellschaft mbH einzuholen. Alle Daten und Angaben im Programm und in der Anleitung wurden überprüft und umfangreich getestet. Trotz großer technischer Sorgfalt und Überprüfung kann jedoch weder eine Garantie für absolute Fehlerfreiheit noch für inhaltliche Richtigkeit gegeben werden. Für technische Fehler und inhaltlich fehlerhafte Angaben sowie deren Folgen wird keine Haftung übernommen. Etwaige Ersatzansprüche, gleich welcher Art, sind daher ausgeschlossen. Für Hinweise auf Fehler und für Verbesserungsvorschläge sind wir dankbar. Der Käufer dieses Produkts erwirbt eine Einzellizenz für einen Arbeitsplatz. Das Spiel ist eine lizenzierte, originale deutsche Vollversion inkl. Anleitung auf der CD-ROM. Alle Rechte liegen bei den jeweiligen Autoren bzw. Rechteinhabern. Alle Rechte vorbehalten.



**Copyright:** Gesamt-Copyright: media Verlagsgesellschaft mbH.

**Hinweise:** Für eventuelle Schäden, Datenverluste etc. durch die Handhabung der CD-ROM kann keine Haftung übernommen werden. Microsoft® Windows 98/ME/XP/2000 sowie deren Logos sind eingetragene Warenzeichen von Microsoft.

## Traktor Racer

### Installation

Legen Sie die CD-ROM in Ihr CD-ROM/DVD-Laufwerk ein. Das Installationsprogramm sollte nun automatisch starten. Falls dies nicht der Fall ist, öffnen Sie bitte den Arbeitsplatz und klicken Sie dort doppelt auf das CD-ROM/DVD-Laufwerk, in das Sie den Datenträger eingelegt haben.

**Starten Sie das Programm „setup.exe“ per Doppelklick auf folgendes Symbol:**



Sie werden jetzt vom Installations-Assistenten begrüßt.



Wählen Sie im Auswahlmü eine der aufgeführten Sprachen aus und folgen Sie weiter den Anweisungen des Installationsprogramms.

Mit der Taste **„Weiter“** können Sie die Installation fortführen, über die Taste **„Abbrechen“** können Sie die Installation vorzeitig abbrechen.

Nachdem Sie das Programm vollständig installiert haben, können Sie es starten.

### Programmstart

Klicken Sie auf das Programmsymbol, das sich auf Ihrem Desktop befindet, um das Spiel zu starten.



Alternativ können Sie auch das Programmsymbol auswählen, welches Sie nach der Installation unter **„Start/Programme/Traktor Racer“** finden.

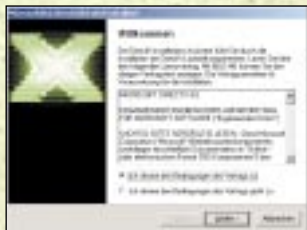
### De-Installation

Wählen Sie den Menüeintrag **„Uninstall Traktor Racer“** aus dem Programmverzeichnis aus, den Sie nach der Installation unter **„Start/Programme/Traktor Racer“** finden.



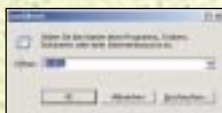


## DirectX 9 Installation und Überprüfung



Voraussetzung für den reibungslosen Betrieb des Spiels ist DirectX ab Version 9c oder eine aktuellere Version.

Auf der CD-ROM befindet sich das aktuelle DirectX-Setup, das Sie ausführen sollten, um DirectX 9c zu installieren, wenn Sie noch kein DirectX oder eine ältere Version installiert haben.



Um zu überprüfen, ob Sie bereits eine aktuelle Version von DirectX installiert haben, rufen Sie bitte die Funktion „Ausführen“ über die Schaltfläche „Start“ auf, die sich in der Taskleiste Ihres MS Windows Betriebssystems befindet und geben Sie anschließend in die Ausführungszeile „dxdiag“ ein.

Nach kurzer Zeit wird das DirectX-Diagnoseprogramm aufgerufen.



Hier können Sie die DirectX-Version überprüfen.

## Spieleinführung

Jagen Sie mit Ihrem Mähdrescher über die Landstraße oder mit einem Traktor über verschneite Landschaften und lassen Sie Ihren Mitstreitern keine Chance.

Testen Sie Ihre Fähigkeiten im Trainingsmodus, oder fahren Sie Rennen gegen den PC, um nacheinander alle Strecken frei zu schalten.

Fahren Sie Rennen mit bis zu vier Spielern im lokalen Netzwerk und nutzen Sie auf der Fahrbahn platzierte Gegenstände, um Ihre Gegner vom Feld zu räumen.

## Sprachauswahl



## Traktor Racer

---

Wählen Sie nach dem Programmstart die Sprache aus, in der Sie das Spiel spielen möchten.

Ihnen stehen die Sprachen Deutsch, Englisch, Französisch, Italienisch, Spanisch und Russisch zur Auswahl.

Nachdem Sie die Sprache ausgewählt haben, gelangen Sie in das Hauptmenü des Spiels.

### Hauptmenü

---



Über das Hauptmenü können Sie alle wichtigen Spielbereiche und Funktionen erreichen.

### Training



Im Trainingsmodus können Sie zwischen „**Zeitrennen**“ und „**Übungsrennen**“ wählen, wenn Sie die Schaltfläche „**Training**“ im „**Hauptmenü**“ anklicken.

Im Trainingsmodus können Sie die bereits freigespielten Rennstrecken mit den Fahrzeugen Ihrer Wahl testen, um dadurch im Wettbewerbsmodus oder im Mehrspielermodus Vorteile zu erzielen.

### Zeitrennen

Im Zeitrennen können Sie die von Ihnen bereits frei gespielten Strecken einzeln auf Zeit abfahren, um neue Bestzeiten zu erzielen. Sie fahren diese Testrennen alleine, das heißt ohne gegnerische Fahrzeuge, die vom Computergegner gesteuert werden.

### Übungsrennen

Ihre Übungsrennen können Sie auf bereits freigespielten Strecken, einzeln, oder gegen andere Fahrzeuge des Computergegners fahren. Ihre Fahrergebnisse können Sie in den jeweiligen Ranglisten der einzelnen Strecken eintragen lassen und Ihre Fahrleistungen so immer wieder überprüfen und verbessern.

### Wettbewerb

Über den Menüpunkt „**Wettbewerb**“ gelangen Sie direkt in die Fahrzeugauswahl, um anschließend eine Reihe an Rennen gegen den Computer fahren zu können.

## Traktor Racer

---

### Mehrspieler

Wenn Sie mehrere Computer über ein lokales Netzwerk miteinander verbunden haben, können Sie im Mehrspielermodus mit bis zu vier Spielern auf allen Strecken des Spiels gegen einander antreten.

### Rangliste

In der Rangliste können Sie Spielergebnisse aus Ihren Trainingsfahrten und den Wettbewerben einsehen.

### Einstellungen

Über die Schaltfläche „**Einstellungen**“ erreichen Sie das Einstellungs-menü, indem Sie die Bildschirmauflösung, die Qualität der Texturen, die Detailauflösung der Strecken, sowie Lautstärkeeinstellungen der Musik- und Sound-Effekt-Wiedergabe anpassen können.

### Credits

Wenn Sie Informationen zum Produzenten und den Entwicklern des Spiels erhalten möchten, können Sie diesen Menüpunkt auswählen.

### Spiel beenden

Um das Spiel zu beenden, klicken Sie bitte auf den runden Schalter, der sich im rechten unteren Bildbereich des Hauptmenüs befindet.

### Die Fahrzeugauswahl

---

Vor dem Beginn eines Trainings oder einer Wettbewerbsfahrt können Sie

Ihr bevorzugtes Fahrzeug aus der Fahrzeugliste auswählen und konfigurieren.



Klicken Sie auf die Pfeil-Buttons oberhalb des Fensters, in dem die Fahrzeuge abgebildet werden, um die Fahrzeuge durchzuschalten.

Unterhalb der Fahrzeuganzeige können Sie die Farbe des gerade ausgewählten Fahrzeuges wechseln, indem Sie auf den rechten oder linken Pfeil-Button klicken.

Bestätigen Sie die Auswahl Ihres Fahrzeuges, indem Sie die Schaltfläche „**Auswählen**“ anklicken. Sie gelangen jetzt in die Streckenauswahl (Training) oder direkt zur Streckenansicht (Wettbewerb).

### Die Fahrzeuge

---

Alle Fahrzeuge, die Sie im Spiel auswählen können, haben unterschiedliche Fahreigenschaften und sind jeweils für unterschiedliche Strecken besonders gut geeignet.



## Traktor Racer

---



**Typ:** **Traktor 4GW**

**Motor:**

SFA MS 01-02  
Diesel/zwei Turbolader  
1200 PS  
7,5 l Hubraum

**Getriebe:**

5/1 Gänge  
Schaltgetriebe  
Hinterradantrieb

**Maße:**

Länge: 3800 mm  
Breite: 1990 mm  
Höhe: 2420 mm

**Eigengewicht:**

1200 kg

**Beschleunigung:**

0 auf 100km/h in 8,9 s

**Höchstgeschwindigkeit:**

120 km/h

**Bevorzugte Rennstrecke:**

Eis



**Typ:** **Traktor Mk6.0**

**Motor:**

K EVK0304  
Alkohol/ein Turbolader  
800 PS  
5,9 l Hubraum

**Getriebe:**

5/1 Gänge  
Schaltgetriebe  
Hinterradantrieb

**Maße:**

Länge: 3900 mm  
Breite: 2010 mm  
Höhe: 2600 mm

**Eigengewicht:**

930 kg

**Beschleunigung:**

0 auf 100km/h in 7,8 s

**Höchstgeschwindigkeit:**

118 km/h

**Bevorzugte Rennstrecke:**

Sumpf

## Traktor Racer

---



**Typ:** Mähdrescher

**Motor:**

CH 2002 GK  
Diesel/Turbolader  
930 PS  
8,1 l Hubraum

**Getriebe:**

5/1 Gänge  
Schaltgetriebe  
Vorderradantrieb

**Maße:**

Länge: 8200 mm  
Breite: 2900 mm  
Höhe: 3300 mm

**Eigengewicht:**

4900 kg

**Beschleunigung:**

0 auf 100km/h in 10,4 s

**Höchstgeschwindigkeit:**

122 km/h

**Bevorzugte Rennstrecke:**

Wald



**Typ:** Transporter

**Motor:**

MZ UC6.22  
Eine Turbine  
2000 PS  
8,4 l Hubraum

**Getriebe:**

5/1 Gänge  
Schaltgetriebe  
Vorderradantrieb

**Maße:**

Länge: 5370 mm  
Breite: 2360 mm  
Höhe: 2210 mm

**Eigengewicht:**

2800 kg

**Beschleunigung:**

0 auf 100km/h in 11,0 s

**Höchstgeschwindigkeit:**

126 km/h

**Bevorzugte Rennstrecke:**

Küstenstraße



# Traktor Racer

## Die Fahrzeugsteuerung



**Typ:** Tankwagen

**Motor:**

DK TP9698 Turbo  
Alkohol/Turbolader  
1135 PS  
6,3 l Hubraum

**Getriebe:**

5/1 Gänge  
Schaltgetriebe  
Vorderradantrieb

**Maße:**

Länge: 5200 mm  
Breite: 2290 mm  
Höhe: 2340 mm

**Eigengewicht:**

3500 kg

**Beschleunigung:**

0 auf 100km/h in 12,3 s

**Höchstgeschwindigkeit:**

128 km/h

**Bevorzugte Rennstrecke:**

Landstraße

Alle Fahrzeuge lassen sich über folgende Tasten steuern:

<b>W</b>	<b>Vorwärts</b>
<b>S</b>	<b>Rückwärts</b>
<b>A</b>	<b>Lenkung Links</b>
<b>D</b>	<b>Lenkung Rechts</b>
<b>SPACE</b>	<b>Handbremse</b>
<b>H</b>	<b>Hupe</b>

Um das Fahrzeug zu beschleunigen, halten Sie die „**W**“-Taste oder „**Pfeil Oben**“-Taste gedrückt. Wenn Sie die Taste loslassen, verliert Ihr Fahrzeug an Geschwindigkeit. Halten Sie die „**S**“-Taste oder die „**Pfeil-Unten**“-Taste gedrückt, wird Ihr Fahrzeug abgebremst. Kombinieren Sie die Tasten mit den Lenkungstasten, um Ihr Fahrzeug zu wenden. Die Handbremse können Sie einsetzen, um mit dem Fahrzeug um Kurven zu rutschen.

Sie können das Fahrzeug auch über die Pfeiltasten steuern:

<b>Pfeil Oben</b>	<b>Vorwärts</b>
<b>Pfeil Unten</b>	<b>Rückwärts</b>
<b>Pfeil Links</b>	<b>Lenkung Links</b>
<b>Pfeil Rechts</b>	<b>Lenkung Rechts</b>

**Anmerkung:** Achten Sie während des Rennens auf mögliche Streckenbegrenzungen und Hindernisse. Wenn Sie mit hoher Geschwindigkeit von der Fahrbahn abkommen, kann sich Ihr Fahrzeug überschlagen.

## Traktor Racer

---

In diesem Fall erhalten Sie fünf Strafsekunden. Nach Ablauf dieser Zeitspanne wird Ihr Fahrzeug wieder auf der Fahrbahn platziert.

Ihr Fahrzeug kann optional auch über verschiedene Game-Pads gesteuert werden, die von Ihrem Betriebssystem unterstützt werden.

Achten Sie bitte auf die Installationshinweise in Ihrem Game-Pad-Handbuch, um die Steuerung über das Game-Pad einzurichten.

### Die Streckenauswahl

---



Sie können die nachfolgend beschriebenen Strecken im Trainingsmodus testen, sobald Sie sie im Wettbewerbsmodus freigespielt haben.

Im Streckenauswahlfenster können Sie einzelne Strecken über die Schaltflächen oberhalb der Streckendarstellung auswählen.

In der Streckenvorschau können Sie den Streckenverlauf ablesen.

Über die Schaltflächen unterhalb der Streckenvorschau können Sie die von Ihnen gewünschte Rundenanzahl einstellen.

Bestätigen Sie Ihre Einstellungen, indem Sie mit der linken Maustaste auf die „Auswählen“-Schaltfläche klicken. Die Strecke wird jetzt geladen und kann anschließend von Ihnen gefahren werden.

**Anmerkung:** Der Ladevorgang mancher Strecken kann auf langsamen Computern einige Zeit benötigen. Passen Sie deshalb im Einstellungsmenü die Bildschirm-Auflösung, den Detailgrad für die Texturen und die Streckendarstellung der Geschwindigkeit Ihres Computers an.

Der Ladevorgang wird durch einen Ladebalken dargestellt.



### Rennstrecken

---

Es können folgende Rennstrecken nacheinander freigespielt werden:

## Traktor Racer

**Strecke: Landstraße**

**Eigenschaften:**



sehr ebene Fahrbahn



lange gerade Strecken



einige sehr enge Kurven



hohe Sichtweite

**Strecke: Schnee und Eis**

**Eigenschaften:**



große Höhenunterschiede, mit leichten Gefällen und Steigungen



glatte Fahrbahn



langgezogene Kurven



hohe Sichtweite



## Traktor Racer

---

**Strecke: Wald und Wiese**

**Eigenschaften:**



sehr unebene Fahrbahn



langgezogenen Kurven



leichte und starke Gefälle und Steigungen



unterschiedliche Sichtweiten

**Strecke: Sumpf**

**Eigenschaften:**



unterschiedliche Sichtweiten



rutschiger Untergrund



viele Hindernisse auf der Fahrbahn durch Geröll, Felsen und Schutt



unebene Fahrbahn

## Traktor Racer

**Strecke: Küstenstraße**

**Eigenschaften:**



stark eingeschränkte Sichtweiten



enge Kurven



starke Höhenunterschiede



viele Tunnel

**Spielanzeigen im Spielfeld**



Im oberen Bereich des Spielfeldes werden Ihnen Informationen zur Fahrzeuggeschwindigkeit, der Drehzahl, sowie Runden- und Gesamtspielzeit angezeigt.

**Start und Ziel**



Der Start eines Rennens wird Ihnen über eine Ampel angezeigt. Das Rennen beginnt, sobald die Ampel auf Grün springt.

Start- und Zielpunkte der Strecke werden Ihnen über Streckenmarkierungen angezeigt.

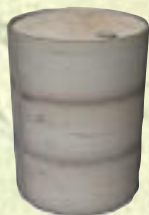


### Gegenstände auf der Strecke

Größeren Hindernissen auf der Strecke sollten Sie ausweichen, um Ihr Fahrzeug nicht zu beschädigen.

Die beschriebenen Gegenstände können Sie jedoch taktisch einsetzen, um Vorteile gegenüber Ihren Mitstreitern heraus zu fahren.

#### **Benzinfass**



Benzinfässer sind hoch explosiv und können Fahrzeuge in die Luft schleudern, wenn es zu einem Zusammenstoß kommt.

#### **Benzinkanister**



weniger Treibstoff beinhalten.

Benzinkanister explodieren bei einem Zusammenprall, können jedoch nicht die gleiche Energie wie Benzinfässer entfalten, da sie

#### **Gasflasche**



Fahrzeuge aus der Bahn werfen.

Gasflaschen fliegen bei einem Zusammenprall durch die Luft und können nachfolgende

#### **Holzboxe**



Holzboxen können umgefahren und von der Fahrbahn geschoben werden. In der Kombination mit Holzbrettern und Holzpaletten können Sie als Sprungrampe benutzt werden.

#### **Steine**



Steine können überfahren und von der Fahrbahn geschoben werden. In der Kombination mit Holzbrettern und Paletten bilden Sie eine Rampe.

#### **Holzpaletten**



Holzpaletten können in Kombination mit Kisten und anderen Gegenständen, die auf der Fahrbahn liegen, als Rampe benutzt werden.

#### **Holzbretter**



Holzbretter eignen sich wie Paletten als Rampe.



### Der Wettbewerbsmodus

Sie beginnen mit der ersten Strecke und können in diesem Spielmodus weitere Strecken frei schalten, wenn Sie zuvor als Erster durch das Streckenziel gefahren sind.

#### Rangliste



Nach dem Abschluss eines Wettbewerbs können Sie Ihre Spielergebnisse in die Tournament-Rangliste eintragen.

Über die Schaltflächen oberhalb der Listendarstellung können Sie zwischen den einzelnen Streckenwertungen und der Wettbewerbswertung umschalten.

Neben Rang, Name und Punktzahl wird Ihnen auch das Fahrzeug angezeigt, mit dem der Spieler den angegebenen Rang gefahren hat.

### Punktstand in die Online-Rangliste übertragen



Den ersten Platz Ihrer Wettbewerbsrangliste können Sie anschließend in die Rangliste unter <http://traktor.mybestgames.de> übertragen, wenn Sie zuvor ein Online-Spieler-Profil eingerichtet haben.

### Punktstand in Online-Rangliste eintragen

Klicken Sie hierzu auf die Schaltfläche „Senden“ und tragen Sie Spielernamen und Passwort in die nachfolgenden Eingabefenster ein.

### Online-Spieler-Profil registrieren



## Traktor Racer

---



Das Spielerprofil besteht aus Spielername, Passwort und einer gültigen Email-Adresse.

Spielername und Passwort dürfen nur die Zeichen A-Z und die Ziffern 0 bis 9 enthalten. Beide Einträge können sowohl Klein-, wie auch Großbuchstaben enthalten.

Der Spielername kann maximal acht Zeichen, das Passwort bis zu 16 Zeichen enthalten.

**Hinweis:** Aus Sicherheitsgründen empfehlen wir Spielernamen mit einer Mindestlänge von vier Zeichen und Passwörter mit einer Mindestlänge von sechs Zeichen. Geben Sie bitte eine funktionsfähige Email-Adresse zur Registrierung Ihres Spielerprofils ein, damit Ihnen das Online-Spiele-System wichtige Systemnachrichten zusenden kann.

Beispielsweise können Sie Herausforderungen anderer Spieler per

Email erhalten und sich Ihr Passwort an die registrierte Email-Adresse erneut zusenden lassen, falls Sie das Passwort Ihres Spieler-Profiles einmal vergessen sollten.

### Passwort erneut zusenden lassen

Sie können sich Ihre Profildaten erneut an Ihre zuvor registrierte Email-Adresse zusenden lassen, indem Sie auf der Website

<http://traktor.mybestgames.de> das zugehörige Formular aufrufen und Ihren Spielernamen eingeben.

### Profil löschen

Sie können die Profildaten jederzeit über die Website

<http://traktor.mybestgames.de> löschen.

## Der Mehrspielermodus

---

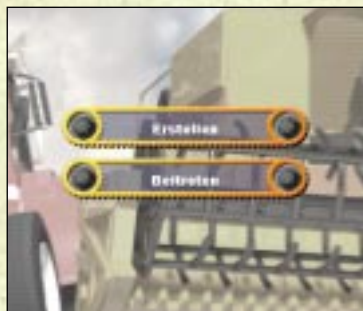
Sie können Traktor Racer mit bis zu vier Spielern über das lokale Netzwerk spielen, wenn Sie über ausreichend Spiellizenzen verfügen und mehrere Computer über ein Netzwerk gemeinsam miteinander verbinden.

Für den reibungslosen Betrieb empfehlen wir ein drahtgebundenes 100 Mbit-Netzwerk. Funknetzwerke (WLAN) oder langsamere Netzwerkverbindungen können zu Funktionsstörungen (Drop Outs) während des Spiels führen, da die Verbindung zwischen den Rechnern nicht konstant ist und gelegentlich kurz abbricht.

## Traktor Racer

Wenn Sie den Mehrspielermodus über das Hauptmenü ausgewählt haben, gelangen Sie in das Mehrspielermenü.

Hier können Sie ein Spiel erstellen – Ihr Computer dient dann allen weiteren Computern im Netzwerk als Server – oder einem bereits eröffneten Spiel beitreten.



### Spiel erstellen



Nachdem Sie die Schaltfläche „Erstellen“ ausgewählt haben, gelangen Sie in das Mehrspieler-Konfigurationsmenü.

Wenn Sie ein Spiel für den Mehrspielermodus erstellen, können Sie die Spielparameter für alle beteiligten Spieler definieren.

### Spielersname

Geben Sie Ihren Spielernamen ein, mit dem Sie im Chat und innerhalb des Spielsystems erkannt werden möchten.

Einzelne Spieler werden innerhalb des Systems mit Farben gekennzeichnet:

- Spieler 1: Rot**
- Spieler 2: Blau**
- Spieler 3: Grün**
- Spieler 4: Gelb**

### Fahrzeug

Wählen Sie das Fahrzeug aus, mit dem Sie gegen die anderen Spieler antreten möchten.

### Strecke

Wählen Sie eine Strecke aus, auf der Sie das Rennen austragen möchten.

### Runden

Definieren Sie die Rundenanzahl des Rennens.

### Die Chatfunktion

Während der Spielkonfiguration können sich alle Spieler untereinander über das integrierte Chat-System unterhalten, indem sie sich gegenseitig Textnachrichten zusenden.



### Das Beitrittsfenster



Über das Fenster in der oberen, rechten Ecke des Konfigurationsmenüs können Sie erkennen, welche Spieler sich bereits erfolgreich an Ihrem Spiel angemeldet haben. Sobald ein Spieler seine Einstellungen übermittelt hat, wird hinter seinem Eintrag ein Häkchen angezeigt, das die Startbereitschaft des Spielers signalisiert.

### Start

Haben alle Spieler Ihre Spielbereitschaft signalisiert, kann der Spieler, der das Spiel erstellt hat, das Spiel über die „**Start**“-Schaltfläche starten.

**Anmerkung:** Wir empfehlen, ein Mehrspieler-Rennen auf dem schnellsten Computer innerhalb des Mehrspieler-Netzwerkes zu erstellen, da dieser Computer neben den Spieldaten des 1. Spielers auch die Netzwerkverbindungen (als Server) verwalten muss.

### Einem Spiel beitreten

Wurde ein Spiel im Mehrspielermodus auf einem Computer innerhalb ei-

nes lokalen Netzwerkes erstellt, können drei weitere Spieler diesem Spiel beitreten, indem Sie entweder den Windows-Rechnernamen, die IP-Adresse oder den Domainnamen des Computers angeben, auf dem das Spiel erstellt worden ist. Klicken Sie auf die Schaltfläche neben dem Eingabefeld, um eine Netzwerkverbindung zum angegebenen Computer aufzubauen.

**Anmerkung:** Sie können sich die im Netzwerk verbundenen Rechner über Netzwerkumgebung/Gesamtes Netzwerk/Microsoft Windows Netzwerk anzeigen lassen. Wenn Sie keine Verbindung über den Rechnernamen aufbauen können, überprüfen Sie bitte die Netzwerkverbindungen Ihrer Computer. Beispielsweise können Sie die Eingabeaufforderung über Start/Programme/Zubehör aufrufen und dort den Befehl „ping BENUTZERNAME“ oder „ping IP-ADRESSE“ (z.B. c:>ping 192.168.0.2) verwenden, um die Netzwerkverbindung zu überprüfen. Wenn Sie eine Firewall auf Ihrem Computer einsetzen, müssen Sie Datenverbindungen für das Spiel freigeben. Nachdem Sie einem Spiel beigetreten sind, können Sie einen Spielernamen vergeben und ein Fahrzeug auswählen. Bestätigen Sie Ihre Spielbereitschaft, indem Sie auf die „Start“-Schaltfläche klicken und warten Sie auf den Spielstart. Über die Chatfunktion können Sie sich mit allen anderen Spielern austauschen.

## Traktor Racer

---

### **Einstellungsmenü**

---

Wenn Sie das Einstellungsmenü des Spiels über das Hauptmenü aufrufen, können Sie die Grafik- und Audio-Eigenschaften des Spiels anpassen.

#### **Auflösung**

Verändern Sie die Auflösung um die Framerate des Spiels zu erhöhen.

#### **Objektdetails**

Sie können die Detailstufe innerhalb der Strecken verändern, um die Framerate des Spiels zu optimieren. Je höher die Detailstufe eingestellt ist, um so mehr Rechenleistung wird benötigt.

### **Texturen-Details**

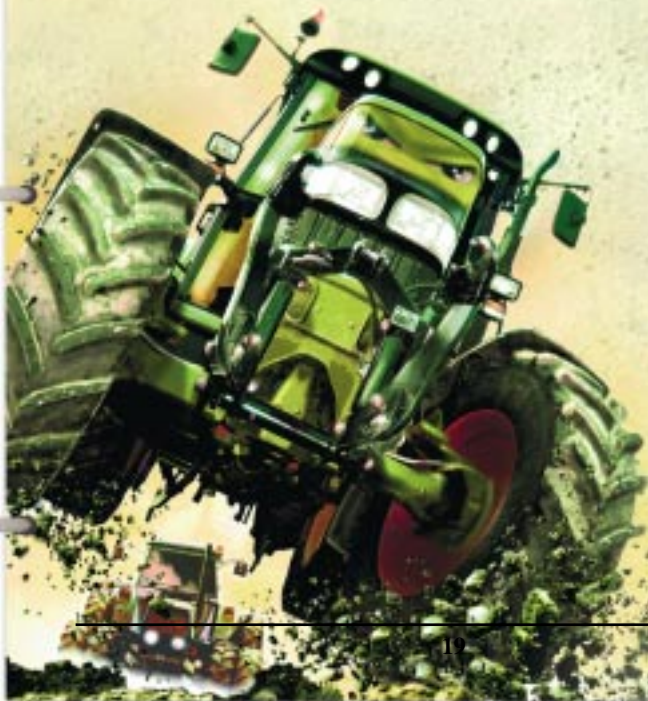
Sie können diesen Wert anpassen, wenn Ihre Grafikkarte über zu wenig Speicher verfügt.

#### **Musiklautstärke**

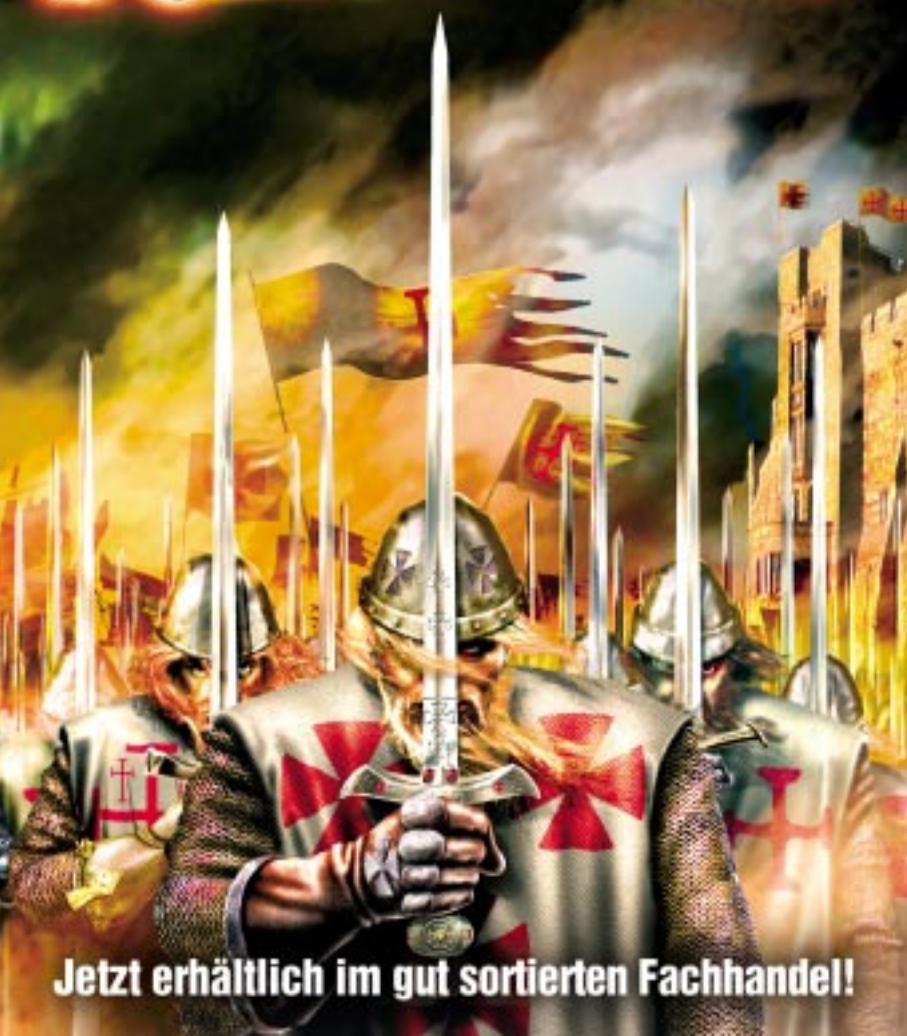
Hier können Sie die Lautstärke der im Spiel abgespielten Musikstücke verändern. Schalten Sie die Musik aus, indem Sie die Werteliste auf „0“ setzen.

#### **Effektlautstärke**

Stellen Sie die Lautstärke der im Spiel abgespielten Geräusche nach Ihren Wünschen ein. Wenn Sie die Werteliste auf „0“ setzen, werden keine Geräusche abgespielt.



# KREUZZÜGE



**Jetzt erhältlich im gut sortierten Fachhandel!**