



Ein alter Fluch... Ein verhängnisvoller Fehler... Der Ausweg: Manipuliere die Zeit!

NOVEMBER 2003
BITTE UM GNADE



www.XIII-thegame.com

Handy Spiel :

www.gamsoft.com

DARGAUD

UBISOFT



© 2003 Ubi Soft Entertainment. All Rights Reserved. Ubi Soft and the Ubi Soft logo are trademarks of Ubi Soft Entertainment in the US and/or other countries. © 2003 Van Hamme - Vance / Dargaud Benelux (Dargaud-Lombard S.A.)

XIII



SPIELANLEITUNG

UBISOFT

DARGAUD



1. Epilepsie-Warnung

Bitte lesen Sie die Gebrauchsanweisung und insbesondere diesen Abschnitt, bevor Sie dieses Videospiele-System benutzen oder Ihren Kindern erlauben, es zu benutzen. Ein Erziehungsberechtigter sollte mit Minderjährigen die Bedienungsanleitung durchgehen, bevor diese zu spielen anfangen. Bei manchen Personen kann es zu epileptischen Anfällen oder Bewusstseinsstörungen kommen, wenn sie bestimmten Blitzlichtern oder Lichteffekten im täglichen Leben ausgesetzt sind. Diese Personen können einen Anfall erleiden, während sie bestimmten Fernsehbildern ausgesetzt sind oder bestimmte Videospiele benutzen. Es können auch Personen davon betroffen sein, deren Krankengeschichte bislang keine Epilepsie aufweist und die nie zuvor epileptische Anfälle gehabt haben. Falls bei Ihnen oder einem Ihrer Familienmitglieder unter Einwirkung von Blitzlichtern mit Epilepsie zusammenhängende Symptome (Anfälle oder Bewusstseinsstörungen) aufgetreten sind, wenden Sie sich an Ihren Arzt, bevor Sie das Spiel benutzen. Eltern sollten ihre Kinder bei der Benutzung von Videospiele-Systemen beaufsichtigen. Sollten bei Ihnen oder Ihrem Kind während der Benutzung eines Videospiele-Symptome wie Schwindelgefühl, Sehstörungen, Augen- oder Muskelzuckungen, Bewusstseinsverlust, Desorientiertheit, jegliche Art von unfreiwilligen Bewegungen oder Krämpfen auftreten, so beenden Sie SOFORT das Spiel und konsultieren Sie Ihren Arzt.

2. Für Ihre Gesundheit

- Setzen Sie sich so weit vom Fernsehbildschirm weg, wie es die Kabel der Konsole gestatten (etwa 2 Meter).
- Das Spiel sollte bevorzugt auf einem kleinen Bildschirm gespielt werden.
- Spielen Sie möglichst nicht, wenn Sie müde sind oder nicht ausreichend geschlafen haben.
- Stellen Sie sicher, dass der Raum, in dem Sie spielen, gut beleuchtet ist.
- Halten Sie beim Spielen mindestens eine Pause von 10 Minuten pro Stunde ein.

inhalt

Einführung02
Hauptfiguren des Spiels02
Installation des Spiels / Systemvoraussetzungen .	.03
Hauptmenü04
Das Spiel06
• HUD (Head-Up Display)06
• Spielmenü07
• Waffen07
• Akten zu XIII09
• Die Objekte09
Mehrspieler-Modus10
• LAN-Spiele10
• Mehrspieler Spielmodi10
• Online-Spiele11
Benutzung des Unreal® Editors11
Technischer Kundendienst und Garantie12



einführung

Die Vereinigten Staaten.

Das Land befindet sich noch immer im Schockzustand nach dem Attentat auf Präsident Sheridan.

Sie erwachen an einem verlassenem Strand an der Ostküste ohne irgendeine Erinnerung und verwundet. Die einzigen Hinweise auf Ihre Identität sind die Zahl XIII, die Ihnen auf die Schulter tätowiert ist und ein Schlüssel zu einem Schließfach.

Obwohl Sie Ihr Gedächtnis im Stich gelassen hat, finden Sie schnell heraus, dass Sie ein durchtrainierter, professionelle Kämpfer sind.

Auf der Suche nach Ihrer Vergangenheit machen Sie sich auf den Weg, entdecken welche Rolle Sie bei der Ermordung des Präsidenten der Vereinigten Staaten spielen und verfolgen die größte Verschwörung in der Geschichte des Landes zu ihrer Quelle zurück.

hauptfiguren des spiels

General Carrington. Er scheint viel über Ihre Vergangenheit zu wissen. Er ist davon überzeugt, dass Sie unschuldig sind und er wird Sie tatkräftig darin unterstützen die Wahrheit herauszufinden.

Jones. Carringtons rechte Hand. Darüber hinaus ist Sie ein durchtrainierter Soldat, der an Ihrer Seite steht, wenn es wirklich ernst wird.

Amos. Ein hochrangiger FBI-Mann. Seine Aufgabe ist es, die Verschwörung die hinter dem Attentat des Präsidenten steht, aufzuklären.

Mongoose. Er ist ein ruchloser Killer und jagt XIII aufgrund seiner Beteiligung an der Verschwörung. Er lässt sich durch nichts aufhalten, bis sein Vertrag erfüllt ist.

Nummer 1. Er ist der Kopf der Verschwörung, die hinter dem Attentat auf Präsident Sheridan steht. Werden Sie seine üblen Pläne durchkreuzen können?



2

installation von XIII auf ihrem computer

1. Starten Sie Ihren Computer
2. Legen Sie die XIII-CD in Ihr CD-/DVD-ROM-Laufwerk. Nun sollte das Autorun-Menü erscheinen.
Hinweis: Wenn das Autorun-Menü nicht automatisch erscheint, doppelklicken Sie auf das Arbeitsplatz-Symbol auf Ihrem Desktop. Doppelklicken Sie nun auf das Symbol Ihres CD-/DVD-ROM-Laufwerks. Nun erscheint das Autorun-Menü.
3. Klicken Sie auf die Schaltfläche „XIII installieren“. Die Installationsroutine führt Sie nun Schritt für Schritt durch den Installationsprozess des Spiels. Wenn Sie ein Verzeichnis für XIII ausgewählt haben, wird das Spiel automatisch auf Ihrer Festplatte installiert. Des Weiteren überprüft das Programm, ob schon eine aktuelle Version von DirectX® auf Ihrer Festplatte installiert ist. Wenn Sie bereits über eine ältere Version von DirectX® oder gar keine Version auf Ihrem System verfügen, wird das Spiel Sie fragen, ob Sie DirectX® 8.1 auf Ihrem System installieren möchten. Sie können XIII nicht unter der Version 8.1 spielen.

MINIMALE SYSTEMVORAUSSETZUNGEN

Prozessor: 700 MHz Pentium III oder vergleichbar.

Betriebssystem: Windows 98, Windows Me, Windows 2000 oder Windows XP.

Speicher: 128 MB RAM.

Eingabegeräte: Tastatur und Maus.

Festplatte: 1.2 GB freier Festplattenspeicher

CD-/DVD-Rom-Laufwerk: 12-fach oder schneller.

Grafikkarte: 3D-Grafikkarte mit DirectX® 8.1-Unterstützung und mindestens 32 MB VRAM.

Sound: DirectX®-kompatible 16-Bit Soundkarte.

Internet/Netzwerk-Spiel: TCP/IP-Protokoll, Internet-Verbindung mit mindestens 56,6 kb/s oder LAN-Verbindung.

EMPFOHLENE SYSTEMVORAUSSETZUNGEN

Prozessor: 1 GHz oder besser.

Speicher: 256 MB RAM.

Grafikkarte: 3D-Grafikkarte mit DirectX® 8.1-Unterstützung und mindestens 64 MB VRAM.

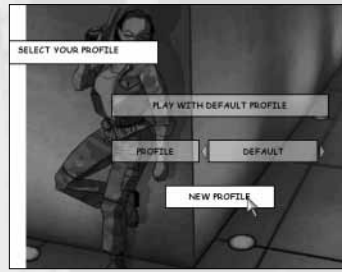
Internet/Netzwerk-Spiel: Internet-Verbindung mit mindestens 128 kb/s.



3

profil-auswahl-bildschirm

Wählen Sie das gewünschte Profil aus und drücken Sie die Eingabetaste, um Ihre Auswahl zu bestätigen. Ihr Profil beinhaltet alle Informationen zu den bisherigen Spielen: gespeicherte Spiele im Solo-Modus, das Charakter-Profil für Mehrspieler-LAN und Online-Modus.



Wählen Sie „Mit Standard-Profil spielen“ um ein Spiel zu starten ohne ein neues Profil anzulegen.

Wählen Sie „Neues Profil“, um ein neues Profil anzulegen.

Wenn Sie schon ein Profil haben, wählen Sie es aus und drücken Sie die Eingabetaste.

hauptbildschirm

Fortsetzen: Setzen Sie das aktuelle Spiel fort

Neues Spiel: Legen Sie ein neues XIII-Spiel an

Spiel laden: Laden Sie einen beliebigen Spielstand

Multiplayer: Hier gelangen Sie in den XIII-Mehrspieler-Modus

Optionen: Hier gelangen Sie in die Spieloptionen



fortsetzen-bildschirm

Spiele: Hier starten Sie das zuletzt gespeicherte Spiel. Sie beginnen am Anfang der letzten Karte, die Sie gespielt haben.

Story: Diese Option zeigt eine Zusammenfassung der Missionen an, die Sie bereits abgeschlossen haben und die Schlüsselereignisse des Abenteuers.

Fähigkeiten: Wählen Sie diese Option, um sich die Fähigkeiten anzusehen, die sich XIII mittlerweile angeeignet hat.

Dokumente: Mit dieser Option können Sie sich alle wichtigen Dokumente anschauen, die XIII bereits gefunden hat.

Die Verschwörung: Auf diesem Bildschirm können Sie die Liste aller Mitglieder der Verschwörung ansehen die sie bereits demaskiert haben.



Spiel laden: Wählen Sie einen Spielstand aus und bestätigen Sie mit der Eingabetaste den Ladevorgang.



options-menü

Kindersicherung: Aktivieren Sie diese Option, um alle gewalttätigen Grafikeffekte des Spiels zu deaktivieren.

Audio-Menü: Wählen Sie diese Option, um die Audio-Einstellungen für XIII einzustellen.

Musik-Menü: Schalten Sie die Musik ein oder aus.

Sound-Effekte: Stellen Sie hier die Soundeffekte ein.

Video-Menü: Wählen Sie diese Option, um die Video-Einstellungen für XIII zu konfigurieren.

Helligkeit: Benutzen Sie den Cursor, um die Helligkeit zu regulieren.

Gamma: Benutzen Sie den Cursor, um die Gamma-Einstellung zu regulieren.

Kontrast: Stellen Sie mit dem Cursor den Kontrast ein.

Bildschirmauflösung: Wählen sie die Auflösung für das Spiel.

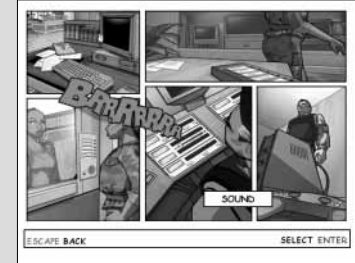
Steuerungs-Menü: In diesem Menü können Sie die Steuerung konfigurieren.

Schwierigkeits-Menü: Stellen Sie hier den Schwierigkeitsgrad des Spiels ein.

Arcade: einfacher Spielmodus.

Normal: normaler Spielmodus.

Realistisch: schwieriger Spielmodus.



das spiel!

Endlich sind Sie bereit das Abenteuer von XIII zu spielen!

HUD (Head-Up Display)

Das HUD versorgt Sie mit den notwendigen Informationen: Gesundheitszustand, Panzerung und Munitionspunkte für die gerade gewählte Waffe.

Kopfschutz
Körperpanzerung
XIII's Gesundheit

Munition im Magazin / Gesamte Munition /
Munition für alternative Aktionen.

Wenn XIII's Gesundheitszustand null erreicht, stirbt er. Im Verlauf des Spiels können Sie MediPacks aufnehmen, mit denen Sie Ihre Gesundheit auffrischen können. Sie können auch schussichere Westen und Helme finden, die Ihre „Panzerung“ verbessern.

Während des Spiels treffen Sie auf viele Gegner, die versuchen Sie zu eliminieren. Zu Ihrer Orientierung, sehen Sie unter Beschuss einen roten Pfeil, der Ihnen anzeigt, von wo der Schütze geschossen hat.



Von Zeit zu Zeit erscheinen kleinere Fenster, die Sie bei bevorstehender Gefahr warnen.

XIII verfügt über einen sechsten Sinn und kann Gefahren riechen, noch bevor es soweit ist: wenn sich ein Gegner nähert, erscheint unten links ein Signal. Des Weiteren können Sie Schritte von Gegner hören, wenn sie nicht allzu weit entfernt sind.



6

spiel-menü

Drücken Sie die Esc-Taste im Spiel, um in das Menü zu gelangen.

Spiel speichern: Mit dieser Option können Sie das gegenwärtige Spiel speichern.

Beachten Sie: Dieser Spielstand ermöglicht es Ihnen nur am Anfang des Levels zu starten, in dem Sie sich gerade befinden. Ein Check-Punkt in der Mitte der längsten Missionen ermöglicht es Ihnen, an diese Stelle zurückzukehren, falls Sie sterben sollten.

Zurück zum Spiel: Kehren Sie zum aktuellen Spiel zurück.

Steuerung: Benutzen Sie diese Option, um in das Steuerungs-Menü zu gelangen.

Fähigkeiten: Mithilfe dieser Option können Sie eine Beschreibung der verschiedenen Fähigkeiten, die XIII erlernt hat ansehen.

Gefundene Gegenstände: Im Verlauf des Abenteuers findet XIII verschiedene Gegenstände die er für seine Aufgabe benötigt.

Level neu starten: Wählen Sie „Level neu starten“, um den Level noch einmal von Anfang an zu spielen.

Hauptmenü: Hiermit verlassen Sie das aktuelle Spiel und kehren zum Hauptmenü zurück.



waffen

XIII verfügt über ein ausgezeichnetes Arsenal. Jede Waffe kann im normalen oder erweiterten Feuermodus benutzt werden.

Messer



Sehr effektiv im Nahkampf. Wesentlich weniger präzise, wenn es auf große Distanzen benutzt wird.

9 mm Pistole



Die am weitesten verbreitete Handfeuerwaffe im Spiel. Manchmal kann Sie mit einem Schalldämpfer ausgestattet werden, wenn Sie auf eine Infiltrations-Mission gehen.

Granate



Eine äußerst wirksame Waffe. Benutzen Sie sie vorsichtig, sonst jagen Sie sich selbst noch in die Luft!



7

44'er Spezial



Ein sehr durchschlagkräftige Waffe. Sie stellt sich als sehr effektiv auf kurze und mittlere Entfernungen heraus.

Schrotgewehr und Pump-Action-Schrotgewehr



Schrotgewehre sind für den Nahkampf gedacht. Sie sind sehr kraftvolle Waffen, aber das wird durch die geringe Feuerrate wieder ausgeglichen.

Harpunen-Gewehr



Obwohl diese Waffe für den Kampf unter Wasser gebaut wurde, ist Sie auch an Land sehr effektiv.

Einfache Armbrüste



Es gibt 2 verschiedene Modelle dieser lautlosen Waffen, mit einem oder drei Bolzen im Magazin. Sie sind ideal, wenn Sie Soldaten bei ihrer Wache auf weite Entfernung ausschalten möchten.

Maschinenpistole



Diese Waffe ist sehr effektiv im Nahkampf, aber achten Sie auf den Rückstoß, wenn Sie einen Feuerstoß abgeben!

Kalash



Das ist die bevorzugte Waffe der Söldner die von der Verschwörung angeheuert werden. Sie ist gleichermaßen effektiv auf kurze und mittlere Distanz.

Sturmgewehr



Genauso tödlich wie ihre Schwester, die Kalashnikov. Allerdings verfügt dieses Gewehr zusätzlich über einen Granatwerfer, der Verwüstung in geschlossene Räume bringen kann.

SMG (Sub Machine Gun)



Eine schwere Maschinenpistole. Dies ist eine der durchschlagkräftigsten Waffen des Spiels. Der Pferdefuß ist allerdings das außergewöhnliche Gewicht, das XIII langsam in der Benutzung macht.

Bazooka



Ohne Frage, die zerstörerischste Waffe im Spiel. Sie streckt eine große Zahl Gegner mit einem Schuss nieder. Achten Sie darauf, dass Sie sie nicht auf zu kurze Distanz abfeuern, wenn Sie sich selbst keinen Schaden zufügen möchten.

Scharfschützengewehr



Mit der langen Reichweite und der immensen Feuerkraft brauchen Sie auf kein Sturmgewehr neidisch zu sein. Diese Waffe ist extrem hilfreich, wenn die Gegner in einem Hinterhalt liegen oder sehr weit entfernt sind.

xiii-akten

Innerhalb des Spiels werden Sie viele Akten über XlIIs Vergangenheit finden. Wenn Sie sie finden, erhalten Sie neue Fähigkeiten – zum Beispiel, wie man ein MediPack noch effektiver einsetzt.

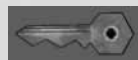
OBJEKTE



MediPack: Hiermit können Sie 25 oder 50 Gesundheitspunkte aufnehmen (wenn Sie die Fertigkeit „Heilung“ erlernt haben).



Großes MediPack: Hiermit können Sie 50 oder 100 Gesundheitspunkte aufnehmen (wenn Sie die Fertigkeit „Heilung“ erlernt haben).



Schlüssel: Jeder Schlüssel passt auf eine einzige Tür. Sie finden einige Schlüssel bei den Wächtern.



Dietriche: Ein sehr effektives Hilfsmittel, um auch die störrischsten Schlösser zu knacken.



Magnetkarte: Die bestbewachten Gebäude benutzen dieses hochgeschätzte Sicherheitssystem.



Enterhaken: Sowohl innen als auch außen, wird ihnen der Enterhaken ein willkommenes Werkzeug sein, um auch die entlegensten Bereiche zu erklimmen.



mehrspieler-modus

Dieser Abschnitt bietet Ihnen alle Informationen, die Sie benötigen, um XIII's Mehrspieler-Modi voll auszureizen.

Multiplayer-Profil: Hier geben Sie Ihren Namen und andere Spezifikationen ein, wie zum Beispiel Ihre Hautfarbe.

Bot Challenge: Benutzen Sie diese Option, um alleine gegen Bots zu spielen.

Einem LAN-Spiel beitreten: Benutzen Sie diese Option, um ein Spiel im TCP/IP-LAN zu finden.

Ein LAN-Spiel hosten: Legen Sie ein Spiel in einem TCP/IP-LAN an.

Wenn Sie ein Mehrspieler-Spiel anlegen, müssen Sie einige Einstellungen vornehmen. Mit den Spiel-Regeln können Sie den Typ des Spiels, die Anzahl der Spieler und noch einige andere Parameter einstellen.

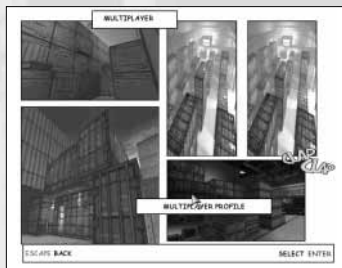
MEHRSPIELER SPIELMODI

Deathmatch: Töten Sie so viele Gegner im Zeitlimit wie möglich oder erreichen Sie als erster die Kill-Grenze, die am Anfang festgelegt wurde.

Erobern der Flagge: Jedes Team muss die Flagge des anderen holen und in seine Basis bringen ohne dabei die eigene Flagge zu verlieren.

Team Deathmatch: Wie das normale Deathmatch, aber die Punkte werden dem Team gutgeschrieben.

Feuerschutz: In diesem Modus, kämpfen zwei Teams darum eine Flagge in die gegnerische Basis zu bringen. Jedes Team besteht aus zwei verschiedenen Charakteren: Einer mit leichter Bewaffnung, damit er sich schnell durch die Karte bewegen kann und seinem Partner, der die Gegner mit seinem Scharfschützengewehr eliminiert.



online-spiel!

Benutzen Sie die Option „Ubisoft Online Game Service“, wenn Sie mit anderen Spielern online spielen möchten.

Das Spiel erkennt automatisch Ihre Verbindung. Wenn Sie noch einige Parameter ändern möchten, klicken Sie auf „Ändern“ und drücken Sie die Eingabetaste.

Sonst drücken Sie einfach auf OK, um den Zugriff in das Internet zuzulassen.

Wenn Sie noch nicht über ein Ubi-Konto verfügen, dann müssen Sie eins anlegen. Wählen Sie Ihr Konto und geben Sie Ihr Passwort ein

Eine Liste der verfügbaren Spiele wird angezeigt. Sie können einem Spiel beitreten, indem Sie es auswählen und die Eingabetaste drücken.

Sie können auch Filtereinstellungen vornehmen, je nachdem, welche Art von Spielen Sie interessieren (Capture the flag, Deathmatch...)

Drücken Sie auf „Aktualisieren“, um die Suche nach verfügbaren Spielen erneut anzustoßen

Wählen Sie „Informationen“, um weitere Details zum ausgewählten Spiel zu erhalten.

Ein Spiel anlegen

Wenn Sie ein Spiel anlegen möchten, wählen Sie „Spiel anlegen“ aus. Aber bedenken Sie, wenn Sie ein Spiel verlassen, das Sie angelegt haben, werden alle anderen Spieler aus dem Spiel geworfen und das Spiel endet. Sie sollten einige Einstellungen an der Spielkonfiguration vornehmen. Stellen Sie zunächst den Spielmodus ein. Dann konfigurieren Sie den Server, den Sie einrichten wollen. Wenn Sie einen „Öffentlichen“ Server erstellen, dann kann jeder an dem Spiel teilnehmen. Wenn Sie „Privat“ wählen, können nur Ihre Gäste dem Spiel beitreten. Zu guter Letzt sollten Sie noch die maximale Anzahl der Spieler für das Spiel vorgeben.

benutzung des unreal® editors

Auf der XIII-CD-ROM ist eine Version des Unreal® Editors enthalten.

Nachdem das Spiel installiert ist, können Sie den Editor durch einen Doppelklick auf XIIIled.exe im XIII/System-Verzeichnis starten.

Alle Informationen, die Sie für diesen Editor benötigen, können Sie auf der offiziellen Website von Epic® finden:

<http://udn.epicgames.com/pub/Content/IntroToUnrealEd/>



ubisoft kundendienst

Service rund um die Uhr. Wir haben für Sie 24 Stunden täglich an sieben Tagen der Woche geöffnet. Besuchen Sie uns im Internet unter:

<http://ubisoft-de.custhelp.com>

In unserer FAQ – Datenbank können Sie 24 Stunden am Tag Antworten auf die meistgestellten Fragen finden. So finden Sie häufig die Antwort, die Ihnen unsere Support-Mitarbeiter via Telefon oder E-Mail gegeben hätten!

Wenn Sie den Fragen Sie uns - Link in den FAQ's benutzen, um uns eine Mail zu senden, stellen Sie sicher, dass wir alle wichtigen Informationen zu Ihrem System und dem Problem erhalten, die wir benötigen, um Ihnen schnellstmöglich eine hilfreiche Antwort zu geben.

Wenn Sie über kein E-Mail-Konto verfügen, können unsere Kundendienst-Mitarbeiter Ihnen von Mo-Fr 09:00 – 19:00, unter Telefon 01805 - 554938 (0,12 Euro/ Minute) hilfreich zur Seite stehen.

Für die schnellstmögliche Bearbeitung Ihrer Anfrage benötigen wir ihre Mithilfe.

Wir benötigen von Ihnen folgende Informationen:

- Kompletter Name des Produkts.
- Falls vorhanden, genaue Fehlermeldung und eine kurze Beschreibung des Problems.



Natürlich sollte bei Ihrem Anruf der Computer eingeschaltet sein. Rufen Sie bitte die Datei Dxdiag auf, diese Informationen helfen uns bei der Fehlersuche.

So rufen Sie die Datei Dxdiag auf:

Klicken Sie bitte auf "START"--> "AUSFÜHREN"--> hier "dxdiag" eintippen und "OK" klicken.

Bevor Sie sich an den Technischen Kundendienst wenden:

Die **aktuellsten** Informationen zum Produkt finden Sie in der Datei "Readme.txt" auf Ihrer Spiel-CD-ROM

Sollten Sie technische Probleme mit dem Produkt haben, überprüfen Sie bitte zuerst, ob Ihr Computer die angegebenen Systemanforderungen des Produkts erfüllt. Alle hierzu erforderlichen Informationen entnehmen Sie bitte den **SYSTEMVORAUSSETZUNGEN** auf der Originalverpackung. Achten Sie insbesondere darauf, dass Sie ein Betriebssystem verwenden, das mit dem Produkt kompatibel ist.

Tipps und Tricks - Sie kommen an einer bestimmten Stelle im Spiel nicht weiter? Sie suchen nach Cheats, um in den nächsten Level zu gelangen? Unsere Tipps-und-Tricks-Spiele-Hotline steht Ihnen täglich von 8:00 - 24:00 Uhr unter folgender Nummer zur Verfügung:

0190 - 88241210 (1,86 Euro/ Minute)

Bitte schicken Sie nie unaufgefordert Produkte und/oder Programme ein. Nehmen Sie bitte immer erst Kontakt zu uns auf, um eine schnellstmögliche Bearbeitung zu gewährleisten.

Ihr Ubisoft Team

garantie

Ubisoft bietet Ihnen die Leistungen seines Technischen Kundendienstes, Details finden Sie im Handbuch unter der Rubrik Ubisoft Kundendienst.

Ubisoft garantiert dem Käufer eines Original-Produkts, dass das darauf enthaltene Multimediaprodukt bei sachgemäßem Gebrauch keinerlei Mängel innerhalb von 6 (Sechs) Monaten seit Kauf/Lieferung (oder längere Garantiezeit je nach Rechtslage) aufweisen sollte.

Senden Sie bitte jedes defekte Multimediaprodukt zusammen mit dem Handbuch per eingeschriebenem Brief an den „Technischen Kundendienst“. Bitte geben Sie Ihren vollen Namen und Ihre Adresse mit Postleitzahl, sowie das Datum und den Ort des Kaufs an. Sie haben alternativ die Möglichkeit, das Multimediaprodukt am Ort des Kaufs umzutauschen.

Falls ein Produkt ohne Kaufnachweis oder nach Überschreiten der Garantiezeit zurückgesandt wird, behält sich Ubisoft das Recht vor, es auf Kosten des Kunden nachzubessern oder zu ersetzen. Diese Garantie verliert ihre Gültigkeit, falls das Produkt zufällig, fahrlässig oder missbräuchlich beschädigt oder nach dem Erwerb modifiziert wurde.

Der Benutzer erkennt ausdrücklich an, dass die Nutzung des Multimediaprodukts auf eigenes Risiko erfolgt. Das Multimediaprodukt wird in dem Zustand "wie besehen" gekauft. Der Benutzer trägt sämtliche Kosten für Reparatur und/oder Korrektur des Multimediaprodukts.

Im Rahmen der gesetzlichen Gewährleistung lehnt Ubisoft jegliche Gewährleistung bezüglich des Handelswerts des Multimediaprodukts, der Zufriedenheit des Benutzers oder der Eignung für einen bestimmten Zweck ab.

Der Benutzer trägt sämtliche Risiken in Bezug auf entgangenen Gewinn, Datenverlust, Fehler, Verlust von gewerblichen Informationen oder sonstige Risiken, die durch den Besitz des Multimediaprodukts oder seiner Nutzung entstehen.

Da einige Rechtsordnungen die vorstehende Haftungsbeschränkung nicht anerkennen, gilt diese möglicherweise nicht für den Benutzer.

EIGENTUMSRECHT

Der Benutzer erkennt an, dass alle mit diesem Multimediaprodukt und seinen Bestandteilen, seinem Handbuch und der Verpackung verbundenen Rechte, sowie die Rechte betreffend Warenzeichen, Lizenzgebühren und Urheberrecht im Eigentum Ubisofts und seiner Lizenzgeber stehen und durch französische Bestimmungen sowie andere Gesetze, Staatsverträge und internationale Abkommen betreffend des geistigen Eigentums geschützt werden. Der Quelltext dieses Multimediaprodukts darf ohne vorherige, ausdrückliche, schriftliche Ermächtigung seitens Ubisofts weder kopiert und reproduziert noch übersetzt oder transferiert werden, sei es im Ganzen, in Teilen oder in irgendeiner anderen Form.

Steige ein in die Welt von XIII! Trete der wachsenden XIII Community bei und bekomme Zugang zu:

- Neuen Inhalten: Maps, Mods....
- Tollen Gewinnspielen mit fantastischen Preisen
- Exklusiven Tips und Tricks
- Treffe neue Freunde in den Foren und hol dir jede Hilfe, die du brauchst

Warte nicht länger und geh zu www.XIII-thegame.com !



GESUNDHEITSSCHUTZ:

Legen Sie zum Schutz Ihrer Gesundheit eine Pause von 15 Minuten pro Spielstunde ein. Spielen Sie nicht, wenn Sie müde sind oder nicht genug Schlaf hatten. Spielen Sie immer in einem gut beleuchteten Raum und setzen Sie sich so weit vom Bildschirm entfernt, wie es das Kabel zulässt. Bei einem sehr kleinen Prozentsatz von Personen kann es zu epileptischen Anfällen kommen, wenn sie bestimmten Lichteffekten oder Lichtmustern in ihrer täglichen Umgebung ausgesetzt sind. Manchmal wird bei diesen Personen ein epileptischer Anfall ausgelöst, wenn sie Fernsehbilder betrachten oder Videosoftware spielen. Auch Spieler, die zuvor noch nie einen Anfall hatten, könnten an bisher nicht erkannter Epilepsie leiden. Falls Sie an Epilepsie leiden, suchen Sie Ihren Arzt auf, bevor Sie Videospiele nutzen. Sollte bei Ihnen eines der folgenden Symptome auftreten (Schwindelgefühl, veränderte Sehkraft, Muskelzuckungen, jegliche Art von unkontrollierten Bewegungen, Bewusstseinsverlust, Desorientierung und/oder Krämpfe), so brechen Sie das Spiel sofort ab und suchen Sie einen Arzt auf.



DIE ORIGINAL-COMICS ZUM SPIEL!

XIII

ABGESCHLOSSEN IN 15 BÄNDEN!



ERHÄLTICH ÜBERALL
WO ES COMICS GIBT!



© 2002 by Vance / Van Hamme / Dargaud Benelux, Brüssel

XIII Band 2
Spuren im Eis
C (D) 10,- / C (A) 10,30 / sFr 17,60

XIII Band 1
Der Tag der schwarzen Sonne
C (D) 10,- / C (A) 10,30 / sFr 17,60



www.carlsencomics.de

**CARLSEN
COMICS**



LAD'
XIII

**MIT GAMELOFT
AUF DEIN HANDY!**

NUR IN DEUTSCHLAND: RUF **0190-89992-CODE***
AN ODER SCHICK EINE SMS** MIT DEM TEXT GAME CODE
AN DIE NUMMER **83838**. ERSETZE DABEI JEWEILS "CODE"
DURCH DEN CODE VON XIII FÜR DEIN HANDY FOLGENDERMAßEN:

CODE NOKIA 3510I: 25012
7650: 27560
3650: 27580

DU BEKOMMST EINE SMS MIT DEM LINK ZUM DOWNLOAD AUF'S
HANDY. BAUE ÜBER DEN LINK EINE WAP-VERBINDUNG AUF. FOLGE
DER DOWNLOAD-ANLEITUNG.

www.gameloft.de

*Der Anruf kostet € 1,86/Min. aus dem Festnetz der Deutschen Telekom. Zu den Kosten bei Anrufen aus anderen Netzen erkundige dich bitte beim Anbieter. Der Anruf dauert 2:08 Min. und kostet € 3,98 (sw-Spiele Dauer 1:03, Kosten € 2,99). Für ein Spiel musst du insgesamt max. 2 SMS zum Preis von € 3,98/E-Plus € 4 (sw-Spiele 1 SMS zu € 2,99/E-Plus € 3) versenden. Vodafone: davon 12 Cent für Vodafone Leistung.
© Van Hamme - Vance / Dargaud Benelux (DARGAUD-LOMBARD S.A.) 2003