

# ZOO TYCOON™



## Sicherheitshinweis

### Informationen über photosensitive Epilepsie

Bei einem sehr kleinen Prozentsatz von Personen kann ein epileptischer Anfall ausgelöst werden, wenn sie sich bestimmten visuellen Bildern aussetzen, wie z. B. blitzenden Lichtern oder Mustern, wie sie in Videospielen auftreten können. Auch bei Personen, bei denen bisher noch keine Anfälle oder Epilepsie aufgetreten sind, kann eine noch nicht diagnostizierte Veranlagung bestehen, aufgrund derer diese Anfälle von photosensitiver Epilepsie durch Videospiele ausgelöst werden können.

Die Anfälle können eine Vielzahl an Symptomen haben, wie z. B. Leere im Kopf, Sichtveränderungen, Zuckungen von Augen oder Gesicht, unkontrollierte Bewegungen von Armen oder Beinen, Orientierungsverlust, Verwirrung oder vorübergehender Verlust des Bewusstseins. Durch die Anfälle können auch Bewusstlosigkeit oder Bewegungen verursacht werden, durch die Verletzungen durch Fallen oder im Wege stehende Objekte entstehen können.

Wenn bei Ihnen eines dieser Symptome auftritt, sollten Sie sofort das Spiel unterbrechen und einen Arzt aufsuchen. Eltern sollten ihre Kinder genau beobachten oder nach diesen Symptomen befragen. Das Auftreten dieser Anfälle hat eine höhere Wahrscheinlichkeit bei Kindern und Jugendlichen als bei Erwachsenen.

Das Risiko dieser Anfälle kann durch folgende Vorsichtsmaßnahmen verringert werden:

- Spielen Sie in einem gut beleuchteten Raum.
- Spielen Sie nicht, wenn Sie schläfrig oder müde sind.

Wenn bei Ihnen oder Ihren Verwandten bereits ein Anfall dieser Art aufgetreten ist, sollten Sie vor dem Spielen einen Arzt befragen.

Die Informationen in diesem Dokument, einschließlich URLs und andere Verweise auf Webseiten, können ohne vorherige Ankündigung geändert werden. Soweit nicht anders angegeben, sind Firmen, Organisationen, Produkte, Domännennamen, E-Mail-Adressen, Logos, Personen, Orte und Ereignisse frei erfunden. Jede Ähnlichkeit mit bestehenden Firmen, Organisationen, Produkten, Domännennamen, E-Mail-Adressen, Logos, Personen oder Ereignissen ist rein zufällig. Die Benutzer sind verantwortlich für das Einhalten aller anwendbaren Urheberrechtsgesetze. Unabhängig von der Anwendbarkeit der entsprechenden Urheberrechtsgesetze darf ohne ausdrückliche schriftliche Erlaubnis der Microsoft Corporation kein Teil dieses Dokuments für irgendwelche Zwecke vervielfältigt oder übertragen werden, unabhängig davon, auf welche Art und Weise oder mit welchen Mitteln, elektronisch oder mechanisch, dies geschieht.

Es ist möglich, dass Microsoft Rechte an Patenten bzw. angemeldeten Patenten, an Marken, Urheberrechten oder sonstigem geistigen Eigentum besitzt, die sich auf den fachlichen Inhalt dieses Dokuments beziehen. Das Bereitstellen dieses Dokuments gibt Ihnen jedoch keinen Anspruch auf diese Patente, Marken, Urheberrechte oder auf sonstiges geistiges Eigentum, es sei denn, dies wird ausdrücklich in den schriftlichen Lizenzverträgen von Microsoft eingeräumt.

© 2001 Microsoft Corporation. Alle Rechte vorbehalten.

Microsoft, MS-DOS, Windows, Windows NT, DirectX und Zoo Tycoon sind entweder eingetragene Marken oder Marken der Microsoft Corporation in den USA und/oder anderen Ländern.

Entwickelt von Blue Fang Games, L.L.C. für Microsoft Corporation. BLUE FANG GAMES und das Blue Fang Games-Logo sind Marken von Blue Fang Games, L.L.C.

Andere in diesem Dokument aufgeführte Produkt- und Firmennamen können geschützte Marken ihrer jeweiligen Inhaber sein.

**ERSTE SCHRITTE** 2**SPIELEN VON ZOO TYCOON** 3**VERWENDEN DER ZOO-TOOLS** 4

Anlage .....	5
Ändern des Zoogeländes .....	10
Auswählen von Tieren .....	14
Erwerben von Zoobedarf .....	18
Einstellen von Personal .....	21

**VERWALTEN DES ZOOS** 22

Schaltfläche Letzte Aktion rückgängig .....	22
Registerkarte Objekte entfernen .....	22
Registerkarte Nachrichtenliste .....	22
Registerkarte Forschung und Artenschutz .....	23
Registerkarte Szenarioinformationen .....	23
Registerkarte Spieloptionen .....	24
Zooplan .....	25

**AUFRUFEN VON INFORMATIONEN ZU IHREM ZOO** 26

Schaltfläche Spiel anhalten/fortsetzen .....	26
Anzeige Aktuelles Datum .....	26
Anzeige Verfügbares Kapital .....	26
Schaltfläche Zoostatus .....	27
Schaltfläche Tierliste .....	28
Anzeige Tierzufriedenheit .....	29
Schaltfläche Besucherliste .....	29
Anzeige Besucherzufriedenheit .....	30
Schaltfläche Gehegeliste .....	30
Schaltfläche Personalliste .....	31

**FENSTER MIT INFORMATIONEN ZU TIEREN, BESUCHERN UND PERSONAL** 32

Fenster Tierinformationen .....	32
Fenster Besucherinformationen .....	34
Fenster Personalinformationen .....	35

# ERSTE SCHRITTE

Willkommen bei Zoo Tycoon™. Sie können jetzt Ihren eigenen, ultimativen Zoo bauen! Bevölkern Sie ihn mit einer Vielzahl exotischer Tiere, stattdessen Sie ihn mit Unmengen von Objekten aus, und bieten Sie alle möglichen Attraktionen an, um immer mehr Besucher anzulocken, während Sie den perfekten Zoo aufbauen.

## So installieren Sie Zoo Tycoon

- 1 Legen Sie die Zoo Tycoon-CD in das CD-ROM-Laufwerk ein.

Der Setup-Hauptbildschirm wird angezeigt.

**Anmerkung:** Wenn Setup beim Einlegen der CD nicht automatisch gestartet wird, klicken Sie mit der rechten Maustaste auf **Arbeitsplatz**, klicken Sie auf **Öffnen**, doppelklicken Sie auf das CD-ROM-Laufwerk, und doppelklicken Sie dann auf **Setup.exe**.

- 2 Klicken Sie auf **Installieren**, und führen Sie die auf dem Bildschirm angezeigten Anweisungen aus.



# SPIELEN VON ZOO TYCOON

Beim ersten Starten von Zoo Tycoon wird ein Lernprogramm angezeigt, das Sie durchlaufen können. Wenn Sie das erste Lernprogramm abgeschlossen haben, wird das Hauptmenü mit den folgenden Optionen angezeigt:

**Szenario spielen** Spielen Sie in Szenarios. In diesem Fall gewinnen oder verlieren Sie Spiele, für die bestimmte Ziele festgelegt sind.

**Freies Spiel starten** Lassen Sie Ihrer Fantasie freien Lauf. Sie verlieren das Spiel nur dann, wenn Ihnen das Geld ausgeht.

**Gespeichertes Spiel laden** Laden Sie ein Spiel, das Sie in Zoo Tycoon gespeichert haben, oder downloaden Sie ein Spiel aus dem Internet.

**Gespeichertes Spiel fortsetzen** Kehren Sie zu dem Spiel zurück, das Sie zuletzt gespielt haben.

**Neue Zoo Tycoon-Elemente suchen** Sie können neue Tiere und Objekte für den Zoo von Microsoft oder anderen Spielern aus dem Internet oder aus anderen Quellen, wie z. B. einer CD, abrufen. Wenn Sie eine Verbindung zu einem Microsoft-Server herstellen, werden die Zoo Tycoon-Dateien auf Ihrer Festplatte mit der aktuellen Version auf dem Microsoft-Server verglichen. Bei Bedarf werden Ihre Dateien aktualisiert.

## Zoopläne für das freie Spiel

Als Einsteiger in Zoo Tycoon sollten Sie einen kleinen Zoo wählen, da Sie diesen leichter verwalten können. Vor Beginn des Spiels können Sie festlegen, über wie viel Geld Ihr Zoo verfügen soll. Je weniger Geld beim Spielstart zur Verfügung steht, desto größer ist die Herausforderung im Lauf des Spiels.

# VERWENDEN DER ZOO-TOOLS

Konstruieren Sie die Gehege so, dass sich die Tiere darin wohlfühlen. Ein optimal versorgtes Tier spielt öfter und erscheint damit den Besuchern insgesamt zufriedener. Die Besucher bleiben länger im Zoo, wenn sie verspielte Tiere in attraktiven Gehegen beobachten können. Das bedeutet für Sie mehr Geld für Ihren Zoo, denn je länger Besucher im Zoo bleiben, desto mehr Essen, Getränke und Souvenirs kaufen sie. Wenn Sie über mehr Geld verfügen, können Sie größere und bessere Gehege bauen und darin noch exotischere Tiere halten.

Ein/e gute/r Zooverwalter/in kümmert sich um folgende Bereiche:

- Interessante Gehege werden gebaut.
- Für die Zufriedenheit von Tieren und Besuchern wird gesorgt.
- Vorhandene Mittel werden effektiv verwaltet.
- Motivierte Mitarbeiter werden eingestellt, die hart arbeiten.
- Forschungs- und Artenschutzprojekte werden in Auftrag gegeben.
- Der Zoo wird verschönert.

Klicken Sie mit der rechten Maustaste, um ein ausgewähltes Tool zu schließen.

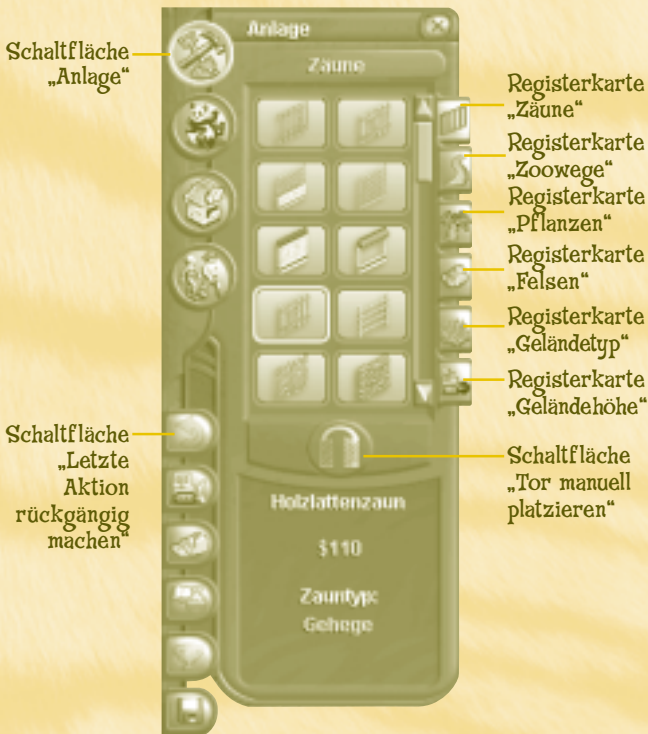


Die Zoo-Tools helfen Ihnen bei all diesen Aufgaben. In Zoo Tycoon finden Sie am linken oberen Bildschirmrand vier große Schaltflächen, mit deren Hilfe Sie Ihren Zoo gestalten können. Im Folgenden finden Sie die Namen und Beschreibungen dieser Schaltflächen.

## Anlage



Beim Bau eines Geheges muss auf folgende Punkte geachtet werden: die Tiere haben ausreichend Platz, die Besucher können die Tiere sehen, das Gehege ist mit den richtigen Pflanzen und Geländefeatures ausgestattet, und die Tierpfleger haben einfachen Zugang zu den Tieren. Wenn Sie auf die Schaltfläche **Anlage** klicken, wird ein Fenster mit einer Reihe von Zoo-Tools geöffnet, mit denen Sie diese Aktivitäten ausführen können.



## Registerkarte Zäune



Mit Zäunen werden die Abgrenzungen eines Geheges festgelegt. Ein Gehege kann nur dann Tiere aufnehmen, wenn das Gelände vollständig vom Zaun umschlossen wird. Auf der hinteren Umschlagseite dieses Handbuchs finden Sie Anweisungen zum Bau eines Zauns.

Besucher wünschen sich Zäune, die den uneingeschränkten Blick auf die Tiere und das Gehege ermöglichen und das Gefühl vermitteln, den Tieren nahe zu sein. Einige Tiere bevorzugen jedoch die Abgeschlossenheit, die ein undurchsichtiger Zaun bietet. Sie müssen entscheiden, welcher Zauntyp sich für das Gehege und das Tier am besten eignet.

Wenn Zäune altern, treten Schäden auf, und sie müssen ersetzt werden, um zu verhindern, dass Tiere entkommen. Die Zäune werden von den Wartungsarbeitern repariert, Sie können sie jedoch auch selbst ersetzen.

### Zauntypen

Sie können auswählen, ob Sie einen hohen oder niedrigen Zaun bauen möchten. Hohe Zäune verhindern zwar, dass große Tiere entkommen, die Tiere sind allerdings auch schlechter zu sehen als bei niedrigeren Zäunen. Niedrige Zäune eignen sich nicht für große Tiere, sie bieten jedoch die bessere Sicht. Außerdem können Tiere, die klettern oder springen, über niedrige Zäune entkommen. Gehegezäune dienen dazu, die Tiere zurückzuhalten. Sie können zur Verschönerung Ihres Zoos auch dekorative Zäune aufstellen.

Alles, was Sie innerhalb des Zaunes platzieren, wird Teil des Geheges.



Einige Tiere können über bestimmte Arten von Zäunen flüchten. Bauen Sie natürliche Hindernisse, wie z. B. Gräben, um die Tiere am Flüchten zu hindern.





## Gehegegröße

Die meisten Tiere fühlen sich in größeren Gehegen wohler, deren Bau kostet jedoch mehr Geld. Sie müssen selbst entscheiden, wie viel Platz nötig ist, damit die Tiere nicht unglücklich werden. Beginnen Sie mit einem kleineren Gehege, das Sie später vergrößern können, indem Sie zusätzliche Zaunabschnitte hinzufügen.



Einige Tiere brauchen mehr Platz als andere, wobei Geparden am meisten und Schimpansen, Gazellen und Gnus am wenigsten Raum benötigen.

## Gehegetore

Das Tor eines Geheges wird von den Tierpflegern dazu genutzt, die Gehege zu betreten, um für die Tiere zu sorgen. Zum Abrufen von Informationen über das Gehege klicken Sie auf das Tor. Daraufhin wird die **Gehegeliste** geöffnet (siehe Seite 30). In den Zaun wird automatisch ein Tor eingefügt, Sie können das Tor jedoch auch selbst platzieren.

### So setzen Sie ein Tor in ein neues Gehege

- Klicken Sie auf die Schaltfläche zur manuellen Platzierung eines Tors, und klicken Sie dann auf den Zaunabschnitt, in dem sich das Tor befinden soll.

Je näher die Tore von Gehegen beieinander stehen, desto effizienter können sich die Tierpfleger um die Tiere kümmern. Stellen Sie keine Objekte vor Gehegetore. Tierpfleger müssen die Gehege problemlos betreten und verlassen können.

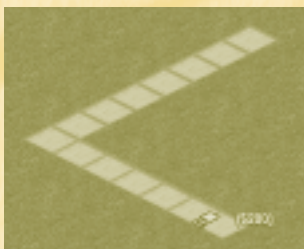
## Registerkarte Zoowege



Besucher verlaufen sich, wenn sie keine Wege finden.  
Mitarbeiter benötigen keine Wege.

### So bauen Sie einen Weg

- 1 Klicken Sie auf die Registerkarte **Zoowege**, und klicken Sie dann auf den gewünschten Wegetyp.
- 2 Verschieben Sie den Cursor an die Stelle im Zoo, an der der Weg beginnen soll. Klicken Sie, und ziehen Sie den Cursor, um einen Wegabschnitt zu bauen. Lassen Sie die Maustaste los, wenn der Weg enden soll.



Wenn Ihnen der Weg, den Sie gebaut haben, nicht gefällt, entfernen Sie ihn, indem Sie auf die Schaltfläche **Letzte Aktion rückgängig machen** klicken.

In flachem oder leicht hügeligem Gelände werden die Pfade miteinander verbunden. Wenn das nicht der Fall ist, haben Sie u. U. einen unterbrochenen Weg (siehe unten stehende Abbildung). Sind steile Böschungen oder Klippen vorhanden, können Sie das Gelände mit den Tools zur Geländeanpassung glätten (siehe Seite 13).

Unterbrochener  
Weg



## Registerkarte Pflanzen

Klicken Sie auf die Registerkarte **Pflanzen**, und Sie haben Zugriff auf eine Vielzahl von Bäumen und Büschen, die für die Zufriedenheit der Zootiere wichtig sind. Prüfen Sie die Angaben zum Lebensraum und Standort einer Pflanze (Sie finden diese unten im Fenster **Pflanzen**), um sicherzustellen, dass die Pflanzen für das Tier im Gehege geeignet sind.

### Motivpflanzen

Motivpflanzen (Pflanzen die so getrimmt werden, dass sie wie Tiere aussehen) sind relativ teuer, sie sind es jedoch wert, wenn Sie den Zoo verschönern möchten.

### Blumenbeete

Farbenfrohe Blumenbeete verschönern Ihren Zoo und erfreuen die Besucher.

## Registerkarte Felsen

Einige Tiere klettern gern auf Felsen. Wenn ein Tier Felsen bevorzugt und in seinem Gehege keine oder nicht genügend Felsen vorfindet, fühlt es sich dort nicht wohl und wird unzufrieden.

Beachten Sie, dass Pflanzen und Felsen für die Tiere in ein Gehege gesetzt werden können. Pflanzen und Felsen können jedoch auch im Zoogelände verteilt werden, um es zu verschönern.

Setzen Sie keine Bäume in die Nähe des Zauns, wenn Sie Tiere ansiedeln, die klettern können. Sie könnten über die Bäume entkommen!

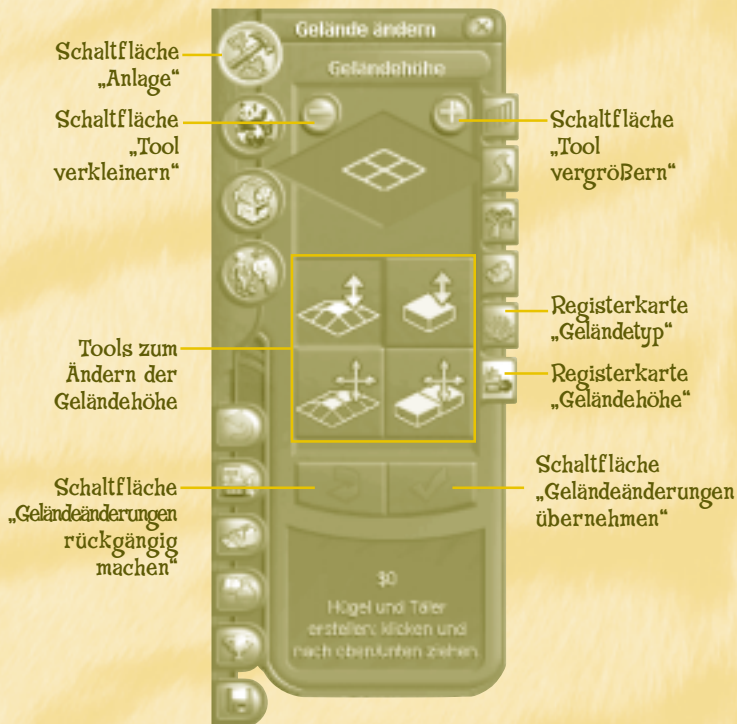


Versuchen Sie, keine Bäume vor die Bereiche zu setzen, in denen Besucher möglicherweise zum Beobachten von Tieren stehen bleiben. Wenn die Besucher die Tiere nicht sehen können, werden sie möglicherweise unzufrieden.



## Ändern des Zoogeländes

Tiere sind zufrieden, wenn das Gehege ihrem natürlichen Lebensraum entspricht. Zum Ändern der Oberfläche oder Höhe eines Geheges klicken Sie auf die Schaltfläche **Anlage**. Klicken Sie dann entweder auf die Registerkarte **Geländetyp** oder **Geländehöhe**.



## Registerkarte Geländetyp



Wählen Sie diese Registerkarte aus, um das vorhandene Gelände so zu verändern, dass das Tier sich wohl fühlt. (Auf Seite 15 finden Sie Informationen zu den von den einzelnen Tieren bevorzugten Geländetypen.)

Das Gelände Ihres Zoos wird mithilfe eines Gelände-Tools verändert, das zur Gestaltung Ihres Zoos dient.



### So ändern Sie den Geländetyp

- 1** Wählen Sie oben im Fenster **Geländetyp** die Größe Ihres Tools aus, indem Sie zum Vergrößern auf **Tool vergrößern (+)** und zum Verkleinern auf **Tool verkleinern (-)** klicken.
- 2** Klicken Sie auf den gewünschten Geländetyp.
- 3** Setzen Sie den Cursor auf den Bereich, den Sie ändern möchten, und klicken und ziehen Sie dann den Cursor, um das Gelände zu verändern.
- 4** Klicken Sie auf die Schaltfläche **Aktuelle Geländeänderungen übernehmen**, um die Änderungen zu übernehmen, oder klicken Sie auf **Alle Geländeänderungen rückgängig machen**, um neu zu beginnen.

Wenn Sie ein Gelände ändern, werden im unteren Bereich des Fensters **Geländetyp** die Kosten eingeblendet. Dies sind die laufenden Kosten. Der Betrag wird erst dann abgezogen, wenn Sie auf **Aktuelle Geländeänderungen übernehmen** klicken, das Geländetool deaktivieren, zu einer neuen Registerkarte wechseln oder das Fenster **Anlage** schließen.

Im Lauf der Zeit wird der Boden des Geheges durch die Tiere abgetragen, und Sie müssen ihn ersetzen.

## Registerkarte Geländehöhe



Mithilfe der Optionen dieser Registerkarte können Sie Hügel, Täler, Klippen und Gräben bauen. Einige Tiere, wie z. B. die Schraubenhornziege, bevorzugen ein sehr hügeliges Gehege. Die Funktionen des Tools entsprechen weitgehend denen des Tools zum Ändern des Geländetyps.

Benutzen Sie eine kleine Schaufel, wenn Sie Änderungen vornehmen. So können Sie die Änderungen leichter kontrollieren.



### Tools zum Ändern der Geländehöhe

- Mit dem oberen linken Tool erzielen Sie stufenlose Änderungen der Geländehöhe und bauen Hügel und Täler.
- Mit dem oberen rechten Tool erzielen Sie abrupte Änderungen der Geländehöhe und bauen Klippen und Gräben.
- Mit dem unteren linken Tool passen Sie hügeliges Gelände an, indem Hügel abgeflacht oder Täler aufgefüllt werden.
- Mit dem unteren rechten Tool passen Sie steiles Gelände an, indem Klippen abgeflacht oder Gräben aufgefüllt werden.

Erstellen von  
Hügeln/Tälern



Erstellen von  
Klippen/Gräben

Anpassen von  
Hügeln/Tälern



Anpassen von  
Klippen/Gräben

Beachten Sie, dass ein Raster angezeigt wird, wenn Sie auf diese Registerkarte klicken. Das Raster hilft Ihnen, Änderungen zu planen.



### So ändern Sie die Geländehöhe

- 1** Wählen Sie oben im Fenster **Geländehöhe** die Größe des Tools aus. Die Größe des Tools kann zwischen 1 x 1 Quadrat und 5 x 5 Quadraten liegen.
- 2** Wählen Sie das Tool aus, das sich für die gewünschte Art der Änderung eignet. Die Tools werden auf Seite 12 beschrieben.
- 3** Setzen Sie den Cursor auf den Bereich, den Sie ändern möchten. Klicken und ziehen Sie den Cursor abhängig vom ausgewählten Tool entweder horizontal über die Fläche, um das Gelände auszugleichen, oder nach oben, um es zu erhöhen, bzw. nach unten, um es zu abzusenken.

Wenn Sie mit den vorgenommenen Änderungen nicht zufrieden sind, klicken Sie auf die Schaltfläche **Alle Geländeänderungen rückgängig machen**, womit die Änderungen gelöscht werden und das Gelände unverändert bleibt. Andernfalls klicken Sie auf die Schaltfläche **Aktuelle Geländeänderungen übernehmen**.

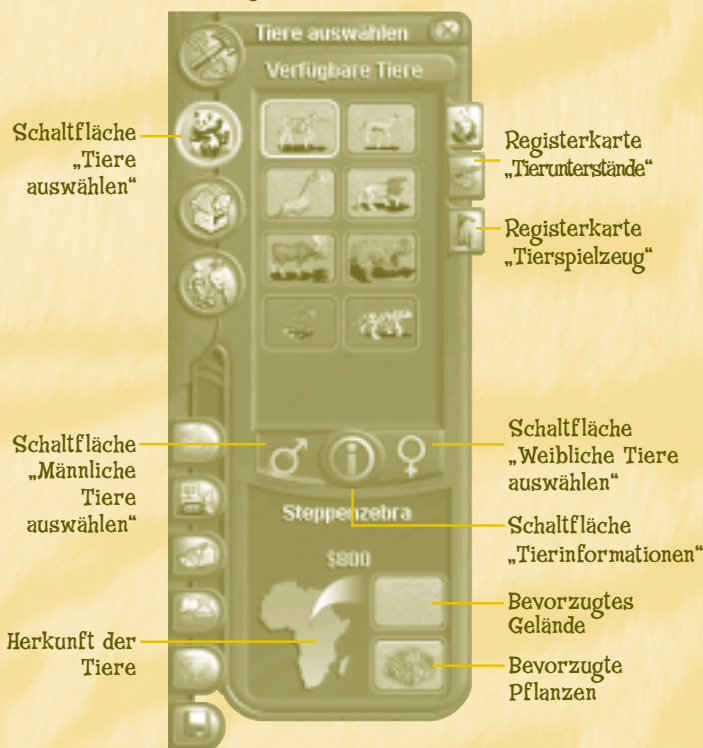
Beachten Sie, dass Sie eine Geländeänderung nicht mehr rückgängig machen können, wenn Sie zu einem anderen Tool wechseln oder die Registerkarte **Geländehöhe** verlassen.

## Auswählen von Tieren



Wenn Sie ein Gehege gebaut haben, können Sie die Tiere auswählen, die darin leben sollen. Sie können aus einer Vielzahl von Tieren wählen, angefangen bei weniger teuren, leicht erhältlichen Tieren bis hin zu sehr kostbaren, seltenen Tieren. Eine größere Anzahl Tiere wird verfügbar, wenn Sie Forschungs- und Artenschutzprojekte finanzieren (siehe Seite 23).

Durch Klicken auf die Schaltfläche **Tiere auswählen** öffnen Sie das Fenster **Verfügbare Tiere**.





Wenn Sie im Fenster **Verfügbare Tiere** ein Tier ausgewählt, wird unten im Fenster eine kurze Beschreibung des Tieres angezeigt. Darin werden die Anschaffungskosten für das Tier angegeben, sowie sein Ursprungsland, sein Lebensraum und welche Gehegemerkmale es bevorzugt. Wenn Sie weitere Informationen zu einem Tier benötigen, klicken Sie auf die Schaltfläche **Tierinformationen**.

Siedeln Sie in einem Gehege männliche und weibliche Tiere an. Damit verbessern Sie Ihre Chancen auf Nachwuchs.



### Fenster Tierinformationen

Dieses Fenster enthält eine große Abbildung des ausgewählten Tieres sowie eine detaillierte Beschreibung mit Angaben zu den bevorzugten Gehegemerkmalen und dem Verhalten des Tieres in Gefangenschaft.



## Registerkarte Tierunterstände



Einige Tiere möchten ein eigenes Haus im Gehege haben. Sie werden sonst durch die Menschenmassen zu nervös oder benötigen einen ruhigen Ort zum Schlafen.

Im Fenster **Tierinformationen** (siehe Seite 32) finden Sie detaillierte Informationen zu jedem Tier, ob es ein eigenes Haus benötigt und welche Art Unterstand es bevorzugt.

Nicht alle Arten von Unterständen sind zu Beginn des Spiels verfügbar. Wenn Ihr Zoo Forschungsprojekte finanziert, werden auch bessere Unterstände zur Verfügung gestellt.

## Registerkarte Tierspielzeug



Klicken Sie auf diese Registerkarte, um das für Gehege verfügbare Spielzeug anzuzeigen. Einige Tiere lieben Spielzeug (Affen mögen z. B. Klettergerüste). Durch Forschungsprojekte wird mehr Spielzeug zur Verfügung gestellt (siehe Seite 23). Spielzeug trägt zur Zufriedenheit der Tiere bei.

## Platzieren von Objekten in Gehegen

Wenn Sie Objekte, wie z. B. einen Unterstand, Pflanzen, Felsen oder Spielzeug, in einem Gehege platzieren, können Sie die Ausrichtung des Objekts angeben.

### So platzieren Sie Objekte in einem Gehege

- 1 Klicken Sie auf das Objekt, das Sie platzieren möchten, und bewegen Sie dann den Cursor an die Stelle im Gehege, an die das Objekt gesetzt werden soll.

Zum Ändern der Ausrichtung des Objekts klicken Sie auf eine der Schaltflächen zum Drehen. (Anmerkung: Das Objekt kann nur im Fenster, nicht jedoch auf dem Spielbildschirm gedreht werden. Deshalb müssen Sie das Objekt in die gewünschte Richtung drehen, *bevor* Sie es in das Gehege setzen.)



- 2 Klicken Sie, um das Objekt zu platzieren. Wenn Ihnen die Position nicht gefällt, klicken Sie auf die Schaltfläche **Letzte Aktion rückgängig machen** und platzieren das Objekt noch einmal.

Wenn Sie ein Objekt in ein Gehege gesetzt haben, wird u. U. ein grünes lachendes oder rotes trauriges Gesicht angezeigt. Ein trauriges Gesicht bedeutet, dass das Tier mit der Platzierung des Objekts nicht zufrieden ist. Ein lachendes Gesicht bedeutet, dass sich das Tier über das Objekt freut. Wird kein Gesicht angezeigt, bedeutet dies, dass das Tier dem Objekt neutral gegenübersteht.



## Erwerben von Zoobedarf



Klicken Sie auf die Schaltfläche **Zoobedarf erwerben**, um das Fenster **Zoobedarf** zu öffnen, das über die beiden folgenden Registerkarten verfügt: **Zoogebäude** und **Zooausstattung**. Mithilfe dieser Registerkarten können Sie Gebäude errichten und den Zoo verschönern.



## Registerkarte Zoogebäude



Alle Zoogebäude bringen Einnahmen, mit Ausnahme der Toiletten, die zur Zufriedenheit der Besucher beitragen, wie auch der Ententeich, der Streichelzoo und der Japanische Garten, die Besucher anlocken. Nicht alle Gebäudearten sind zu Beginn des Spiels verfügbar. Durch die Finanzierung von Forschungsprojekten können Sie Ihrem Zoo weitere Gebäude hinzufügen.

Der Komposthaufen zieht zwar nicht gerade die Besucher an, er sorgt aber für Einnahmen für den Zoo.

Wenn Sie ein Gebäude platziert haben, klicken Sie darauf, um das Fenster mit den Gebäudeinformationen anzuzeigen. Wenn im Gebäude ein Verkauf stattfindet, werden die Verkaufsartikel unten im Fenster abgebildet. Klicken Sie auf die Pfeiltaste nach oben oder unten, um die Preise der Verkaufsartikel zu ändern. Sie können auch auf das grüne Dollarsymbol klicken, um das Gebäude zu verkaufen und aus dem Zoo zu entfernen. Darüber hinaus umfasst das Fenster u. U. noch folgende Registerkarten mit Informationen.

**Status** Zeigt an, wie viele Besucher oder Kunden das Gebäude besucht haben.

**Finanzen** Liefert finanzielle Informationen über den Zoo für den letzten und den aktuellen Monat sowie die Gesamtsumme.

**Farbe ändern**  
Stellt optionale Farben für das Gebäudedach zur Verfügung.



- Schaltfläche „Gebäude verkaufen“
- Registerkarte „Status“
- Registerkarte „Finanzen“
- Registerkarte „Farbe ändern“

Verkaufte Artikel

## So ändern Sie die Dachfarbe eines Gebäudes

- 1** Klicken Sie auf das Gebäude, um dessen Informationsfenster aufzurufen.
- 2** Klicken Sie auf die Registerkarte **Farbe ändern**, und klicken Sie dann auf das farbige Quadrat, um die Farben anzuzeigen, die an Stelle der aktuellen Dachfarbe verwendet werden können.
- 3** Klicken Sie auf eine der angezeigten neuen Farben, um die Dachfarbe zu ändern. (Anmerkung: Die Farbe wird erst beim Schließen des Fensters **Gebäudeinformationen** geändert.)

## Registerkarte Zooausstattung



Eine ansprechende Zooumgebung mit vielen zusätzlichen Einrichtungen sorgt dafür, dass die Besucher zufrieden sind.

**Bank** An geeigneten Orten aufgestellte Bänke ermöglichen es müden und unzufriedenen Besuchern, sich hinzusetzen und auszuruhen. Wenn sich die Besucher entspannen, tanken sie Energie auf, und können dann weiter im Zoo herumgehen und Geld ausgeben, indem sie Essen und Souvenirs kaufen oder Attraktionen besuchen.

**Gehegeb Schilderung** Die Beschilderung trägt zur Verschönerung des Zoos bei, und Besucher können sich über die Gehege informieren.

**Picknicktisch** Sind keine Tische vorhanden, müssen die Besucher im Stehen essen, was sie unzufrieden macht.

**Abfalleimer** An geeigneten Orten aufgestellte Abfalleimer tragen dazu bei, dass die Wege im Zoo nicht verschmutzt werden. Sind keine Abfalleimer vorhanden, werfen die Besucher Abfall einfach auf den Boden. Abfalleimer werden von Wartungsarbeitern geleert.

**Beobachtungspunkte** Diese Bereiche tragen zur Verschönerung Ihres Zoos bei.

## Einstellen von Personal



Als Zooverwalter sind Sie für die Arbeit der drei folgenden Arten von Mitarbeitern verantwortlich:

Tierpfleger, Zooführer und  
Wartungsarbeiter.

### So stellen Sie Personal ein

- 1 Klicken Sie auf die Schaltfläche **Personal einstellen**, und klicken Sie dann auf den Mitarbeitertyp, den Sie einstellen möchten.
- 2 Bewegen Sie den Cursor zu dem Bereich, in dem der Mitarbeiter arbeiten soll, und klicken Sie dann, um den Mitarbeiter einzustellen.

Klicken Sie auf die Schaltfläche **Information**, um das Fenster **Personalinfos** anzuzeigen, das detaillierte Informationen zu den Aufgaben jedes Mitarbeiters enthält.



**Tierpfleger** Die Pfleger füttern und pflegen die Tiere und halten die Gehege sauber. Sie bekommen die höchsten Gehälter. Stellen Sie deshalb nicht zu schnell zu viele Tierpfleger ein.

**Zooführer** Die Führer informieren die Besucher über den Zoo.

**Wartungsarbeiter** Die Arbeiter reparieren Zäune von Gehegen, beseitigen Abfall und halten die Gehege sauber.

Die Leistung eines  
Tierpflegers  
hängt von der  
Anzahl der  
Tiere und nicht  
von der Anzahl der  
Gehege ab.



# VERWALTEN DES ZOOS

Verwalten Sie Ihren Zoo mithilfe der Registerkarten, die Sie im Spiel am unteren linken Bildschirmrand finden.

## Schaltfläche Letzte Aktion rückgängig



Klicken Sie auf diese Schaltfläche, um das zuletzt platzierte Objekt zurückzunehmen.

## Registerkarte Objekte entfernen



Wählen Sie diese Registerkarte aus, um ein beliebiges Objekt aus dem Zoo zu entfernen (mit Ausnahme von Tieren, Besuchern oder Mitarbeitern). Beachten Sie, dass das Objekt verkauft wird, wenn Sie es auf diese Weise entfernen. Sie erhalten damit einen Teil des Geldes, das Sie für das Objekt ausgegeben haben, zurück.

Wenn Sie mehrere Objekte entfernen möchten, zeichnen Sie mit dem Bulldozer-Cursor ein Rechteck. Alle Objekte in diesem Rechteck werden gelöscht, wenn Sie die Maustaste loslassen.



### So entfernen Sie ein Objekt

- 1 Klicken Sie auf die Registerkarte **Objekte entfernen**, und setzen Sie dann den Cursor auf das Objekt, das Sie löschen möchten.
- 2 Klicken Sie, um das Objekt zu entfernen.

## Registerkarte Nachrichtenliste



Auf dieser Registerkarte werden die Bildschirnmeldungen aufgelistet, die für Ihren Zoo generiert wurden. Zum Einblenden der Nachrichtenliste klicken Sie einmal darauf, zum Ausblenden klicken Sie erneut darauf.



## Registerkarte Forschung und Artenschutz



Wenn Sie ein freies Spiel spielen, ist Ihr Zoo anfangs nur mit einfacher Technik ausgestattet, und nur wenige Tiere sind verfügbar. Forschungen im Bereich der neuesten Verfahren für zoologische Anlagen ermöglichen die Nutzung weiterer Features, sodass Sie seltene und vom Aussterben bedrohte Tierarten halten können, mit denen Sie eine größere Anzahl Besucher anlocken.

Die Mittel des Zoos beginnen mit Null, deshalb müssen Sie die Mittel erhöhen, damit Sie interessante Objekte anschaffen können.



Auf den drei Registerkarten im Fenster finden Sie Informationen zu den aktuellen Projekten in den Bereichen Arterhaltung und Forschung. Für jedes Projekt werden der Titel, ein Bild und die geschätzte Zeit bis zu seinem Abschluss angezeigt. Je mehr Mittel Sie einem Projekt zur Verfügung stellen, desto schneller wird es beendet.

## Registerkarte Szenarioinformationen



Wenn Sie ein Szenario spielen, werden hier der Hintergrund und die Ziele des Szenarios angezeigt. (Anmerkung: Diese Registerkarte ist nur dann verfügbar, wenn Sie ein Szenario spielen.)

## Registerkarte Spieloptionen



Wenn Sie hier klicken, wird ein Fenster mit folgenden Registerkarten geöffnet.

**Dateioptionen** Ermöglicht das Laden eines vorher gespeicherten Spiels, das Speichern eines laufenden Spiels, die Rückkehr zum Hauptmenü oder das Beenden von Zoo Tycoon.

**Sound und Video** Ermöglicht das Festlegen der Lautstärke, der Bildschirmgröße und der Grafikauflösung.

**Hilfeoptionen** Ermöglicht das Anzeigen langer oder kurzer QuickInfos (Text, der erscheint, wenn der Cursor über ein Objekt bewegt wird). Standardmäßig sind die langen QuickInfos aktiviert.

**Info** Zeigt Informationen zu Ihrer Version von Zoo Tycoon an.



Registerkarte  
„Dateioptionen“  
Registerkarte  
„Sound und  
Video“  
Registerkarte  
„Hilfeoptionen“  
Registerkarte  
„Info“

Registerkarte  
„Spieloptionen“

## Zooplan

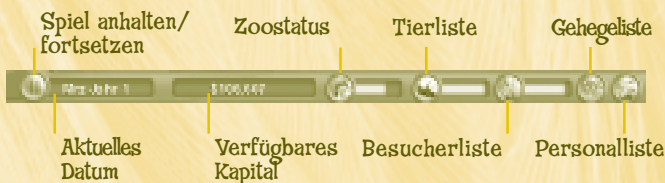
In der unteren linken Ecke des Bildschirms sehen Sie eine grüne, rautenförmige Fläche. Diese Fläche ist ein Miniaturplan des Zoos. Das weiße Quadrat steht für die momentan auf dem Spielbildschirm gezeigte Fläche. Klicken Sie auf den Miniaturplan, um an eine beliebige Stelle im Zoo zu gelangen. Vergrößern oder verkleinern Sie die Anzeige, indem Sie auf die Schaltfläche **zum Vergrößern (+)** oder **Verkleinern (-)** klicken. Ändern Sie die Perspektive, indem Sie auf den Pfeil zum Drehen im Uhrzeigersinn oder zum Drehen gegen den Uhrzeigersinn klicken.



Klicken Sie auf die Schaltfläche mit der Kamera, um eine Aufnahme Ihres Zoos zu machen, die Sie anderen Spielern zeigen können. Das Bild wird in einem Verzeichnis für Bildschirmabbilder im Ordner **Zoo Tycoon** gespeichert.

# AUFRUFEN VON INFORMATIONEN ZU IHREM ZOO

Die Schaltflächen und Anzeigeleisten am unteren Bildschirmrand helfen Ihnen, den Zoo zu überwachen.



## Schaltfläche Spiel anhalten/ fortsetzen

Klicken Sie auf diese Schaltfläche, um Zoo Tycoon anzuhalten, und klicken Sie noch einmal darauf, wenn Sie das Spiel fortsetzen möchten. Zum Anhalten des Spiels können Sie auch die LEERTASTE drücken.



Wenn ein Spiel angehalten wird, werden beim Platzieren von Objekten in die Gehege keine Reaktionen der Tiere angezeigt.



## Anzeige Aktuelles Datum

Hier wird angezeigt, wie viel Zeit seit der Gründung des Zoos vergangen ist. Die Zeitzählung beginnt im Januar des Jahres 1.

## Anzeige Verfügbares Kapital

In dieser Leiste wird angezeigt, wie viel Geld Sie für Verbesserungen des Zoos ausgeben können.

## Schaltfläche Zoostatus



Wenn Sie auf diese Schaltfläche klicken, wird ein Fenster mit folgenden Registerkarten geöffnet: Zooinformationen, Einnahmen/Ausgaben, Zoodiagramme und Zooauszeichnungen.



## Registerkarte Zooinformationen



Auf dieser Registerkarte werden die Eintrittspreise und die Anzahl der Tiere, Ausstellungen, Attraktionen, Besucher, Mitarbeiter und Zooförderer angezeigt. Außerdem können Sie hier den Zoo umbenennen.

In diesem Fenster können Sie den Eintrittspreis für Ihren Zoo ändern.



## Zoomarketing

Klicken Sie auf die Schaltfläche **Marketingmittel erhöhen (+)** oder **Marketingmittel verringern (-)**, um den Betrag zu ändern, den Ihr Zoo für Marketingmaßnahmen ausgibt. Wenn Sie den Betrag erhöhen, vergrößert sich auch die Anzahl der Besucher Ihres Zoos.

## Registerkarte Einnahmen/Ausgaben



Auf dieser Registerkarte werden die Einnahmen, Ausgaben, das verfügbare Kapital und der Gesamtwert des Zoos angezeigt.

## Registerkarte Zodiagramme



Klicken Sie auf diese Registerkarte, um die folgenden nützlichen Informationen zu Ihrem Zoo anzuzeigen:

**Zoobeurteilung im Zeitvergleich** Zeigt die Beurteilung Ihres Zoos im Verlauf der vergangenen Monate an. Ihr Zoo erhält eine höhere Beurteilung, wenn Sie viele zufriedene Tiere und Besucher vorweisen können.

**Spenden** Listet auf, wie viel Geld gespendet wurde.

**Gewinn** Zeigt an, wie viel Geld der Zoo verdient.

**Besucherzahlen** Zeigt die Besucherzahlen der vergangenen Monate an.

Sie können das Format der einzelnen Themen ändern, indem Sie auf dieser Registerkarte auf die Schaltfläche **Kurvendiagramm** oder **Balkendiagramm** klicken.

Behalten Sie die Zoobeurteilung im Auge. Sie ist für viele Szenarios wichtig und eine gute allgemeine Beurteilung Ihrer Leistung.



## Registerkarte Zooauszeichnungen



Hier werden die Auszeichnungen angezeigt, die Ihr Zoo gewonnen hat. Auszeichnungen erhalten Sie nur in freien Spielen.

## Schaltfläche Tierliste



Wenn Sie auf diese Schaltfläche klicken, wird eine Liste der Tiere angezeigt, die momentan in Ihrem Zoo zu sehen sind. Zum Sortieren der Tiere können Sie einen von mehreren unterschiedlichen Filtern anwenden: alle Tiere, kranke Tiere, mit dem Gehege unzufriedene Tiere, wütende Tiere, hungrige Tiere oder entlaufende Tiere.

## So sortieren Sie die Liste der Tiere

- Klicken Sie auf eine Schaltfläche zum Filtern, um eine Liste mit den Tieren anzuzeigen, die dem Filterkriterium entsprechen.



## Anzeige Tierzufriedenheit

In dieser Anzeigeleiste, die Sie rechts neben der Schaltfläche **Tierliste** finden, wird die durchschnittliche Zufriedenheit aller Tiere angegeben. Dabei werden die Zufriedenheit der Tiere mit den Gehegen, die Fütterung, die Gesundheit der Tiere sowie andere Faktoren berücksichtigt. Je länger die Anzeigeleiste ist, desto zufriedener sind die Zootiere.

## Schaltfläche Besucherliste



Wenn Sie auf diese Schaltfläche klicken, wird ein Fenster geöffnet, in dem alle Besucher in Ihrem Zoo aufgelistet sind. Zum Sortieren der Besucher gehen Sie wie bei der Tierliste vor und wenden einen der folgenden Filter an: alle Besucher, durstige Besucher, Besucher, die eine Toilette suchen, wütende Besucher, hungrige Besucher oder Besucher, die müde sind (mit wenig Energie).

## Anzeige Besucherzufriedenheit

Diese Anzeigeleiste befindet sich rechts neben der Schaltfläche **Besucherliste**. Sie misst die durchschnittliche Zufriedenheit aller Besucher. Diese basiert auf ihrer Energie und der Erfüllung ihrer Bedürfnisse nach Toiletten, Essen und Trinken.

Wenn die Leiste gelb ist, bedeutet dies, dass die Besucher unzufrieden sind. Wird die Leiste rot, sind die Besucher wütend.

## Schaltfläche Gehegeleiste

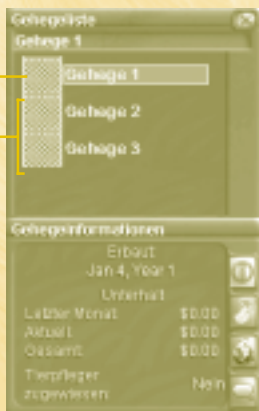


Klicken Sie auf diese Schaltfläche, um Informationen zu einem Gehege anzuzeigen. Sie haben die Auswahl aus einer Liste aller Gehege im Zoo.

Das Symbol **Zaun** spiegelt den Zustand des Gehegezauns wider. Ist das Symbol grün, befindet sich der Zaun in gutem Zustand. Ist das Symbol gelb, befindet sich der Zaun in schlechtem Zustand. Ist das Symbol rot, ist mindestens ein Abschnitt abgetragen oder niedergetreten.

Beschädigter  
Zaun

Zaun in gutem  
Zustand





## Registerkarte Gehegeinformationen



Diese Registerkarte enthält Informationen zum Status des Zoos.

**Beliebtheitsbewertung** Anzeige von 1–5 Sternen. Je mehr Sterne angezeigt werden, desto höher ist die Beliebtheit.

**Spenden** Anzeige der im vergangenen und aktuellen Monat eingegangenen Spenden sowie die Gesamtsumme der Spenden.

**Unterhalt** Anzeige der im vergangenen und aktuellen Monat aufgewendeten Beträge sowie die Gesamtsumme der Unterhaltsaufwendungen.

**Erbaut** Anzeige des Datums, an dem das Gehege gebaut wurde.

**Tierpfleger** Angabe, ob dem Gehege ein Tierpfleger zugewiesen wurde.

Sie können ein Gehege umbenennen, indem Sie oben im Fenster auf den Namen des Geheges klicken und dann an Stelle des bisherigen einen neuen Namen eingeben.



## Registerkarte Tiere



Auf dieser Registerkarte werden alle Tiere im Gehege angezeigt.

## Registerkarte Meinung



Auf dieser Registerkarte werden die Meinungen der Besucher über das Gehege angezeigt.

## Schaltfläche Personalliste



Wenn Sie auf diese Schaltfläche klicken, wird ein Fenster geöffnet, in dem alle Mitarbeiter Ihres Zoos aufgelistet werden. Zum Sortieren der Mitarbeiter können Sie einen der folgenden Filter anwenden: alle Mitarbeiter, nicht zugewiesene Mitarbeiter, zugewiesene Mitarbeiter, Tierpfleger, Wartungsarbeiter oder Zooführer.

# FENSTER MIT INFORMATIONEN ZU TIEREN, BESUCHERN UND PERSONAL

Wenn Sie auf ein Tier, einen Besucher oder einen Mitarbeiter klicken, wird ein Fenster mit einer Vielzahl von Informationen zu dem ausgewählten Tier bzw. zu der ausgewählten Person angezeigt. Viele dieser Informationen können Sie auch aufrufen, indem Sie auf eine der Schaltflächen **Tierliste**, **Besucherliste** oder **Personalliste** klicken, die Sie am unteren Bildschirmrand finden.

## Fenster Tierinformationen

Wenn Sie auf ein einzelnes Tier klicken, wird das Fenster **Tierinformationen** mit drei Registerkarten angezeigt, die eine Vielzahl von Informationen über das Tier enthalten.



### Registerkarte Status



Auf dieser Registerkarte werden die vier Bereiche gemessen, die angeben, ob ein Tier sich wohlfühlt: Zufriedenheit, Hunger, Gesundheit und Gehegeignung.

### Registerkarte Allgemein



Auf dieser Registerkarte wird das Geschlecht des Tiers angegeben und wie viel Zeit vergangen ist, seitdem es zuletzt gegessen und geschlafen hat.

## Registerkarte Meinung



Auf dieser Registerkarte werden die Meinungen der Besucher über das Tier angezeigt.

Darüber hinaus können Sie auf folgende Schaltflächen klicken, um die angegebenen Aktivitäten durchzuführen.

**Tier verfolgen** Verfolgen Sie die Bewegungen des ausgewählten Tiers. Klicken Sie noch einmal auf die Schaltfläche, um das Verfolgen zu beenden.

**Tiername** Geben Sie dem Tier einen anderen Namen.

**Tier umsiedeln** Siedeln Sie das Tier in ein anderes Gehege um. Sie können ein Tier nicht außerhalb eines Geheges ansiedeln. Zum Umsiedeln können Sie auch einfach auf ein Tier doppelklicken.

**Gehegeinformationen** Zeigt die gleichen Informationen wie die Schaltfläche **Gehegeliste** am unteren Bildschirmrand an.

**Tier verkaufen** Verkaufen Sie das ausgewählte Tier. Für unglückliche Tiere erhalten Sie beim Verkauf weniger Geld.

**Tierpflegerempfehlungen** Zeigt die Empfehlungen des Tierpflegers zum Verbessern von Gehegen an.



## Fenster Besucherinfos

Wenn Sie auf einen einzelnen Besucher klicken, wird das Fenster **Besucherinfos** mit drei Registerkarten angezeigt, die eine Vielzahl von Informationen über den Besucher enthalten. Sie können die Bewegungen des Besuchers verfolgen, indem Sie auf die Schaltfläche **Besucher verfolgen** klicken, oder den Besucher umbenennen, indem Sie einen neuen Namen im Feld **Besuchername** eingeben.



### Registerkarte Status

Diese Registerkarte umfasst verschiedene Anzeigen, die die Zufriedenheit eines Besuchers angeben. Je länger die Anzeigeleiste ist, desto zufriedener ist der Besucher. Die folgenden fünf Bereiche der Besucherzufriedenheit werden ermittelt: Zufriedenheit, Getränkebedarf, Essensbedarf, Bedarf an Toiletten und Energie. Für die Zufriedenheit eines Besuchers sollten Sie dafür sorgen, dass diese Anzeigeleisten immer möglichst lang sind.

Wenn die Anzeigeleiste für Toiletten für einen Besucher sehr kurz ist, bedeutet dies, dass sich keine Toiletten in der Nähe des Besuchers befinden. Wenn die Energieleiste sehr kurz ist, platzieren Sie weitere Bänke und Picknicktische, sodass Besucher Orte zum Entspannen finden.



## Registerkarte Allgemein



Auf dieser Registerkarte wird Folgendes angezeigt: wie lange ein Besucher im Zoo war, das Lieblingstier des Besuchers und welche Gegenstände der Besucher mit sich führt.

## Registerkarte Meinung



Auf dieser Registerkarte wird die Meinung des Besuchers angezeigt. So können Sie feststellen, was Sie den Besuchern bieten müssen.

## Fenster Personalinformationen

Wenn Sie auf einen einzelnen Mitarbeiter klicken, wird das Fenster **Personalinformationen** angezeigt, auf dem Sie zwei Registerkarten zum Verwalten der Arbeit des Mitarbeiters finden.

Schaltfläche „Mitarbeiter verfolgen“

Schaltfläche „Mitarbeiter versetzen“

Schaltfläche „Mitarbeiter entlassen“

Feld für Mitarbeitername

Schaltfläche „Gehege zuweisen“

Registerkarte „Status“

Registerkarte „Aufgabenzuweisung“

## Registerkarte Mitarbeiterstatus



Auf dieser Registerkarte werden folgende Informationen angezeigt: monatliches Gehalt, aktuelle Aufgabe und die Schulungen, an denen der Mitarbeiter im Rahmen von Forschungs- und Arterhaltungsprojekten teilgenommen hat.

## Registerkarte Aufgabenzuweisung



Auf dieser Registerkarte können Sie Aufgaben zuweisen oder entfernen.

Darüber hinaus können Sie durch Klicken auf die folgenden Schaltflächen die angegebenen Aktivitäten durchführen.

**Mitarbeiter verfolgen** Verfolgen Sie die Bewegungen des ausgewählten Mitarbeiters. Klicken Sie noch einmal auf die Schaltfläche, um das Verfolgen zu beenden.

**Name des Mitarbeiters** Weisen Sie dem Mitarbeiter einen anderen Namen zu.

**Mitarbeiter versetzen** Versetzen Sie den ausgewählten Mitarbeiter an einen anderen Einsatzort. Zum Versetzen eines Mitarbeiters können Sie auch einfach auf ihn doppelklicken.

**Mitarbeiter entlassen** Entlassen Sie einen Mitarbeiter, der nicht mehr erwünscht ist.

**Dem Aufgabenbereich Gehege hinzufügen** Fügen Sie dem Aufgabenbereich des Mitarbeiters Gehege hinzu.

### So fügen Sie dem Aufgabenbereich eines Mitarbeiters weitere Gehege hinzu

- Klicken Sie auf die Schaltfläche **Dem Aufgabenbereich Gehege hinzufügen**, und wählen Sie dann das Gehege aus, das Sie dem Aufgabenbereich eines Mitarbeiters hinzufügen möchten.

Mitarbeiter kümmern sich nur um die Gehege, denen sie zugewiesen wurden, und ignorieren alle anderen Gehege. Wenn Sie möchten, dass sich Ihre Mitarbeiter um alle Gehege kümmern, weisen Sie ihnen keine bestimmten Gehege zu. Dann kümmern sich alle gemeinsam um alle Gehege. Werden jedoch Tierpfleger bestimmten Gehegen zugewiesen, verbessert sich die Pflegequalität in diesen Gehegen. Wartungsarbeitern können Sie keine bestimmten Aufgaben zuweisen.

## Microsoft Product Support Services

**Wenn Sie eine Frage haben:** Wenn Sie Fragen zu Ihrem Microsoft-Produkt haben, empfiehlt es sich, im Handbuch und in der Online-Hilfe nachzusehen. Weitere technische Hilfestellungen sowie Informationen erhalten Sie auch im Internet auf unseren Online Supportseiten. Wenn Sie telefonische Unterstützung benötigen, wenden Sie sich bitte an den Technischen Support von Microsoft (Microsoft Product Support Services).

**Kostenfreier Online-Support:** Online-Support bietet Ihnen einfach und schnell Informationen und technisches Know-how zu Ihrem Microsoft-Produkt unter: [www.microsoft.com/germany/support](http://www.microsoft.com/germany/support) (deutschsprachig)  
[www.microsoft.com/support](http://www.microsoft.com/support) (englischsprachig)

Hier finden Sie neben der Microsoft Knowledge Base, einer Know-how-Datenbank mit mehr als 80.000 technischen Artikeln und Newsgroups, auch Onlinedatenbanken zum Downloaden von Zusatzdateien und Service Packs.

**Kostenfreie technische Anfragen:** Kundinnen und Kunden, die die Desktop-Betriebssysteme Windows 98 oder Windows ME, Desktop-Anwendungen wie Office 2000, Office XP oder Consumer Produkte wie Encarta im Fachhandel erwerben, haben auch die Möglichkeit, zwei kostenlose Anfragen an unsere Supportspezialisten zu stellen – telefonisch oder via Internet. Ganz gleich, ob Sie Fragen zur Installation oder Bedienung haben – hier wird Ihnen freundlich und schnell geholfen.

Das Angebot der kostenlosen technischen Anfragen an Microsoft gilt nicht für Software, die Sie als System-Builder-Lizenz erworben haben oder die bereits auf einem neuen PC vorinstalliert war (sogenannte OEM-Lizenzen), oder für Lizenzen, die im Rahmen von Lizenzierungsprogrammen für Unternehmen erworben wurden (z. B. OPEN, SELECT). In diesem Fall wenden Sie sich für kostenlose Unterstützung bitte an Ihren Händler oder den Hersteller des PCs.

Die Adressen finden Sie in der Dokumentation zu Ihrem PC. Adressen der gängigsten Hersteller finden Sie auch online unter: [www.microsoft.com/germany/support](http://www.microsoft.com/germany/support).

Sie erreichen uns von Montag bis Freitag zwischen 8:00 Uhr und 18:00 Uhr und Samstags zwischen 9:00 Uhr und 17:00 Uhr (nur kostenfreie Anfragen) unter folgenden Rufnummern:

Wenn Sie von **Deutschland** aus anrufen: **01805/67 - 22 55\***

Wenn Sie von **Österreich** aus anrufen: **01502/22 - 22 55**

Wenn Sie von der **Schweiz** aus anrufen: **0848/80 - 22 55**

**Kostenpflichtige technische Anfragen:** Unabhängig davon, ob Sie Ihre beiden kostenlosen Anfragen bereits genutzt haben oder Lizenzen ohne Anspruch auf kostenlose Unterstützung (etwa System-Builder- oder OEM-Lizenzen, OPEN, SELECT) einsetzen – wir lassen Sie nicht allein. Unser Supportteam beantwortet Ihre Fragen in diesen Fällen gerne gegen Gebühr.

Wenden Sie sich für weitere Informationen bitte an die Vertragsberatung:

Wenn Sie von **Deutschland** aus anrufen: **01805/67 - 23 30\***

Wenn Sie von **Österreich** aus anrufen: **01502/22 - 23 30**

Wenn Sie von der **Schweiz** aus anrufen: **0848/80 - 23 30**

Aktuelle Informationen zu den Microsoft Product Support Services finden Sie auch im Internet unter: [www.microsoft.com/germany/support](http://www.microsoft.com/germany/support)

\*DM 0,24/Min. • 0,12/Min.

# SCHNELLEINSTIEG

## Beginnen Sie mit dem Bau eines Zoos in vier einfachen Schritten

Als erstes benötigt Ihr Zoo ein Gehege für Tiere, damit diese darin leben können. Bauen wir also ein Gehege!

### 1 Klicken Sie auf die Schaltfläche **Anlage**.



Mit dieser Schaltfläche wird ein Fenster geöffnet, das eine Reihe von Registerkarten umfasst.

Die Registerkarte, auf der ein Zaun abgebildet ist, sollte bereits ausgewählt sein. Klicken Sie darauf, wenn das nicht der Fall ist. Klicken Sie dann auf einen der Zauntypen.

### 2 Bewegen Sie den Cursor zur Grasfläche. Klicken Sie, und ziehen Sie den Cursor, um einen Zaunabschnitt aufzustellen. Lassen Sie dann die Maustaste wieder los.

Wiederholen Sie den Vorgang so lange, bis eine Fläche von einem Zaun umschlossen ist.



Sie haben damit ein Gehege gebaut!  
Klicken Sie auf **OK**, um den angezeigten Namen zu bestätigen, oder geben Sie im angezeigten Feld einen neuen Namen ein.

Jetzt müssen Sie noch ein Tier im Gehege ansiedeln.

### 3 Klicken Sie auf die Schaltfläche **Tiere auswählen**.



Mit dieser Schaltfläche wird ein Fenster geöffnet, in dem eine Reihe von Tieren angezeigt werden, aus denen Sie auswählen können. Klicken Sie auf eines der Tiere.

### 4 Bewegen Sie den Cursor in das Gehege, und klicken Sie auf eine beliebige Stelle im Gehege, um das Tier dort anzusiedeln.



Und das war's auch schon!

Sie können jetzt einen größeren und besseren Zoo bauen. Kaufen Sie weitere Tiere, stellen Sie Mitarbeiter ein, und kümmern Sie sich um die Bedürfnisse der Besucher.

Bei der Herstellung dieses Spiels wurden keine Tiere verletzt.



X 0 8 - 3 6 5 0 1

Microsoft

